



# Årsrapport 2017



## **Næringsutvikler for Livskraftige Lokalsamfunn**

**Norges Vel jobber med bærekraftig, naturbasert næringsutvikling både i Norge og internasjonalt.**

**Vi fremmer livskraftige lokalsamfunn gjennom å ta i bruk lokale ressurser og sikre at verdiene som skapes forblir lokalt. Vi arbeider innenfor områdene landbruk, marin sektor og fornybar energi.**

**Norges Vel tildeler Medaljen for lang og tro tjeneste for å synliggjøre og verdsette innsats i arbeidslivet.**

## Innhold

|  |           |
|--|-----------|
| Preses har ordet                         | 4         |
| <b>ORGANISASJONEN</b>                    |           |
| Dette er Norges Vel                      | 5         |
| Samfunnsansvar                           | 6         |
| Organisasjonsstruktur                    | 7         |
| Norges Vels styrende organer             | 7         |
| Norges Vel – en medlemsorganisasjon      | 9         |
| <b>VIRKSOMHETEN</b>                      |           |
| Aktiviteter i Norge                      | 10        |
| Aktiviteter internasjonalt               | 13        |
| Hederspriser                             | 16        |
| Norges Vels legater for næringsutvikling | 17        |
| Norges Vels eiendommer                   | 18        |
| <b>ÅRSBERETNING med Revisors rapport</b> | <b>21</b> |

# PRESES HAR ORDET



Eli Grete Høyvik, preses

**2017 har på dei aller fleste område vore eit svært godt år for Norges vel! Den økonomiske situasjonen er god – ikkje minst takka vere den store innsatsen frå administrasjonen med å skaffe finansiering til ulike prosjekt i inn- og utland og det solide arbeidet med "Medaljen for lang og tro tjeneste".**

Norges Vel har tillit! Dette er både på grunn av vår lange historie som utviklingsaktør, men også fordi vi har synt oss tilliten verdig hos styresmakter som løyver midlar til utviklingsarbeid. Dette året har vi i tillegg fått ei generøs testamentarisk gåve frå ein privatperson som har gitt oss nye mulegheiter. Tidlegare testamentariske gåver gir oss høve til å støtte gode idear gjennom tre ulike legat. Men framleis er vi forsiktede og veit at det kan komme trangare tider att!

Arbeidsmiljøundersøkinga som vart utført av eksterne rådgjevarar på tampen av året, synte at dei tilsette er godt nøgde med arbeidsplassen sin. Administrasjonen og dei tilsette vil halde fram arbeidet med å ta i vare og utvikla vidare det gode arbeidsmiljøet.

Norges Vel følgjer med i tida og er på ingen måte "støva ned" trass i sin høge alder! Norges Vel har alltid sprunge eit stykke føre for å sjå kva som ventar rundt neste sving. Sjekke ut om den eller den måten å gjere ting på er den mest fornuftige eller om det må andre løysingar til. Dette er kanskje det viktigaste kjenneteiknet på Norges Vel som organisasjon - utforskaren med beina på jorda eller med sjøbein i fiskebåten! Dette skal vi halde fram med. Algesatsinga er i siget og tek nye steg framover. Stadig fleire menneske ser at å dyrke og foredle sin eigen mat er tilfredsstillande og interessant. Dette kan bli eit viktig møtepunkt for ein organisasjon som har jobba med folkeopplysning og utviklingsarbeid i over 200 år og unge av i dag som er opptekne av berekraft og mattryggleik.

Norges Vel er ikkje eit AS og ikkje ei stifting, men ein medlemsorganisasjon med medlemmar som brenn for det same føremålet: Livskraftige lokalsamfunn. Medlemmane bør vere det vitale elementet i ein kvar medlemsorganisasjon. I samband med strategiprosessen dette året, er vi blitt enda meir bevisste om medlemmane si rolle i organisasjonen. Dette gjeld både dei individuelle medlemmane og ikkje minst organisasjonane. Vi innser at vi må få med fleire på laget for å få utført alt vi har lyst til å ta fatt i, og at samarbeid ofte styrkar resultatet.

Vi ynskjer å satse vidare på det vi har vore best på – å vere ein utviklingspartner å rekne med. Men i framtida vil vi prøve å gjere meir saman med medlemsorganisasjonane våre. Så her kjem ei utfordring til dykk alle. Kva for nye oppgåver og utfordringar innan dykkar felt ser de som viktige – og som eignar seg til å løyse saman med Norges Vel? Kva kan vi få til saman? Kva for andre organisasjonar eller privatpersonar vil vere viktige nye medlemmar i Norges Vel?

Saman blir vi sterkare til å møte nye trendar i samfunnet. Dette blir spennande!



Eli Grete Høyvik

# DETTE ER NORGES VEL

## En ideell og uavhengig organisasjon

**Det Kongelige Selskap for Norges Vel er en ideell og uavhengig medlemsorganisasjon etablert i 1809, og er Norges eldste landsomfattende organisasjon. Selskapet arbeider med bærekraftig næringsutvikling innenfor landbruk, marin sektor og fornybar energi. Målet er å fremme livskraftige lokalsamfunn både nasjonalt og internasjonalt. Metodene er de samme som ved etableringen for mer enn 200 år siden: Samarbeid, kunnskapsdeling og næringsutvikling.**

Norges Vel har 27 ansatte og 3 prosjektansatte, hvorav de fleste holder til på hovedkontoret på Hellerud gård i Skedsmo kommune. Vi har også regionskontor i Bergen og et landkontor i Tanzania.

### Kongelige beskytter

H.M. Dronning Sonja er organisasjonens høye beskytter.

### Skaper bærekraftige verdier i lokalsamfunn

Vi arbeider med fremtidsrettet rådgivning innen natur- og kulturbasert næringsutvikling. Gjennom bærekraftige prosjekter bidrar vi til verdiskaping i lokalsamfunn. Vi mener at et velfungerende storsamfunn er avhengig av livskraftige lokalsamfunn.

### Kjerneområder nasjonalt og internasjonalt

- Mat, kultur og opplevelse
- Energi og miljø
- Entreprenørskap og virksomhetsorganisering

Norges Vel tildeler også Medaljen for lang og tro tjeneste, Norges Vels Gründerpris og forvalter og tildeler midler fra tre næringsutviklingslegater.

### Geografiske områder

I Norge arbeider vi med prosjekter over hele landet. Internasjonale programområder er Østlige og sørlige Afrika med land som Tanzania, Kenya, Uganda, Mosambik og Madagaskar. I Europa har vi programmer og partnerskap i Øst og Sentral-Europa.

### Vår visjon

Livskraftige lokalsamfunn.

### Våre verdier

Vi fremmer bærekraftig utvikling bygget på et sosialt, miljømessig og økonomisk fundament. Vi tror på deltakende demokrati, rettferdig fordeling og likestilling.

### Styre og ledelse

Norges Vel er organisert som en forening, og er en medlemsorganisasjon der representantskapet er øverste organ. Representantskapet består av en representant for hver av organisasjonene som er medlem, 18 representanter for de personlige medlemmene, direksjonens medlemmer, samt fire representanter valgt av og blant Norges Vels ansatte. Direksjonen er styret i Norges Vel og ledes av preses. Direksjonen og preses velges av representantskapet. Direksjonen ansetter administrerende direktør.

## Vedtekter

[www.norgesvel.no/vedtekter](http://www.norgesvel.no/vedtekter)

## Økonomi

Som ideell organisasjon er det et mål at virksomheten skal være i økonomisk balanse og at overskuddet tilbakeføres til nye utviklingsprosjekter som bidrar til livskraftige lokalsamfunn. Det arbeides kontinuerlig med å styrke organisasjonens økonomiske handlingsrom.

## Medlemsorganisasjonen

31. desember 2017 hadde Norges Vel 28 organisasjonsmedlemmer og 705 personlige medlemmer. Norges Vel har fem æresmedlemmer: Tor Breen, Johan Buttedahl, Thorvald Hillestad, Kristian Kaus og Erik Kjøs.

[www.norgesvel.no/medlem](http://www.norgesvel.no/medlem)

# Samfunnsansvar

**Samfunnsansvar handler i hovedsak om å ta sosiale og miljømessige hensyn utover det som er lovpålagt. Norges Vel er opptatt av å opptre riktig og ta de rette valgene uansett om det gjelder aktiviteter i Norge eller internasjonalt. Spesielt viktige tema for våre engasjement er å bidra til like muligheter for kvinner og menn, miljøhensyn og nulltoleranse for korrupsjon.**

## Styrker kvinners deltakelse og likestilling

Vi ser at likestilling mellom kvinner og menn bidrar til å utvikle samfunnet i riktig retning. I alle våre prosjekter oppmuntrer vi til lik involvering av kjønnene både i forretningsdrift og organisering. Vi bidrar også til å formalisere kvinners eierskap og styring i alle deler av verdikjeden fra produksjon og beslutningstaking til å inneha ledende stillinger.

Norges Vel er blant annet med i The Norwegian Gender Network, en sammenslutning av 14 hjelpeorganisasjoner. Tiltak for likestilling og kvinners rettigheter blir ofte neglisjert og møter motstand. Et slikt nettverk er derfor viktig for å beholde oppmerksomheten på temaet og skyve utviklingen fremover.

## Nulltoleranse for korrupsjon

Korrupsjon er et stort globalt problem og skadevirkningene er særlig store i de fattigste landene med svake offentlige myndigheter og en sårbar befolkning. Korrupsjon utgjør en trussel mot menneskerettighetene, sosial rettferdighet og økonomisk utvikling.

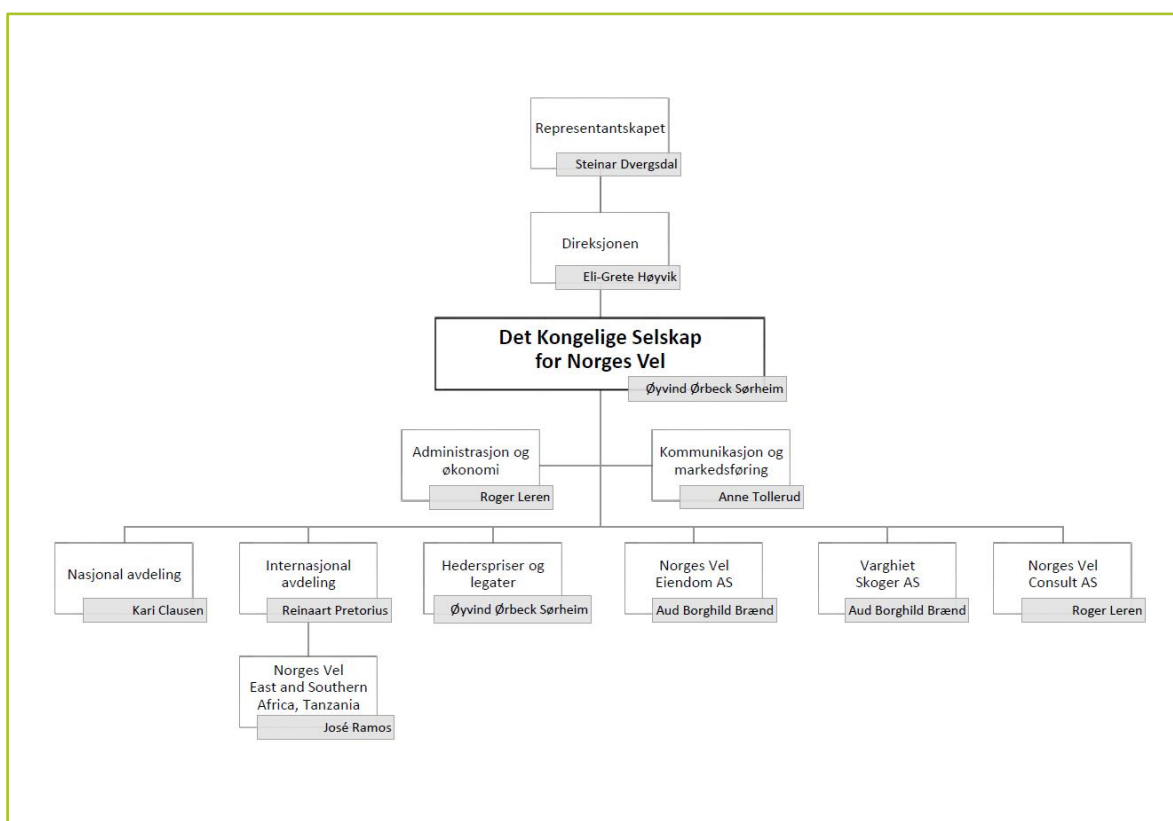
Norges Vel har nulltoleranse mot korrupsjon og jobber bevisst for å bekjempe det, både i egen organisasjon og i de landene vi arbeider. Våre rutiner og systemer skal bidra til åpenhet og gjennomsiktighet. I tillegg har vi jevnlig kontroll og oppfølging av prosjektene våre for å påse at pengene brukes som planlagt, og vi rapporterer til de som finansierer prosjektene som Norad og Utenriksdepartementet.

## Sertifisert Miljøfyrtårn

Norges Vel er sertifisert Miljøfyrtårn. Det er gjennomført en rekke tiltak for å gjøre driften mer miljøvennlig. Virksomheten som rådgiver internasjonalt medfører en del reising, men vi tilrettelegger for videokonferanser der det er mulig. I tillegg er energiforbruket redusert og vi registrerer nye tiltak for ytterligere reduksjon.

[www.norgesvel.no](http://www.norgesvel.no)

# Organisasjonsstruktur per 31.12.2017



## Norges Vels styrende organer

### Representantskapet 2017

Ordinært representantskapsmøte ble gjennomført 8. juni 2017 på Hellerud gård. I alt 28 stemmeberettigede medlemmer deltok. Representantskapet behandlet de ordinære vedtektsfestede sakene og innkomne forslag. I forkant av representantskapsmøtet ble det arrangert et åpent fagmøte med temaet: Fremtidens mat.

### Organisasjonsmedlemmer i representantskapet per 8. juni 2017 – i alt 28 medlemmer

|                              |                              |                              |
|------------------------------|------------------------------|------------------------------|
| 4H Norge                     | Norges Bondelag              | Norsk Sau og Geit            |
| NBBL                         | Norges Bygdekvinnelag        | Norske Felleskjøp            |
| Nibio (tidl. Bioforsk)       | Norges Bygdeungdomslag       | Nortura                      |
| Coop Norge                   | Norges Fiskarlag             | Oikos Økologisk - Norge      |
| Cultura Bank                 | NorgesGruppen ASA            | Stiftelsen Norsk Hestesenter |
| Den norske veterinærforening | Norges Husflidslag           | TINE                         |
| Det norske skogselskap       | Norges Skogeierforbund       | Vestfold Landbruksselskap    |
| Det Norske Travselskap       | Norsk Bonde- og Småbrukarlag | Øverland Andelslandbruk      |
| Landkreditt                  | Norsk Fjorfelag              |                              |
| Norges Birøkterlag           | Norsk Landbruksrådgiving     |                              |

## Personlige medlemmer i representantskapet etter representantskapsmøtet 2017

Siri Ingeborg Bruem  
Per-Asbjørn Andvik  
Knut Arne Strømøy  
Arne Wikan  
Sigrun Røstad  
Hilde Hjelt  
Eivind Mjærum  
Karianne Burhol  
Michael Angstreich

Sunni G. Aamodt  
Knut Bjella  
Inga Kvalbukt  
Asbjørg Fyhn  
Harald Buttedahl  
Diana Ekren Grundt  
Hanne Frosta  
Hans Bøhle Aarhus  
Magne Mo

## Norges Vels representanter i representantskapet etter representantskapsmøtet 2017

Erik André Berger  
Marit Gjerstad

Marius Sandvik  
Lill-Ann Gundersen

## Direksjonen etter representantskapsmøtet 2017

### Eli Grete Høyvik

Daglig leder / eier Interplan, Balholm AS og Ciderhuset, samt høyskolelektor  
Preses/styreleder fra 2016  
Direksjonsmedlem fra 2015

### Elisabeth Grændsen

Økonomi- og administrasjonssjef i Stiftelsen Norsk Folkemuseum  
Visepreses/nestleder fra 2016  
Direksjonsmedlem fra 2015

### Karl Olaf Jørgensen

Engasjementer innen fiskeoppdrett  
Direksjonsmedlem fra 2013

### Mats Olsen

Seniorrådgiver  
Ansattvalgt direksjonsmedlem fra 2017

### Hallstein Aadland

Advokat, foretaksøkonom og eiendomsutvikler  
Direksjonsmedlem fra 2015

### Jan Henrik Sandberg

Seniorrådgiver i Norges Fiskarlag  
1. vara fra 2016

---

### Steinar Dvergsdal

Driver melkeproduksjon og eiendomsselskaper  
Ordfører i representantskapet fra 2015

## Norges Vels Ledelse i 2017

### Øyvind Ørbeck Sørheim

Administrerende direktør

### Aud Borghild Brænd

Eiendomssjef  
Daglig leder i Norges Vel Eiendom AS og Varghiet Skoger AS

### Kari Clausen

Utviklingssjef

### Roger Leren

Økonomisjef  
Daglig leder i Norges Vel Consult AS



# DETTE ER NORGES VEL

## En relevant og moderne medlemsorganisasjon

**Norges Vel har planer og ambisjoner om å vokse og fornye seg som medlemsorganisasjon. I den sammenheng er det viktig at vi forstår og tilpasser oss trender og strømninger i tiden. Hva skal til for at vi forblir en relevant organisasjon for nåværende og fremtidige medlemmer?**

**Da Norges Vel ble etablert** for mer enn 200 år siden var prosjektet intet mindre enn å legge grunnlaget for en ny nasjonalstat. Mange av den tidens høytstående Norges Vel-medlemmer var de samme som opprettet grunnloven på Eidsvoll i 1814. Siden den gang har vi vært med på å bygge landet på ulike arenaer, praktisk gjennomført gjennom opprettelsen av distriktskommisjoner med personlige medlemmer over hele landet.

**Helt siden starten** har Norges Vel vært en samfunnsbygger og nyskaper. Og det er gjennom arbeidet med å opprette virksomheter og organisasjoner at mange av dagens 28 organisasjonsmedlemmer kom til. Vi har også 700 personlige medlemmer som støtter opp om vårt arbeid med å utvikle prosjekter som realiserer livskraftige lokalsamfunn. Til tross for at vi i dag arbeider med viktige prosjekter for bærekraftig næringsutvikling både i Norge og internasjonalt, ser vi nå at medlemstallet sakte reduseres.

**Forskning viser** at det i løpet av de siste 15-20 årene har skjedd store endringer i sivilsamfunnet. Mange organisasjoner har mistet medlemmer, givere, lokallag eller frivillige. Samtidig observerer vi at folks engasjement ikke nødvendigvis har blitt mindre, men at de inntar nye former gjennom sosiale medier og mer flyktige tilknytninger til ulike organisasjoner og saker. Det er særlig hos de tradisjonelle organisasjonene at medlemstallene synker. Samtidig har det dukket opp nye organisasjoner som appellerer mer til folks personlige behov.

**Norges Vel vil være en relevant medlemsorganisasjon** også i fremtiden, og vi er nå inne i en prosess for utvikling og utforskning av nye ideer. I arbeidet med kommende års strategi og satsingsområder for organisasjonen, blir det også utviklet en ny strategi for medlemsarbeidet. Men det er ikke bare medlemsengasjementet og -tallene som påvirker organisasjonenes handlingsrom. Det gjør i høyeste grad også den nasjonale politikken.

Innenfor den norske modellen har ideelle og frivillige organisasjoner tradisjonelt hatt gode kår og mange har mottatt generell støtte fra det offentlige uten strenge føringer og krav. De senere årene har denne modellen blitt utfordret og debattert – ikke minst på landbruksområdet hvor tilskuddsordningen til ideelle og frivillige organisasjoner er foreslått fjernet i flere budsjetttrunder.

**For første gang på ti år** skal regjeringen legge frem en ny Stortingsmelding hvor den samlede politikken på området skal presenteres. Meldingen kommer til høsten, og det blir interessant å se hvordan den vil påvirke Norges Vel og andre ideelle og frivillige organisasjoners vilkår.

# AKTIVITETER I NORGE

## Bærekraftig næringsutvikling og lokal verdiskaping

**Norges Vels arbeid i Norge er blant annet rettet mot dagens utfordringer innenfor klima og matproduksjon. Vi fokuserer på bærekraftig matproduksjon for fremtiden og bidrar til å ta i bruk nye ressurser og utnytte restressurser. Vårt arbeid med næringsutvikling innenfor landbruk, blå sektor og fornybar energi gir mer miljøvennlige løsninger og næringer innenfor lokal matproduksjon og -distribusjon, og skaper nye, lokale arbeidsplasser. Her viser vi et lite utvalg av prosjektene vi arbeidet med i året som gikk.**



Forskningsbasert kunnskap er viktig i alle ledd av tare dyrkingen hos Seaweed AS

### Verdikjede for tareproduksjon hos Seaweed

Bruk av tare som råvare til ulike næringsmidler har stort potensial for lokal verdiskaping og sysselsetting. I tillegg er tare dyrking miljøvennlig og kan bli en viktig del av den nye bioøkonomien. Norges Vel ønsker å bidra til at tare blir en lønnsom og bærekraftig næring for lokalsamfunn langs norskekysten, men det ligger mye nybrottsarbeid i å skape en hel verdikjede fra små tarestiklinger til ferdige produkter på tallerkenen.

Implementering av forskningsbasert kunnskap i alle ledd i dyrking av tare fra teknologi til matkvalitet er et viktig virkemiddel for å lykkes. Norges Vel tok derfor ansvaret for søknadsprosessen mot Regional Forskningsfond Vest i samarbeid med Seaweed AS, SINTEF Fiskeri og Havbruk AS, Nasjonalt institutt for Ernærings- og Sjømatforskning, og Nofima AS. Gjennom prosjektet er det etablert en verdikjede hos Seaweed for dyrking av tare og produksjon av trygge matprodukter for både nasjonalt og internasjonalt marked. Flere kunder er allerede i ferd med å prøve de sunne og næringsrike produktene fra havet.

### Drifter Etablerertjenesten på Øvre Romerike

Norge trenger nye robuste arbeidsplasser som bidrar til verdiskaping og samfunnsutvikling. Men etablerere opplever ofte at det er vanskelig å oppnå lønnsom virksomhet og å finne frem i virkemiddelapparatet om man trenger støtte. Norges Vel har gjennom mange år bidratt til etablering av nye næringer gjennom rådgivning til gründere som vil skape nye og livskraftige virksomheter.

I desember fikk Norges Vel oppdraget med å drifte Etablerertjenesten på Øvre Romerike fra 2018-2020. Vi skal levere veiledning, kurs og andre arrangementer som legger til rette for og bidrar til flere nyetableringer på Øvre Romerike. Norges Vel drifter også Etablerertjenesten i Follo og Etablererservice for hele Østfold.



Économuséet Oselvarverkstaden er bare et av mange lokale reise­mål langs Kystpilegrimsleden

### Øker verdiskapingen langs kysten

Reiselivsnæringen har stort potensiale for økt verdiskaping, spesielt i Distrikts-Norge. For å lykkes, er det viktig å utvikle attraktive reisemål som gir ekte og helhetlige opplevelser for turistene. Møtet med mennesker, gamle naust og sjøhus som er verdifulle kulturminner langs kysten, og servering av lokal tradisjonsmat vil kunne være gode objekter for pilegrimer langs kysten.

På oppdrag fra NCE Tourism Fjord Norway har Norges Vel kartlagt og samlet inn informasjon om aktuelle bygg som var klar til å ta imot turister for overnatting og servering i 2018. Arbeidet resulterte i en rapport med oversikt over tilbud for overnatting, servering og båttransport langs de fem etappene i Pilegrimsleden fra Egersund til Trondheim. Gjennom arbeidet ble det også avdekket et stort behov for å legge til rette for nye utviklingsprosjekter som kan koordinere og utvikle tilbudene langs Kystpilegrimsleden. Dette vil bidra til at lokale aktører kan lykkes med å tilby flere reisetilbud i «båt og naust» for de nye pilegrimene.

### Utviklet ny bransjenorm for biogjødsel og kompost

Mattilsynet gjennomførte i 2012 tilsyn ved norske behandlingsanlegg for gjenvinning av biologisk avfall. De fant mange avvik, spesielt i komposteringsanleggene. Det ble konkludert med at det blant annet var mangelfull internkontroll, råvarekontroll, metoder for å fjerne smittestoff og prøvetakingssystem som dokumenterer produktkvalitet. På grunnlag av dette utlyste Avfall Norge, bransjeorganisasjonen for avfallsnæringen, et oppdrag for å lage en bransjenorm for produksjon av biogjødsel og kompost, samt se på nytten av tredjeparts godkjenning av produktene.

Multiconsult og Norges Vel vant oppdraget og har i løpet av høsten 2017 og vinteren 2018 vært i kontakt med flere anlegg, gått i dybden på regelverket i Norge og EU, samt andre lands standarder for behandling av biogjødsel og kompost. En sammenfatning av dette arbeidet har ført til en rapport med anbefalinger og et forslag til en bransjenorm. Prosjektets styringsgruppe skal bruke dette for å lage en oversiktlig innføring i metoder, lover og regler på området for å sikre økt kvalitet på de gjenvunnede produktene.



Bygg i landbruket har store takarealer som egner seg godt for solenergi­produksjon

### Informerer om solenergi i landbruket

Norges bondelag har en ambisjon om at norsk landbruk skal bli fossilfritt innen 2030. Økt bruk av solenergi i landbruket kan bidra til å gjøre norsk landbruk mer selvforsynt med fornybar energi. Kombinasjonen av store takarealer og ofte et betydelig strøm- og/eller varmebehov også på sommeren når solenergi­produksjonen er på det høyeste, gjør at solenergi er interessant å ta i bruk for gårdbrukere.

Norges Vel ønsker å fremme gode solenergi­prosjekter innenfor landbruket. Dette gjør vi blant annet gjennom å spre nøytral kunnskap om solenergi. Vi har derfor organisert solenergiseminarer rettet mot landbruket flere steder i landet, samt holdt flere innlegg om solenergi i landbruket på andre aktørers arrangementer. Vi jobber kontinuerlig med å bidra til å heve kompetansen på dette området på forskjellige måter, og interessen ser ut til å være økende.

## Kursmodell for integrering av innvandrere gjennom jobbkvalifisering



Stolte kursdeltakere på matkvalifiserings-kurs i Nord-Gudbrandsdalen høsten 2017

Mange flyktninger og innvandrere har svake norskkunnskaper og lite eller ingen utdanning eller arbeidserfaring. Det finnes få tilbud for å kvalifiseres til arbeid til denne gruppen, og Norges Vel har derfor utviklet og gjennomført gründerkurs og jobbskapingkurs sammen med ulike offentlige og private oppdragsgivere. Kursene støtter opp under mål for grunnleggende norsk- og matematikkferdigheter for innvandrere. De er egnet for personer som ønsker seg en jobb i tilknytning til produksjon, videreføring, salg eller omsetning av mat.

I Skedsmo er det utviklet en kvalifiseringsmodell spesielt rettet mot hjemmeværende innvandrerkvinner som ønsker å komme ut i jobb. På bakgrunn av erfaringene fra blant annet Skedsmo kommune har vi nå utviklet en modell for matkvalifiseringskurs i Nord-Gudbrandsdalen som ble gjennomført som et forprosjekt i 2017. Prosjektet er i regi av Sel kommune og målet er å skape et permanent tiltak der Sel og omkringliggende kommuner og næringsliv sammen kan tilpasse og tilby et tilbud som hjelper innvandrere inn i arbeidslivet. Opplæringen har hatt deltakere fra både Sel, Dombås, Vågå og Lom kommuner. Det er søkt om videreføring sammen med enda to kommuner i regionen i 2018 der målet er å integrere tilbudet enda sterkere i kommunenes øvrige tiltak for denne målgruppen.

## Jubileum og avvikling av Samdriftenes Kontaktorgan – nytt forum opprettet



Arild Melleby i Norges Vel leverer stafettpinnen videre til Marit Skjelstad i Tine

Fredag 9. februar 2018 ble det 40. og siste årsmøtet for foreningen Samdriftenes Kontaktorgan (SKO) avholdt. Etter de senere års nedgang i melkesamdrifter og SKO-medlemmer kom styret frem til at det var på tide å avvikle SKO som forening og tilrettelegge for oppfølging av Samdriftenes interesser på andre måter. Norges Vel har drevet sekretariatet de siste 18 årene, og har i løpet av 2017 arbeidet med å forberede avviklingen og overføring til ny struktur. Det er framforhandlet en avtale med Tine og Norges Bondelag om å ivareta samdriftenes interesser videre gjennom et eget fagforum.

Mye har skjedd i disse 40 årene. Allerede i sitt første driftsår reddet SKO norske samdriftsbønder fra en betydelig inntektssvikt, da norske samdriftsbønder sto i fare for å miste store deler av avløsertilskuddet. Gjennom årene har politisk påvirkning vært en viktig oppgave, spesielt i forbindelse med jordbruksforhandlingene. De senere årene har dårligere økonomiske fordeler ført til færre samdrifter. Med synkende medlemstall ble foreningens økonomi og slagkraft redusert og den politiske påvirkningsmuligheten mindre. Årsmøtet støttet derfor styrets forslag om avvikling av SKO som forening og opprettelse av nytt fagforum.

Les mer om Norges Vels prosjekter i Norge: [www.norgesvel.no/prosjekter](http://www.norgesvel.no/prosjekter)



# AKTIVITETER INTERNASJONALT

## 10-årsjubileum for Norges Vels kontor i Tanzania

**I 2007 etablerte Norges Vel et eget landkontor i Dar es Salaam, Tanzania. Målet var økt støtte til pågående prosjekter og å utvide Norges Vels innsats i østlige og sørlige Afrika. Gjennom disse årene har vi bidratt til å profesjonalisere ris-sektoren i landet, og til at flere bønder har økt sine inntekter gjennom organisering, samarbeid og kompetanseheving.**

Innenfor ris-sektoren har Norges Vel bidratt til å etablere flere forskjellige bondeide organisasjoner. Risdyrking er en viktig inntektskilde for mange tanzanianske bønder. En stor utfordring er at prisene er på sitt laveste når bøndene høster inn for å selge til oppkjøperne. Norges Vel ønsket å bidra både til bedre avlinger og et samarbeid med en organisering som kunne gi småprodusentene økt markedsmakt og fortjeneste.



Daglig leder for Tanzania-kontoret José Ramos sammen med en kvinnelig risbonde på rislagéret

Siden etableringen av Tanzania-kontoret har vi bidratt til forbedring og profesjonalisering av verdikjeden for ris, organisering av småbønder i kooperativer, økt produksjon og produktivitet og økt tilgang til markedet med påfølgende økte inntekter. Her som i alle andre Norges Vel-prosjekter oppmuntrer vi til at kvinner og menn deltar på like vilkår i virksomheten, både når det gjelder eierskap, styre og daglig drift.

Arbeidet vårt med bærekraftig næringsutvikling innenfor landbruk bidrar til både matsikkerhet og nye arbeidsplasser. Tett samarbeid med de lokale partnerne RUDI (Rural Development Initiative) og RCT (Rice Council Tanzania) er med på å gjøre dette mulig. Samarbeidet med SAGCOT (Southern African Growth Corridor Tanzania) og andre strategiske partnerskap er også med på å styrke arbeidet vårt i regionen.



Rismarker for bønder tilknyttet den bondeide utviklingsorganisasjonen RUDI

Utviklingsorganisasjonen RUDI ble etablert av Norges Vel i 2007 og ble i 2013 tildelt utmerkelsen «Rice Champions of Africa» av Kofi Annan. Denne anerkjennelsen, og fortsatt støtte fra Norad, er en bekræftelse på at vårt arbeid er viktig med stor påvirkning innen sektoren. Etableringen av RUDI resulterte blant annet i bedre produksjon og avlinger, økt markedstilgang og etableringer av flere lokale spare- og lånegrupper.

Norges Vels metoder som entreprenørskap, verdikjedeutvikling, samarbeid og organisering, samt forbedring av produksjonsmetoder, har skapt og skaper bærekraftig næringsutvikling med positive ringvirkninger for lokalsamfunnene.

I løpet av disse ti årene har Norges Vel, med base i Tanzania, etablert et sterkt regionalt nettverk for flere viktige aktører innen landbrukssektoren. Dette har bidratt til nye partnerskap og aktiviteter i

blant annet Uganda. Vi har også gjennomført flere oppdrag for Norske ambassader og andre norske NGO'er.

Norges Vel i Tanzania arbeider i tråd med vår internasjonale strategi med fokus på landbruk og fornybar energi. I dag ledes kontoret av José Ramos med tre lokale ansatte. Kontoret finansieres gjennom Norges Vels rammeavtale med Norad. Fremtidige planer er å fortsette vårt arbeid innen ris-sektoren, men vi ser også store muligheter for å kunne bidra til å utvikle akvakultur-sektoren i Tanzania i årene som kommer.

## Fra Tanzania til Mosambik og Kenya

**Det overordnede målet i Norges Vels internasjonale arbeid er å redusere fattigdom ved å bidra til lokal økonomisk vekst gjennom næringsutvikling, både i Tanzania og de andre landene vi arbeider i. Her er noen av prosjektene vi arbeidet med i året som gikk:**

### Viktig IT-verktøy for å utvikle cashew-sektoren i Mosambik



Disse små cashewtrærne fra planteskolen blir også registrert i det nye IT-verktøyet

Cashew-sektoren i Mosambik som inkluderer over en million småprodusenter var lenge i forfall på grunn av politisk uro og manglende investering. I tillegg kom usikkerheten for avsetningen på en nøtt som hovedsakelig ble eksportert til asiatiske fabrikker for rensing. Det er nå et mål å styrke sektoren slik at cashew-bøndene skal få større andel av verdiskapingen av nøttene de produserer.

Å bygge opp en sektor med nøtter fra store trær tar lang tid. Dette krever at landbruksmyndighetene har oversikt og ressurser til å følge en god og langsiktig strategi.

Norges Vel har sammen med Den norske ambassaden i Mosambik og lokale partnere etablert et prosjekt som skal utvikle et IT-verktøy for å kartlegge og styre Cashew-sektoren i landet. IT-verktøyet skal systematisere informasjon om bøndene, følge produksjon og distribusjon fra planteskoler, gi oversikt over arbeidet til veiledningstjenesten, følge leveranser til bøndene og gi oppdatert informasjon mellom distrikter og kjøpere. Dette vil gi mer effektiv ressursbruk, bedre beslutninger og kapasitet hos vår partner INCAJU (det nasjonale cashew-instituttet) til å skape rammeverk og muligheter for investeringer fra bønder, INCAJU, organisasjoner og lokale fabrikker.

I tillegg til selve IT verktøyet jobber Norges Vel med å ta i bruk de enorme mengder av cashew-skall fra fabrikkene til å erstatte trekull i matlaging. Vi har også bidratt til å utvikle et biologisk sprøytemiddel som skal beskytte blomstringsfasen mot mugg som kan ødelegge produksjonen. En av hovedingrediensene er cashew-eplet som i dag er en uutnyttet ressurs. Forventingen er at dette skal kunne erstatte importerte kjemiske sprøytemidler som er giftige og skadelig for miljøet.

### Vellykkede resultater fra pilot for tilapiaoppdrett i Mosambik

Mosambik er blant verdens fattigste land der mange mangler både mat og arbeid. Oppdrett av ferskvannsfisken tilapia kan være en del av løsningen, men har historisk hatt manglende lønnsomhet i landet. Med bakgrunn i det vellykkede prosjektet for tilapia-oppdrett på Madagaskar, ble Norges Vel invitert til å starte en lokalt tilpasset pilot for tilapia-oppdrett i Mosambik. Piloten skal legge til rette for en større satsing som skal bidra til matsikkerhet og fattigdoms-reduksjon gjennom næringsutvikling innenfor akvakultur.



Mosambiks president satte ut den første settefiskeren i det nye oppdrettsanlegget

Med finansiering fra Den norske ambassaden i Mosambik, startet Norges Vel i 2017 implementeringen av tilapia-piloten i Chokwe-området. I løpet av 2,5 år skal piloten teste lønnsom produksjon, lønnsomme lokale markeder, samt etablere og teste en modell for organisering av felles innsatsmidler, kompetanseheving og salg. På sikt skal det også arbeides tett med myndighetene for å oppnå nødvendige rammevilkår for en bærekraftig næringsutvikling.

Hittil er alle 24 dammer og 8 av 12 produsentboliger ferdigstilt. Opplæringen av kvalifiserte kandidater er nå godt i gang for å drifte produksjonen i dammene. Fra mars 2018 høstes det 1500-2000 kg fisk per dam ukentlig, med salg lokalt i Chokwe og i hovedstaden Maputo.

Piloten har fått stor oppmerksomhet fra lokale politikere, private entreprenører, og andre interesserte. I oktober satte Mosambiks president ut den første settefiskeren i anlegget. Dette skjedde under en større fagkonferanse, der det også ble lagt frem et forslag til strategiplan for Mosambiks tilapia-industri, utarbeidet gjennom piloten.

### Avfall fra sukkerproduksjon blir til miljøvennlige fyringsbriketter i Kenya



Store fjell med bagasse kan bli miljøvennlige fyringsbriketter istedenfor miljøfarlig avfall

Avskoging og fattigdom er et stort problem i Kenya og store deler av befolkningen bruker ved og trekull når de lager sine daglige måltider. Samtidig dyrkes det store mengder sukkerrør i områdene vest i Kenya, der avfallet fra sukkerproduksjonen (bagasse) i stor grad blir liggende å råtne. Dette er i utgangspunktet næringsrikt avfall som ved forråtnelse og nedbryting slipper ut metan som er fire ganger så skadelig for klimaet om CO<sub>2</sub>.

I samarbeid med KEFRI og Gara i Kenya har Norges Vel over en periode på 30 måneder

gjennomført et prosjekt finansiert med midler fra Nordic Development Fund. Prosjektet har utviklet lokale produksjonsenheter som produserer og selger miljøvennlige fyringsbriketter fra bagasse. Bagassen blir karbonisert, blandet med vann og bindemiddel. Av denne massen lages det fyringsbriketter som kan erstatte trekull til matlaging og annet i både lokalhusholdninger og bedrifter. I tillegg er karbonisert bagasse testet og blir nå promotert som jordforbedringsmiddel for lokale småbønder.

Forretningsmodellen, med bruk av avfall som en ny ressurs inn i en ny produksjon, gir en vinn-vinn situasjon. Modellen gir gode muligheter for videreutvikling og etablering av nye, grønne bedrifter og arbeidsplasser basert på bagasse flere steder i regionen. Dette vil både øke livskvaliteten i lokalsamfunnene og bidra positivt til miljøet.

Les mer om Norges Vels internasjonale prosjekter: [www.norgesvel.no/prosjekter](http://www.norgesvel.no/prosjekter)



# HEDERSPRISER

## Medaljen for lang og tro tjeneste

Norges Vel tildeler Medaljen for lang og tro tjeneste for å synliggjøre og verdsette menneskers innsats i arbeidslivet. Den som har bidratt med 30 års innsats for samme arbeidsgiver, fortjener heder. Medaljen for lang og tro tjeneste er en unik, tradisjonsrik påskjønnelse som bedrifter kan benytte for å vise at man verdsetter erfaring og stabilitet.



I 2017 ble det tildelt 4 118 medaljer til ansatte i offentlige og private virksomheter. Dette er en nedgang på 242 medaljer (5,5 prosent) sammenlignet med 2016, som er det tredje høyeste året noensinne. Tildelinger i offentlig sektor utgjør 12,4 prosent. Vi har flest tildelinger i bransjene industri, handel, bygg og anlegg.

Antall nye bedrifter som søkte i 2017 er 318, en økning på 9 prosent sammenlignet med 2016. Økningen av nye bedrifter har vært størst innen bransjene industri, handel og tjenesteyting.

[www.medaljen.no](http://www.medaljen.no)

## Norges Vels Gründerpris

Gründerprisen gis i form av en sølvmedalje og skal oppmuntre til nyskaping og igangsetting. Gründerprisen gis til personer som har gjort en innsats i eget lokalsamfunn, organisasjon eller bedrift. Innsatsen skal kunne stå som et mønster for annen nyskaping. Det tildeles kun en pris årlig.



Ragnhild Lie, Lofoten Wool

I 2017 mottok vi 32 forslag på mottakere av Gründerprisen mot 18 i 2016.

Norges Vels Gründerpris ble i 2017 tildelt Ragnhild Lie for gjennom etablering av Lofoten Wool å ha løftet fram og skapt næring av nordnorsk ull, og gjennom dette satt fokus på norsk ullproduksjon. Hennes virke er en fusjon mellom kulturarv og næring, og bidrar til lokal samfunnsutvikling.

[www.norgesvel.no/grunderpris](http://www.norgesvel.no/grunderpris)



# LEGATER FOR NÆRINGSUTVIKLING

## Legater til nyskapende næringsutvikling

**I 2017 delte Norges Vel ut 400 000 kroner i legatmidler. Norges Vel forvalter de tre næringsutviklingslegatene: Landbrukslegatet, Utdanningslegatet og Kultur- og miljølegatet. Tildelingene fordeles fra de tre legatenes overskudd og er i forhold til legatenes størrelser. Legatene har gjennom årene kommet i Norges Vels forvaltning som testamentariske gaver.**

Det kom inn totalt 57 søknader på til sammen 6,1 millioner kroner. Det er mange gode prosjekter rundt om i landet som fortjener støtte, men med begrensede midler ble det gjennom en grundig behandlingsprosess vedtatt å tildele to prosjekter innen utdanning, og tre prosjekter innen hver av de andre to legatene. Her er noen smakebiter:

**Gutvik Fiskemottak og Kjella Samvirkelag** mottok midler til å gjennomføre et seminar for å sette fokus på fiske av LUR-arter (lite utnyttede ressurser). Fiske etter LUR-arter er nærmest fraværende og seminaret skulle bidra til at både lokale fiskere og fiskere med tidligere erfaring fra slikt fiske sammen med sentrale FoU-miljø og offentlig forvaltning kunne dele erfaringer og spre kunnskap om muligheter innen en mer innovativ tilnærming til kystfiske. Et viktig mål er å få ungdom interessert i nye tilnærminger til fiskeryrket og dermed øke rekrutteringen til yrket.

**SALT Lofoten** mottok midler til å utvikle et undervisningsopplegg rettet mot skoleelever kalt TANGsprell. TANGsprell gir spennende innsikt i alger som råvare til mat gjennom både teori og praktiske innslag, slik som besøk på et tare dyrkingsanlegg. TANGsprell er et pilotprosjekt som i første omgang gjennomføres i Lofoten men som kan overføres til andre skoler i nærheten av tare dyrkingsanlegg.

**Reins Kloster** er et kulturminne på Fosen. Eieren har startet næringsvirksomhet med basis i gårdens råvarer. Ølproduksjonen skal flyttes fra et utenforstående anlegg og til det restaurerte fjøset på Reins Kloster og mottok midler til å utvikle 12 nye øltyper med basis i Reins Klosters historie.

**Det Gamle Røgeri AS** mottok midler til et samarbeidsprosjekt mellom slakter, pølsemaker og bønder i Vestfold om å utarbeide merkevare innen spekemat basert på hjort, spelsau, kje og okse. Prosjektet gir bedret lønnsomhet og utnyttelse av dyrekjøttet og ringvirkninger for nisjeslakteri, pølsemaker og røkeri.

[www.norgesvel.no/legater](http://www.norgesvel.no/legater)

# LANDBRUK OG EIENDOM

## Norges Vels eiendommer

**Norges Vel eier tre store eiendommer som forvaltes i tråd med organisasjonens strategier og eiendommenes egenskaper: Øverland i Akershus for bærekraftig mat- og kulturmiljø. Hellerud i Akershus for landbruksutvikling og grønt entreprenørskap. Varghiet Skoger i Sør-Trøndelag for næringsutvikling innenfor turisme, jakt og friluftsliv.**

### Landbruk

Norges Vels eiendommer på Østlandet omfatter 4 400 dekar jord og skog, hvorav 1 300 dekar er jord og 3 100 dekar er skog. Eiendommen på 52 000 dekar på Fosen i Sør-Trøndelag består for det meste av utmark, skog og jaktterreng.



For jordbruksdelen var avlingene av korn store i 2017, og vi fikk nærmere 750 kg per dekar og 450 kg bygg per dekar. Den økologiske avlingen av spelt og havre var også svært god. Den økologiske matspelten (glutenfri hvetesort), ble den økonomiske vinneren i 2017 med dekningsbidrag på over 2200 kroner per dekar. Av de 750 dekaene Norges Vel driver i egen regi, er 250 dekar økologisk drevet. På Hellerud leies det ut 300 dekar til to naboer som dyrker gras for melkeproduksjon. På Øverland leies det ut 250 dekar til en nabo som driver med korn og hest.

På Øverland ble ca. 650 kubikkmeter tømmer avvirket i 2017. Hogstplanen for Hellerud kunne ikke gjennomføres på grunn av dårlige teleforhold.

For Varghiet skoger er skogbruksplanen ferdigstilt med en mer detaljert driftsplan med konkrete tiltak. Det er gjennomført stedlige kontroller med skog og utmark og fremtidige strategier må utarbeides med tanke på beste utnyttelse av denne eiendommen. «Balansekvantum» er et uttrykk for



beregningen av skogens tilvekst med nyttbart hogstvolum som kan tas ut hvert år i all fremtid, uten at det reduserer skogens biomasse. I Varghiet Skoger er den beregnet til 750 kubikkmeter.

Skogen deles i fem hogstklasser utfra alderen. Hogstklasse 5 er gammel skog, hogstklasse 3-4 er optimal for Co2-binding, hogstklassene 1-2 er fra plantefelt til yngre trær. Forvaltning av skogen må dermed ta utgangspunkt i om vi vil ha en såkalt eventyrskog, biologisk mangfold med vern, eller binde mest mulig karbon og fremme viltforvaltning.

For Varghiet er det registrert at 8674 dekar er produktiv skogmark. I 2017 startet vi arbeidet med å identifisere områder med tanke på frivillig skogvern med utgangspunkt i de områder som har minst produktiv skog og som kan gi lite inntekt og avkastning.

## Fosen og Varghiet skoger i Bjugn og Rissa kommuner

Norges Vels formål for Varghiet er å utøve aktivt og bærekraftig eiendoms- og næringsutviklingsarbeid i samarbeid med lokale aktører i landsdelen. Vi skal utvikle, forvalte og drifte skogen på en skogfaglig og bærekraftig måte i samarbeid med lokale skogaktører, samt videreutvikle flerbruksområder i skogen så de blir attraktive for friluftsliv, jakt og fiske.

Kommunene gjennomfører taksering av viltbestand før jakten starter og legger føring på uttak. I 2017 er det solgt jakt til tre ulike jaktlag gjennom inngåelse av flerårige kontrakter. Tildelt kvote for 2017 var 13 elg, 10 hjort, mens rådyr og annet småvilt jaktet uten kvotebegrensning. Småviltjakta er bortleid til et jaktlag på flerårig kontrakt. Med utleie over mange år har vi knyttet til oss leietagere som ser fordelen av å bevare stamfugl, og ikke skyte den tynne stammen ned. Slik forvaltes fuglebestanden på best mulig vis. Det ble rapportert uttak av 9 ryper og orrfugl i 2017.



Det historiske våningshuset på Vorphaugen er satt i stand i samråd med Fylkeskonservatoren

Vi får utbetalt andel av fiskerettigheter i Nordelva, der Stjørna JFF står for fiskekortsalg. Denne smålakselva blir oftest benyttet av lokale fiskere. Resten av Varghiets tjern og fiskevann inngår i Bjugn kommunes fiskekort-ordning.

I samråd med Fylkeskonservator for Trøndelag er det ene våningshuset på Vorphaugen gård satt i stand for utleie. Det eldste våningshusets renoveringsarbeider er foreløpig utsatt på grunn av stort utbedringsbehov. Vorphaugen gård står foreløpig uten leietaker.

Pettersvika ble lånt bort for perioden mai-august til lokale interessenter, i et forsøk for disse å etablere næringsvirksomhet innen reiseliv. Dette har ikke resultert i inngåelse av leiekontrakt.

## Øverland gård i Bærum kommune

Formålet med Øverland er å stille gården og dens ressurser til disposisjon for lokale krefter innen matproduksjon, andelslandbruk og for skoleverket. Foruten etablerte leieforhold med Steinerskolene i Oslo og Bærum og Stabekk videregående skoles naturbrukslinje, er det etablert to bryggerier i låven.



Ask bryggerhus har etablert et økologisk og alkoholfritt bryggerhus i låven på Øverland gård

Norges Vel bidro til å etablere Øverland Andelslandbruk SA som det første norske andelslandbruket i 2006. Ved kontraktsfornyelse i 2017 er dyrkingsarealet til andelslandbruket vesentlig økt for å imøtekomme den store mengden interessenter på venteliste. Andelslandbruket har nå 140 dekar økologisk jord til rådighet for sin virksomhet.

Bærum kommune regulerte i 2005 O-feltet på Øverland til sykehjem og omsorgsboliger, og resterende delene av sørjordet til offentlige formål.

Sørjordet ligger på et omfattende søppeldeponi fra 60-tallet og er ikke regulert til landbruk. I forbindelse med kommunens rullering av arealdelplan 2017-2035 har kommunen foreslått omdisponering av deler av sørjordet til LNF eller offentlig formål, saken er uavklart ved utgangen av 2017.

### Hellerud gård i Skedsmo kommune

Hellerud gårds historie som forsøksgård ønskes revitalisert ved å synliggjøre organisasjonen og eiendommens potensiale og bidrag gjennom etableringen av Norges Vels senter for grønt entreprenørskap. Vi har tro på Hellerud som en relevant og fremtidsrettet utviklingsgård med tilliggende ressurser som bynær beliggenhet og tilgjengelighet for interessenter og samarbeidspartnere. Våre oppgraderte møteromsfasiliteter er blant annet benyttet til flere seminar tilknyttet Norges Vels fagkompetanse og prosjekter.



Biene er et viktig husdyr, og plakatene langs stien til kubene viser hvordan de arbeider

Det er tilrettelagt et område for bikubene til en lokal honningprodusent. Informasjonsplakater om bier og honningproduksjon er satt opp langs gangveien ved Hellerudsletta som del av informasjonsarbeidet til birøkteren. Hellerud-honningen selges av birøkteren selv.

I 2017 har Norges Vel i samarbeid med Felleskjøpet videreført et fullskala forsøk med restprodukter fra biogassanlegg (biorest) til gjødselformål.

Engasjementet for NIBIO videreføres for dokumentering av hvordan dyrkningsmetoder påvirker overflateavrenningen, med bl.a. fangvekster.

På Hellerud gård har vi gode muligheter til å lykkes med formidling og demonstrasjon gjennom bruk av organisasjonens kunnskap, nettverk, fasiliteter og landbruksarealer.

[www.norgesvel.no/eiendom](http://www.norgesvel.no/eiendom)

# ÅRSBERETNING OG ÅRSREGNSKAP

- **Årsberetning og årsregnskap med noter**
- **Revisjonsberetning**

**Årsregnskap 2017  
for**

**Det Kongelige Selskap for Norges Vel**

**Foretaksnr. 965208739**

## Årsberetning 2017

### Virksomheten

Det Kongelige Selskap for Norges Vels (Norges Vel) formål, visjon og verdier fremmes gjennom aktivitetene som gjennomføres både i Norge og i utvalgte samarbeidsland. Utvikling av livskraftige lokalsamfunn er organisasjonens hovedmål, som utøves gjennom næringsutvikling.

Det Kongelige Selskap for Norges Vel har hovedkontor i Skedsmo. I tillegg er det regionskontorer i Bergen og Tanzania. Vårt utenlandskontor er registrert som en internasjonal frivillig organisasjon i tråd med landets lovgivning.

Norges Vel Eiendom AS ble etablert i 2011 for å forvalte og utvikle Norges Vel eiendommer. Norges Vel Consult AS ble opprettet i 2011. Selskapet vil med utgangspunkt i Norges Vels kompetansebase arbeide med konsulentoppdrag nasjonalt og internasjonalt. I 2014 overtok vi Varghiet Skoger AS som er en skogs- og næringseiendom på Fosen. Selskapenes hovedformål er å bidra til å finansiere Norges Vels ideelle prosjekter for livskraftig lokalsamfunn.

### Ansatte

Det var ved inngangen av året 27 personer ansatt i Norges Vel og 27 ved utgangen av året. Av de ansatte ved årets utgang var 15 kvinner og 12 menn. Antall årsverk som ble utført i 2017 var 25,4. I tillegg sysselsetter Norges Vel 3 personer på lokale kontrakter i utviklingsprosjektene.

### Likestilling

Likestilling vektlegges, og dette gjenspeiles blant annet i Norges Vels organer. Ved rekrutteringer legges det vekt på balansert kjønns- og aldersfordeling. Likestillingsspørsmål er også inkludert i faglige sammenhenger i prosjektene. Direksjonen består av fem medlemmer. Av disse er to kvinner og tre menn. Ledergruppen består av fem medlemmer - to kvinner og tre menn.

### Helse, miljø og sikkerhet

Ledelsen legger stor vekt på et godt samarbeidsklima blant annet i arbeidsmiljøutvalget for å fremme trivsel i organisasjonen. Norges Vel har en bedriftshelsetjeneste, og det gjennomføres årlige helsekontroller av de ansatte. Landbruksdriften er basert på miljø- og gjødselsplan og drives for øvrig i samsvar med Kvalitetssystemer i landbruket (KSL) og øvrige lovpålagte regler. I 2014 ble vi sertifisert som Miljøfyrtårn virksomhet. Driften forurenses i liten grad det ytre miljøet.

### Sykefravær

Sykefraværet i 2017 var på 1,69 prosent mot 2,32 prosent i 2016. Det er ikke rapportert alvorlige ulykker eller skader.

### Ordinær drift

For 2017 viser resultatet et overskudd på kr 18 014 816,-. Resultatet for Norges Vel inklusiv de tre datterselskapene er kr 17 686 600,-.

### Egenkapital

Regnskapet viser bokført positiv egenkapital på kr 87,6 millioner. Norges Vel har de siste årene styrket egenkapitalen vesentlig.



## Arsberetning 2017

### Finansiell risiko

Norges Vels langsiktige gjeld ble i 2014 nedbetalt. Det er i regnskapet fordringer og gjeld knyttet til bistandsprosjektene. Finansieringen av disse prosjektene er sikret gjennom langsiktige avtaler med Norad og UD. Anvendelsen av midlene skjer gjennom periodiske avregninger og følges derfor kontinuerlig. De øvrige fordringene knyttet til den nasjonale virksomheten er relativt beskjeden i forhold til virksomhetens omfang og det registreres lite tap på fordringer.

### Videre drift

På bakgrunn av ovennevnte informasjon vurderer direksjonen at vilkårene for videre drift er til stede. Årsregnskapet gir etter direksjonens oppfatning et rettviseende bilde av Norges Vels økonomiske situasjon pr. 31. desember 2017.

Hellerud, 31. desember 2017 / 23. april 2018



Eli-Grete Høyvik  
Preses



Karl Olaf Jørgensen



Hallstein Aadland



Øyvind Ø. Sørheim  
Administrerende Direktør



Mats Olsen



Elisabeth Grændsen



## Resultatregnskap

|   | Note | 2017              | 2016              |
|---|------|-------------------|-------------------|
| <b>DRIFTSINNTEKTER OG DRIFTSKOSTNADER</b> |      |                   |                   |
| <b>Driftsinntekter</b>                    |      |                   |                   |
| Salgsinntekt                              |      | 19 728 975        | 21 756 680        |
| Annen driftsinntekt                       | 1    | 17 093 006        | 2 791 895         |
| Internasjonalt bistandsarbeid             |      | 36 271 122        | 27 465 946        |
| Eiendomssalg                              |      | 16 972            | 40 709            |
| <b>Sum driftsinntekter</b>                |      | <b>73 110 075</b> | <b>52 055 230</b> |
| <b>Driftskostnader</b>                    |      |                   |                   |
| Varekostnad                               |      | 3 978 869         | 4 293 653         |
| Prosjektkostnader                         |      | 7 338 970         | 6 159 985         |
| Internasjonalt bistandsarbeid             |      | 21 059 713        | 16 200 418        |
| Lønnskostnad                              | 2    | 18 775 997        | 17 747 925        |
| Avskrivning på varige driftsmidler        | 3    | 239 756           | 534 509           |
| Annen driftskostnad                       | 4    | 3 907 944         | 3 034 845         |
| <b>Sum driftskostnader</b>                |      | <b>55 301 251</b> | <b>47 971 336</b> |
| <b>DRIFTSRESULTAT</b>                     |      | <b>17 808 824</b> | <b>4 083 894</b>  |
| <b>FINANSINNTEKTER OG FINANSKOSTNADER</b> |      |                   |                   |
| <b>Finansinntekter</b>                    |      |                   |                   |
| Renteinnt. fra foretak i samme konsern    |      | 0                 | 99 500            |
| Annen renteinntekt                        |      | 246 685           | 253 329           |
| Annen finansinntekt                       |      | 182 161           | 22 421            |
| <b>Sum finansinntekter</b>                |      | <b>428 846</b>    | <b>375 250</b>    |
| <b>Finanskostnader</b>                    |      |                   |                   |
| Annen rentekostnad                        |      | 32 201            | 33 334            |
| Annen finanskostnad                       |      | 190 653           | 44 789            |
| <b>Sum finanskostnader</b>                |      | <b>222 855</b>    | <b>78 123</b>     |
| <b>NETTO FINANSPOSTER</b>                 |      | <b>205 992</b>    | <b>297 127</b>    |
| <b>ORDINÆRT RESULTAT</b>                  |      | <b>18 014 816</b> | <b>4 381 021</b>  |
| <b>ÅRSRESULTAT</b>                        |      | <b>18 014 816</b> | <b>4 381 021</b>  |
| <b>OVERFØRINGER OG DISPONERINGER</b>      |      |                   |                   |
| Overføringer annen egenkapital            |      | 18 014 816        | 4 381 021         |
| <b>SUM OVERFØRINGER OG DISPONERINGER</b>  |      | <b>18 014 816</b> | <b>4 381 021</b>  |

**Balanse pr. 31.12.2017**

|   | Note | 31.12.2017         | 31.12.2016        |
|---|------|--------------------|-------------------|
| <b>EIENDELER</b>                          |      |                    |                   |
| <b>ANLEGGSMIDLER</b>                      |      |                    |                   |
| <b>Varige driftsmidler</b>                |      |                    |                   |
| Tomter, bygninger og annen fast eiendom   | 3    | 13 653 926         | 13 653 926        |
| Driftsløsøre, inventar, verktøy, kontorm. | 3    | 668 251            | 359 485           |
| <b>Sum varige driftsmidler</b>            |      | <b>14 322 177</b>  | <b>14 013 410</b> |
| <b>Finansielle anleggsmidler</b>          |      |                    |                   |
| Investeringer i foretak i samme konsern   | 5    | 28 650 000         | 28 650 000        |
| Investeringer i aksjer og andeler         | 6    | 14 260 820         | 122 942           |
| <b>Sum finansielle anleggsmidler</b>      |      | <b>42 910 820</b>  | <b>28 772 942</b> |
| <b>SUM ANLEGGSMIDLER</b>                  |      | <b>57 232 997</b>  | <b>42 786 352</b> |
| <b>OMLØPSMIDLER</b>                       |      |                    |                   |
| <b>Fordringer</b>                         |      |                    |                   |
| Kundefordringer                           |      | 10 204 826         | 8 628 246         |
| Andre fordringer                          | 7    | 2 754 211          | 1 853 254         |
| <b>Sum fordringer</b>                     |      | <b>12 959 037</b>  | <b>10 481 500</b> |
| Bankinnskudd, kontanter o.l.              | 8    | 33 661 070         | 29 738 952        |
| <b>SUM OMLØPSMIDLER</b>                   |      | <b>46 620 108</b>  | <b>40 220 452</b> |
| <b>SUM EIENDELER</b>                      |      | <b>103 853 105</b> | <b>83 006 804</b> |

## Balanse pr. 31.12.2017

|  | Note | 31.12.2017         | 31.12.2016        |
|--|------|--------------------|-------------------|
| <b>EGENKAPITAL OG GJELD</b>            |      |                    |                   |
| <b>EGENKAPITAL</b>                     |      |                    |                   |
| <b>Opptjent egenkapital</b>            |      |                    |                   |
| Annen egenkapital                      | 9    | 87 637 395         | 69 622 579        |
| <b>Sum opptjent egenkapital</b>        |      | <b>87 637 395</b>  | <b>69 622 579</b> |
| <b>SUM EGENKAPITAL</b>                 |      | <b>87 637 395</b>  | <b>69 622 579</b> |
| <b>GJELD</b>                           |      |                    |                   |
| <b>LANGSIKTIG GJELD</b>                |      |                    |                   |
| <b>Avsetning for forpliktelser</b>     |      |                    |                   |
| Andre avsetninger for forpliktelser    | 10   | 7 324 573          | 5 709 221         |
| <b>Sum avsetning for forpliktelser</b> |      | <b>7 324 573</b>   | <b>5 709 221</b>  |
| <b>SUM LANGSIKTIG GJELD</b>            |      | <b>7 324 573</b>   | <b>5 709 221</b>  |
| <b>KORTSIKTIG GJELD</b>                |      | <b>8 891 137</b>   | <b>7 675 004</b>  |
| <b>SUM GJELD</b>                       |      | <b>16 215 710</b>  | <b>13 384 225</b> |
| <b>SUM EGENKAPITAL OG GJELD</b>        |      | <b>103 853 105</b> | <b>83 006 804</b> |

Hellerud, 31. desember 2017 / 23. april 2018

  
Eli-Grete Høyvik  
Preses

  
Karl Olaf Jørgensen

  
Hallstein Aadland

  
Øyvind Ø. Sørheim  
Administrerende Direktør

  
Mats Olsen

  
Elisabeth Grændsen

## Noter 2017

### Regnskapsprinsipper

Årsregnskapet består av resultatregnskap, balanse og noteopplysninger og er avlagt i samsvar med regnskapslov og god regnskapsskikk i Norge. Årsregnskapet er basert på de grunnleggende prinsipper og klassifiseringen av eiendeler og gjeld følger regnskapslovens definisjoner. Ved anvendelse av regnskapsprinsipper og presentasjon av transaksjoner og andre forhold legges det vekt på økonomiske realiteter ikke bare juridisk form. Betingede tap som er sannsynlige og kvantifiserbare, kostnadsføres. Norges Vel følger reglene for små foretak og har dermed ikke utarbeider et konsolidert konsernregnskap.

### Inntektsførings- og kostnadsføringstidspunkt - sammenstilling

Inntekt resultatføres som hovedregel når den er opptjent. Inntektsføring skjer følgelig normalt på leveringstidspunktet ved salg av varer og tjenester. Driftsinntektene er fratrukket merverdiavgift, rabatter, bonuser og fakturerte fraktkostnader. Inntektsføring av prosjekter i Norge skjer i henhold til prosjektets bearbeidingsgrad. Inntektsføring av Norad midler skjer når midlene blir overført til partnerne i prosjektene.

Utgifter sammenstilles med og kostnadsføres samtidig med de inntekter utgiftene kan henføres til. Utgifter som ikke kan henføres direkte til inntekter, kostnadsføres når de påløper.

### Omløpsmidler og kortsiktig gjeld

Omløpsmidler og kortsiktig gjeld omfatter normalt poster som forfaller til betaling innen ett år etter siste dag i regnskapsåret, samt poster som knytter seg til varekretsløpet. Omløpsmidler vurderes til laveste verdi av anskaffelseskost og antatt virkelig verdi (Laveste verdis prinsipp).

### Anleggsmidler og langsiktig gjeld

Anleggsmidler omfatter eiendeler bestemt til varig eie og bruk for virksomheten. Anleggsmidler er vurdert til anskaffelseskost. Varige driftsmidler føres opp i balansen og avskrives over driftsmidlets forventede økonomiske levetid. Varige driftsmidler nedskrives til virkelig verdi ved verdifall som forventes ikke å være av forbigående art. Nedskrivninger blir reversert når grunnlaget for nedskrivningen ikke lenger finnes å være til stede.

### Vedlikehold / påkostning

Utgifter som påløper for å opprettholde eiendommenes kvalitetsnivå, kostnadsføres når de påløper i Norges Vel Eiendom AS. Utgifter som påløper for å bringe eiendommen tilbake til standarden ved vår ervervelse (tatt hensyn til bygningsteknisk utvikling fram til i dag), tillegges kostpris, dvs. balanseføres i Norges Vel Eiendom.

### Finansielle eiendeler

Selskapets investeringer i datterselskap, tilknyttede selskap, felleskontrollert virksomhet og øvrige aksjer vurderes samlet til det laveste av gjennomsnittlig anskaffelseskost og virkelig verdi.

## Noter 2017

### Aksjer i datterselskap

Investeringer i datterselskap er vurdert til kostmetoden. Konsolidering utelates da vi følger regnskapsregler for små virksomheter. Vedrørende engasjement i andre selskaper vises til note 5. **Fordringer**

Fordringer er oppført til pålydende med fradrag for forventede tap. Avsetning til påregnelig tap gjøres på grunnlag av en individuell vurdering av de enkelte fordringene. I tillegg gjøres det for øvrige kundefordringer en uspesifisert avsetning for å dekke antatt tap.

Andre fordringer er også gjenstand for en tilsvarende vurdering.

### Pensjonsforpliktelser og pensjonskostnad: Statens Pensjonskasse

Norges Vel har pensjonsordninger som gir de ansatte rett til avtalte fremtidige pensjonsytelser, kalt ytelsesplaner. Årlig innbetaling til Statens Pensjonskasse, herunder årlig premie samt innbetaling til premiefondet kostnadsføres som pensjonskostnad. Pensjonskostnaden klassifiseres som ordinær driftskostnad og er presentert sammen med lønn og andre ytelser.

### Note 1 - Driftsinntekt

|                              | 2017       | 2016       |
|------------------------------|------------|------------|
| Nasjonalt utviklingsarbeid   | 7 808 552  | 7 738 000  |
| Medlemmer og adm             | 15 238 373 | 1 664 643  |
| Internasjonal bistandsarbeid | 31 859 515 | 23 267 674 |
| Medaljer/priser              | 18 186 663 | 19 344 204 |
| Eiendom ( salg)              | 16 972     | 40 709     |
| SUM INNTEKTER                | 73 110 075 | 52 055 230 |

## Noter 2017

### Note 2 - Lønnskostnad

Det er registrert følgende lønnskostnader for selskapet de siste to år:

|                                | 2 017      | 2016       |
|--------------------------------|------------|------------|
| Lønninger                      | 14 439 362 | 13 720 879 |
| Arbeidsgiveravgift             | 2 531 258  | 2 827 222  |
| Pensjonskostnader              | 386 238    | 355 798    |
| Andre ytelser                  | 1 419 139  | 844 026    |
| Sum lønnskostnader             | 18 775 997 | 17 747 925 |
| Gjennomsnittlig antall årsverk | 25         | 24         |

Det er i 2017 utbetalt kr 1 042 824 til daglig leder. I tillegg har vi en pensjonspremie på kr 20 939. Administrerende direktør har ved avtaleregulerte forutsetninger rett til full kompensasjon i 3 måneder etter fratredende.

Det er utbetalt kr 231 100 i styrehonorar til Direksjonen.

Det foreligger ellers ingen ytelser til andre ledende personer eller medlemmer mv.

Vi har i 2017 utfakturert lønnskostnader for personer som er utleiet til datterselskapene.

### Obligatorisk tjenstepensjon

Norges Vel er pliktig til å ha tjenstepensjonsordning for selskapets ansatte jfr. lov om obligatorisk tjenstepensjon. Foretaket har etablert en tjenstepensjonsordning gjennom Statens Pensjonskasse som tilfredsstillende kravene i loven. Pensjonsordningen er en ytelsesbasert ordning. Premieinnbetalingene til denne ordningen kostnadsføres løpende. Det blir derfor ingen balanseføring for denne pensjonsordningen.

## Noter 2017

### Note 3 - Varige driftsmidler

|  | Byg./Tomter | Maskiner  | Sum        |
|--|-------------|-----------|------------|
| Anskaffelseskost 01.01                   | 16 979 203  | 2 464 638 | 19 443 841 |
| Tilgang                                  |             | 548 523   | 548 523    |
| Avgang                                   |             |           |            |
| Anskaffelseskost 31.12                   | 16 979 203  | 3 013 161 | 19 992 364 |
| Akkumulerte avskrivninger 01.01.         | 3 325 277   | 2 105 153 | 5 430 430  |
| Akkumulerte nedskrivninger 01.01         |             |           |            |
| Årets avskrivninger                      |             | 239 756   | 239 756    |
| Årets nedskrivninger                     |             |           |            |
| Akkumulerte av - og nedskrivninger 31.12 | 3 325 277   | 2 344 909 | 5 670 183  |
|  |             |           | 0          |
| Bokført verdi 31.12.                     | 13 653 926  | 668 251   | 14 322 177 |
| Økonomisk levetid                        | ingen       | 5 år      |            |
| Avskrivningsplan                         |             | Lineær    |            |

### Note 4 - Annen driftskostnad

|                     | 2017      | 2016      |
|---------------------|-----------|-----------|
| Ikt kostnader       | 1 252 045 | 1 070 130 |
| Konsulenttenester   | 401 128   | 362 886   |
| Reisekostnader      | 1 064 805 | 1 054 706 |
| Andre kostnader     | 1 189 966 | 547 123   |
| Sum driftskostnader | 3 907 944 | 3 034 845 |

#### Revisjonshonorar KPMG 2017:

|                   |                |
|-------------------|----------------|
| Ordinær revisjon  | 138 000        |
| EU attestasjoner  | 185 500        |
| Annen attestasjon | 136 275        |
| Annen bistand:    | 14 350         |
| <b>Sum</b>        | <b>474 125</b> |

## Noter 2017

### Note 5 - Aksjer i datterselskap

Investeringene er regnskapsført i selskapsregnskapet etter kostmetoden. Selskapet har følgende eierandeler i datterselskap og tilknyttede selskap:

| Navn                  | Kontor  | Eierandel | bokført verdi | EK verdi   |
|-----------------------|---------|-----------|---------------|------------|
| Norges Vel Eiendom AS | Skedsmo | 100 %     | 6 150 000     | 5 732 034  |
| Norges Vel Consult AS | Skedsmo | 100 %     | 500 000       | 789 873    |
| Varghiet Skoger As    | Bjugn   | 100 %     | 22 000 000    | 25 930 545 |

### Mellomværende med datterselskap

|                  | 2017          | 2016      | 2017          | 2016   |
|------------------|---------------|-----------|---------------|--------|
| Selskap          | NV Eiendom AS |           | NV Consult AS |        |
| Kundefordringer  | 7 341 005     | 5 247 877 | -194 364      | 45 734 |
| Andre fordringer |               |           |               |        |
| Sum Fordringer   | 7 341 005     | 5 247 877 | -194 364      | 45 734 |

### Note 6 - Aksjer og andre finansielle instrumenter

#### Aksjer i andre selskaper

|                              | 2017              | 2016           |
|------------------------------|-------------------|----------------|
| Landbruksforlaget            | 8 080             | 8 080          |
| Andeler i Viken Skog BA      | 114 862           | 114 862        |
| Marine Harvest               | 2 654 890         |                |
| Orkla ASA                    | 85 100            |                |
| Norsk Hydro                  | 6 348 513         |                |
| Sparebank 1 SMN              | 4 890 000         |                |
| Telenor                      | 165 000           |                |
| Rec Silicon                  | 183 300           |                |
| tapsvurdering                | -188 925          |                |
| <b>SUM aksjer og andeler</b> | <b>14 260 820</b> | <b>122 942</b> |

Nye aksjer 2017 skyldes testamentarisk gave til Norges Vel



**Noter 2017****Note 7 - Andre fordringer**

|                                | 2017             | 2016             |
|--------------------------------|------------------|------------------|
| Forskudd ansatte               | 68 802           | 2 473            |
| Forskuddsbetalt kostnader      | 517 320          | 1 012 538        |
| Periodiserte inntekter         | 88 015           | 4 906            |
| NCF forskuddsbetalte kostnader | 2 080 074        | 783 548          |
| Øvrige                         | 0                | 49 789           |
| <b>Sum Andre fordringer</b>    | <b>2 754 211</b> | <b>1 853 254</b> |

**Note 8 - Bankinnskudd, kontanter**

|                       | 2017              | 2016              |
|-----------------------|-------------------|-------------------|
| Bundne bistandsmidler | 12 035 771        | 8 993 501         |
| Skattetrekk           | 866 044           | 822 751           |
| Ubundne midler        | 20 759 255        | 19 922 700        |
| <b>Sum</b>            | <b>33 661 070</b> | <b>29 738 952</b> |

**Note 9 - Annen egenkapital**

|                        | Inng.balanse      | Årets resultat    | Utg. balanse      |
|------------------------|-------------------|-------------------|-------------------|
| Opptjent egenkapital   | 60 351 243        | 17 688 133        | 78 039 376        |
| Utviklingsfondet       | 9 271 336         | 326 683           | 9 598 019         |
| <b>Sum egenkapital</b> | <b>69 622 579</b> | <b>18 014 816</b> | <b>87 637 395</b> |

## Noter 2017

### Note 10 - Gjeld

|                                | 2017              | 2016              |
|--------------------------------|-------------------|-------------------|
| Gjeld til utviklingsprosjekter | 7 324 573         | 5 709 221         |
| Leverandørgjeld                | 2 866 204         | 1 532 396         |
| Skyldige offentlige avgifter   | 2 438 333         | 2 351 427         |
| Skyldige feriepenger           | 1 894 921         | 1 849 298         |
| Øvrig kortsiktig gjeld         | 1 691 679         | 1 941 883         |
| <b>SUM gjeld</b>               | <b>16 215 710</b> | <b>13 384 225</b> |

Gjeld til Norad og UD er utviklingsmidler i forvaltning. Dette er midler som Norges Vel forvalter til bruk i prosjekter utenlands. Det er i hovedsak Norad og Utenriksdepartementet (UD) som bevilger disse midlene. Dette er altså penger som ikke er Norges Vels eiendeler, men som Norges Vel har ansvaret for at blir forvaltet i tråd med kriteriene. Utviklingsmidlene regnskapsføres som en del av Norges Vels inntekter og kostnader, og inngår i balansen i årsregnskapet.



Til Representantskapet i Det Kongelige Selskap for Norges Vel

## Uavhengig revisors beretning

### Uttalelse om revisjonen av årsregnskapet

#### Konklusjon

Vi har revidert Det Kongelige Selskap for Norges Vels årsregnskap som viser et overskudd på kr 18 014 816. Årsregnskapet består av balanse per 31. desember 2017, resultatregnskap for regnskapsåret avsluttet per denne datoen og noter til årsregnskapet, herunder et sammendrag av viktige regnskapsprinsipper.

Etter vår mening er det medfølgende årsregnskapet avgitt i samsvar med lov og forskrifter og gir et rettviseende bilde av selskapets finansielle stilling per 31. desember 2017, og av dets resultater for regnskapsåret avsluttet per denne datoen i samsvar med regnskapslovens regler og god regnskapsskikk i Norge.

#### Grunnlag for konklusjonen

Vi har gjennomført revisjonen i samsvar med lov, forskrift og god revisjonsskikk i Norge, herunder de internasjonale revisjonsstandardene International Standards on Auditing (ISA-ene). Våre oppgaver og plikter i henhold til disse standardene er beskrevet i Revisors oppgaver og plikter ved revisjon av årsregnskapet. Vi er uavhengige av selskapet slik det kreves i lov og forskrift, og har overholdt våre øvrige etiske forpliktelser i samsvar med disse kravene. Etter vår oppfatning er innhentet revisjonsbevis tilstrekkelig og hensiktsmessig som grunnlag for vår konklusjon.

#### Øvrig informasjon

Ledelsen er ansvarlig for øvrig informasjon. Øvrig informasjon består av årsberetningen, men inkluderer ikke årsregnskapet og revisjonsberetningen.

Vår uttalelse om revisjonen av årsregnskapet dekker ikke øvrig informasjon, og vi attesterer ikke den øvrige informasjonen.

I forbindelse med revisjonen av årsregnskapet er det vår oppgave å lese øvrig informasjon med det formål å vurdere hvorvidt det foreligger vesentlig inkonsistens mellom øvrig informasjon og årsregnskapet, kunnskap vi har opparbeidet oss under revisjonen, eller hvorvidt den tilsynelatende inneholder vesentlig feilinformasjon.

Dersom vi konkluderer med at den øvrige informasjonen inneholder vesentlig feilinformasjon er vi pålagt å rapportere det. Vi har ingenting å rapportere i så henseende.

#### Styrets og daglig leders ansvar for årsregnskapet

Styret og daglig leder (ledelsen) er ansvarlig for å utarbeide årsregnskapet i samsvar med lov og forskrifter, herunder for at det gir et rettviseende bilde i samsvar med regnskapslovens regler og god regnskapsskikk i Norge. Ledelsen er også ansvarlig for slik intern kontroll som den finner nødvendig for å kunne utarbeide et årsregnskap som ikke inneholder vesentlig feilinformasjon, verken som følge av misligheter eller utilsiktede feil.

Ved utarbeidelsen av årsregnskapet må ledelsen ta standpunkt til selskapets evne til fortsatt drift og opplyse om forhold av betydning for fortsatt drift. Forutsetningen om fortsatt drift skal legges til grunn for årsregnskapet så lenge det ikke er sannsynlig at virksomheten vil bli avvirket.

#### Revisors oppgaver og plikter ved revisjonen av årsregnskapet

Vårt mål med revisjonen er å oppnå betryggende sikkerhet for at årsregnskapet som helhet ikke inneholder vesentlig feilinformasjon, verken som følge av misligheter eller utilsiktede feil, og å avggi en revisjonsberetning

#### Offices in

som inneholder vår konklusjon. Betyggende sikkerhet er en høy grad av sikkerhet, men ingen garanti for at en revisjon utført i samsvar med lov, forskrift og god revisjonsskikk i Norge, herunder ISA-ene, alltid vil avdekke vesentlig feilinformasjon som eksisterer. Feilinformasjon kan oppstå som følge av misligheter eller utilsiktede feil. Feilinformasjon blir vurdert som vesentlig dersom den enkeltvis eller samlet med rimelighet kan forventes å påvirke økonomiske beslutninger som brukerne foretar basert på årsregnskapet.

Som del av en revisjon i samsvar med lov, forskrift og god revisjonsskikk i Norge, herunder ISA-ene, utøver vi profesjonelt skjønn og utviser profesjonell skepsis gjennom hele revisjonen. I tillegg:

- identifiserer og anslår vi risikoen for vesentlig feilinformasjon i regnskapet, enten det skyldes misligheter eller utilsiktede feil. Vi utformer og gjennomfører revisjonshandlinger for å håndtere slike risikoer, og innhenter revisjonsbevis som er tilstrekkelig og hensiktsmessig som grunnlag for vår konklusjon. Risikoen for at vesentlig feilinformasjon som følge av misligheter ikke blir avdekket, er høyere enn for feilinformasjon som skyldes utilsiktede feil, siden misligheter kan innebære samarbeid, forfalskning, bevisste utelatelser, uriktige fremstillinger eller overstyring av intern kontroll.
- opparbeider vi oss en forståelse av den interne kontroll som er relevant for revisjonen, for å utforme revisjonshandlinger som er hensiktsmessige etter omstendighetene, men ikke for å gi uttrykk for en mening om effektiviteten av selskapets interne kontroll.
- evaluerer vi om de anvendte regnskapsprinsippene er hensiktsmessige og om regnskapsestimatene og tilhørende noteopplysninger utarbeidet av ledelsen er rimelige.
- konkluderer vi på hensiktsmessigheten av ledelsens bruk av fortsatt drift-forutsetningen ved avleggelsen av regnskapet, basert på innhentede revisjonsbevis, og hvorvidt det foreligger vesentlig usikkerhet knyttet til hendelser eller forhold som kan skape tvil av betydning om selskapets evne til fortsatt drift. Dersom vi konkluderer med at det eksisterer vesentlig usikkerhet, kreves det at vi i revisjonsberetningen henleder oppmerksomheten på tilleggsopplysningene i regnskapet, eller, dersom slike tilleggsopplysninger ikke er tilstrekkelige, at vi modifierer vår konklusjon om årsregnskapet og årsberetningen. Våre konklusjoner er basert på revisjonsbevis innhentet inntil datoen for revisjonsberetningen. Etterfølgende hendelser eller forhold kan imidlertid medføre at selskapet ikke fortsetter driften.
- evaluerer vi den samlede presentasjonen, strukturen og innholdet, inkludert tilleggsopplysningene, og hvorvidt årsregnskapet representerer de underliggende transaksjonene og hendelsene på en måte som gir et rettviseende bilde.

Vi kommuniserer med styret blant annet om det planlagte omfanget av revisjonen og til hvilken tid revisjonsarbeidet skal utføres. Vi utveksler også informasjon om forhold av betydning som vi har avdekket i løpet av revisjonen, herunder om eventuelle svakheter av betydning i den interne kontrollen.

## Uttalelse om øvrige lovmessige krav

### Konklusjon om årsberetningen

Basert på vår revisjon av årsregnskapet som beskrevet ovenfor, mener vi at opplysningene i årsberetningen om årsregnskapet og forutsetningen om fortsatt drift er konsistente med årsregnskapet og i samsvar med lov og forskrifter.

### Konklusjon om registrering og dokumentasjon

Basert på vår revisjon av årsregnskapet som beskrevet ovenfor, og kontrollhandlinger vi har funnet nødvendig i henhold til internasjonal standard for attestasjonsoppdrag (ISAE) 3000 «Attestasjonsoppdrag som ikke er revisjon eller forenklet revisorkontroll av historisk finansiell informasjon», mener vi at ledelsen har oppfylt sin plikt til å sørge for ordentlig og oversiktlig registrering og dokumentasjon av selskapets regnskapsopplysninger i samsvar med lov og god bokføringskikk i Norge.

Oslo 27. april 2018  
KPMG AS



Øivind Karlsen  
Statsautorisert revisor