



NORGESVEL  
DET KONGELIGE SELSKAP FOR NORGES VEL

# Årsrapport 2014



## **Næringsutvikler for Livskraftige Lokalsamfunn**

**Det Kongelige Selskap for Norges Vel tilbyr fremtidsrettet rådgivning innen natur- og kulturbasert næringsutvikling.**

**Gjennom bærekraftige prosjekter bidrar vi til verdiskaping i lokalsamfunn både i Norge og internasjonalt.**

**Norges Vel tildeler Medaljen for lang og tro tjeneste for å synliggjøre og verdsette innsats i arbeidslivet.**

## Innhold

Preses har ordet	4
Grunnlovsjubileet 2014	6
Jordsmonnets år	7

### **VIRKSOMHETEN**

Aktiviteter i Norge	8
Aktiviteter internasjonalt	10
Hederspriser	12
Norges Vels legater	13
Datterselskap - Norges Vel Consult AS	14
Datterselskap – Norges Vel Eiendom AS og Varghiet AS	15

### **ORGANISASJONEN**

Dette er Norges Vel	17
Samfunnsansvar	18
Organisasjonsstruktur	19
Norges Vels styrende organer	19

### **ÅRSBERETNING m Revisors rapport 21**

Det Kongelige Selskap for Norges Vel	
Norges Vel Consult AS	
Norges Vel Eiendom AS	
Varghiet Skoger AS	

# PRESES HAR ORDET



Per Anders Folladal, preses

## 2014 - et begivenhetsrikt år for Norges Vel

Ved inngangen til året ble det planlagt en rekke aksjoner for å sikre bærekraftig drift og utvikling av Norges Vel. Disse ble i stor grad gjennomført i første halvdel av året. Dette har vært et krevende arbeid som har tatt mye ressurser. Det er derfor godt å kunne konstatere at selskapet nå har en sunn og bærekraftig drift, og at organisasjonen kan vie sin fulle oppmerksomhet mot formålet. Vi ser svært mange positive utviklingstrekk i organisasjonen, både nasjonalt og internasjonalt. Av andre store begivenheter ønsker jeg å trekke fram Grunnlovsjubileet og ervervelsen av 52.000 dekar eiendom i Trøndelag.

### Justering av strategi og organisasjon

Utgangspunkt for justering av strategi og organisasjon har vært å tilpasse ressurser og kostnader til det økonomiske fundamentet, samt kvalitetssikre at virksomheten benytter sine ressurser i henhold til formålet. Førre prinsipp har vært at Norges Vel skal være effektivt organisert, med korte beslutningsveier og enkel ledelsesstruktur med lave administrasjonskostnader. Det har videre vært et styrende prinsipp at vi må være organisert slik at vi kan manøvrere raskt i forhold til nye muligheter og eksterne utfordringer. Alle Norges Vels ansatte skal ha en grunnleggende forståelse av formålet og vi skal være posisjonert i forhold til dette.

### Grunnlovsjubileet og Norges Vels rolle mot 1814

Norges Vel har naturlig nok deltatt på mange arrangementer og markeringer i tilknytning til Grunnlovsjubileet. Representantskapet 2014 ble lagt til Eidsvoll og det har kommet mange positive tilbakemeldinger i forbindelse med dette. Den rollen Norges Vel spilte før og under begivenhetene i 1814, og ikke minst Norges Vels bidrag til nasjonsbyggingen i etterkant, er en stolt historie med mange store øyeblikk. Det har vært positivt å bli påminnet organisasjonens historiske betydning, dette har også stor relevans når strategier og framtidsplaner skal meisles ut.

### Eiendomsovertakelse med unike muligheter

Norges Vel har i 2014 byttet 172 dekar eiendom på Hellerud i Akershus mot 52.000 dekar eiendom på Fosen i Sør-Trøndelag. Eiendommen på Fosen gir Norges Vel en unik mulighet til å starte næringsutvikling i et område som forventer stor vekst og utvikling i årene som kommer. For Norges Vel er det spennende å delta i denne utviklingen, sammen med kommunene Rissa og Bjugn. Vi er allerede i gang med å etablere de lokale partnerskapene og samarbeidsrelasjonene som må til for å lykkes med å utvikle området.

Byttehandelen er motivert av utviklingsmulighetene på Fosen, samt at eiendommen på Hellerudsletta var bortfestet for en svært lang periode og således ikke stod til disposisjon for Norges Vel. I tillegg til makeskiftet fulgte det med et økonomisk oppgjør som er benyttet til å nedbetale gjeld etter Exporamakursen for ti år siden. Gjenstående midler er plassert i et eget fond øremerket definerte utviklingsprosjekter.

I etterkant har det blitt stilt spørsmålstegn ved Norges Vels forvaltning av eiendommen på Hellerud. Norges Vel kjøpte Hellerud gård i 1947 og har siden brukt betydelige ressurser på videreutvikling og ekspansjon av gården gjennom nydyrking, planering og grøfning, og landbruksarealet har økt kraftig under vårt eierskap. Norges Vel er åpen for å diskutere både driftsform og disposisjoner for å sikre at verdiene blir forvaltet i henhold til organisasjonens formål.

### **Felles front mot kutt i statsbudsjettet**

I budsjettproposisjonen for 2015 foreslo regjeringen å kutte i støtten til organisasjonene over Landbruks- og matdepartementets budsjetter. Organisasjonene stod imidlertid samlet og jobbet politisk mot samarbeidspartiene på Stortinget og opposisjonen for å sikre videre støtte. Dette ga resultater og midlene for 2015 og 2016 ble sikret. Organisasjonene vil fortsette dette samarbeidet for å synliggjøre organisasjonenes resultater i forhold til viktige landbrukspolitiske målsetninger.

### **Flere samarbeidsprosjekter**

Et særdeles positivt utviklingstrekk i 2014 er at det er initiert og iverksatt flere utviklingsprosjekter i samarbeid mellom Norges Vel og sentrale organisasjonsmedlemmer. Dette er et mulighetsområde som vi gjerne vil utvikle videre.

**Det er lagt et meget solid grunnlag for videre utvikling av Norges Vel som en fri og uavhengig ideell organisasjon. Jeg opplever en organisasjon med stor entusiasme og kompetanse, og som er godt rustet til å videreføre det som har vært Norges Vels kjennemerke gjennom 206 år; til enhver tid å være relevant i forhold til selskapets formål *Livskraftige lokalsamfunn.***



Per Anders Folladal,  
preses

# GRUNNLOVSJUBILEET 2014

## Norges Vel bante vei for et selvstendig Norge

**Da Norge ble selvstendig med sin egen grunnlov i 1814, var det Selskabet for Norges Vel som hadde banet veien. Siden stiftelsesmøtet i 1809 hadde selskapet arbeidet med målet om selvstendighet for øyet. Flere av landets mektigste personer satt i Norges Vels direksjon og ble medlemmer av Riksforsamlingen, og preses Prins Christian Frederik av Danmark ble konge av Norge.**

Selskabet for Norges Vel ble etablert i kjølvannet av Napoleonskrigene, da den engelske handelsblokaden hadde ført til dramatiske konsekvenser for landets matsikkerhet og økonomi. Da Norge ikke lenger kunne styres fra København, ble det i 1807 opprettet en regjeringskommisjon som skulle utføre Danskekongens politikk i Norge. Kort etter gikk kretsen rundt regjeringskommisjonen sammen om å stifte Selskabet for Norges Vel for "å opphjelpe det isolerte og utarmede Norge".

Etter hvert som Norges Vel ble etablert med sine vitenskapelige fagklasser utgjorde de en norsk "skyggeregjering" med oppgave å følge med på regjeringskommisjonens arbeid. Tiltaket som opprinnelig skulle forhindre hungersnød ble dermed også et viktig politisk pressmiddel mot den enevelde danske kongemakten og første skritt på veien mot en uavhengig norsk stat.

### Folkeopplysning og selvforsyning

I tillegg til å fremme generell næringsutvikling, var Norges Vel opptatt av å stimulere folkeopplysningen. Blant annet ved å etablere gartnerskoler og organisere folkeopplysningsreiser og utgi forskjellige veiledere for folk på landsbygda.

Selskapet tok også initiativ til en landsomfattende innsamling av midler til et nytt universitet. I løpet av to år klarte de å få inn nærmere en million riksdaler, godt og vel en milliard kroner i dagens verdi. I 1811 ble Det Kongelige Frederiks Universitet etablert i Christiania, i dag bedre kjent som Universitetet i Oslo.

### Fra Norges Vel til Riksforsamling og regjering

Selskabet for Norges Vels sentrale tillitsvalgte bestod av flere av nasjonens mektigste menn. Som nevnt ble prins Christian Frederik, som var preses i 1813-1814, utropt til konge. Grev Wedel-Jarlsberg, kammerherre Peder Anker, jernverkseier Jacob Aall, professor Georg Sverdrup, "grunnlovens far" sorenskriver Christian Magnus Falsen, og mange flere var med i Riksforsamlingen på Eidsvoll for å danne Norges grunnlov. Flere av disse, sammen med andre fremtredende Norges Vel-medlemmer ble også etter hvert med i prins Christian Frederiks regjering.

### Pionerarbeid for norsk landbruk

Dermed var målet om politisk selvstendighet oppnådd, og den private foreningen Selskabet for Norges Vel måtte vike plassen for en formelt folkevalgt forsamling.

Fra 1829 ble Norges Vels organisasjon og virke lagt kraftig om med fokus på utvikling av norsk landbruk. Det finnes knapt den organisasjon eller institusjon i landbruket som ikke er resultat av initiativ og pionerarbeid i Norges Vel. I årene frem til i dag har Norges Vel vært med på å bygge landet på ulike arenaer, men kunnskap, samarbeid og utvikling har hele tiden vært i sentrum for å oppnå målene.

For å markere grunnlovsjubileet ble representantskapsmøtet i 2014 holdt på Eidsvoll.

# JORDSMONN OG MATPRODUKSJON

## Vi trenger bærekraftig forvaltning av jorda

**Som følge av klimaendringer, befolkningsvekst og den økonomiske utviklingen i tradisjonelt fattige land, er selvforsyning, god utnyttelse og vern av dyrkbar jord mer aktuelt enn på lenge. Dette gjenspeiles i Norges Vels pågående prosjekter både nasjonalt og internasjonalt.**

Jordsmonnet er en nærmest ikke-fornybar ressurs som både mennesker, dyr og planter er avhengige av. Jorda er avgjørende for verdens matsikkerhet, økosystemene og naturen som helhet. I dag opplever vi økende erosjon og forringelse av jord, samtidig som økende urbanisering legger beslag på stadig flere jordområder.

### **Norges Vel tar behovet for jordvern på alvor**

Norges Vel er en ideell og uavhengig organisasjon som arbeider for verdiskaping i lokalsamfunn gjennom natur- og kulturbasert næringsutvikling. Som eier av tre store landbruks- og skogeiendommer er jordvernet en viktig del av vår eiendomsforvaltning.

Også vår historie er tett knyttet til selvforsyning og bedre utnyttelse av dyrkbar jord: Norges Vel ble etablert for å sikre selvforsyning i et kriserammet Norge for over 200 år siden, og har siden da arbeidet med utvikling og opplæring innenfor landbrukssektoren. Det er derfor naturlig at Norges Vel også engasjerer seg i spørsmålet om bærekraftig forvaltning av jorda.

### **Viktig for verdens matproduksjon**

Jorda blir først og fremst assosiert med matproduksjon. Kvaliteten på jordsmonnet legger grunnlaget for både kvaliteten på produksjonen og størrelsen på avlingene. Ettersom verdens befolkning øker, må også verdens matproduksjon øke i takt med befolkningen.

Gjennom våre prosjekter bidrar vi til å øke både kvalitet og mengde på maten som dyrkes, som for eksempel i Østfold der et av våre prosjekter har bidratt til økt matproduksjon med en ny kornsort importert fra Canada. I Bulgaria er vi involvert i et prosjekt for å bevare det biologiske mangfoldet av grønnsaker.

### **Viktig for økosystemet og klimaet**

Jordsmonnet er en knapp ressurs, som også er essensiell for flere viktige økosystemfunksjoner. Jord med god kvalitet gir større avlinger og har bedre kapasitet til å ta imot regnvann og holde på karbon. Men jordsmonn av god kvalitet forsvinner i dag raskt, og man anslår at å bygge opp bare et par centimeter med jord tar cirka 1000 år.

På Hellerud gård i Skedsmo samarbeider vi med Bioforsk for finne ut hvordan vi kan redusere jordtap fra avrenning og jorderosjon. I Tanzania tilsettes jordsmonnet biokull fra risskall for å gi bedre avlinger og å binde karbon.

Les mer om de nevnte prosjektene på sidene 8 – 11.

# AKTIVITETER I NORGE

## Bærekraftig landbruk og økologisk jordforbedring

Norges Vel har lange tradisjoner innenfor norsk landbruk, og jordforbedring og matproduksjon er viktige tema i flere av prosjektene vi har arbeidet med i 2014. Mange av prosjektene vi utfører på vegne av oppdragsgivere og samarbeidspartnere er relatert til næringsutvikling innenfor kjerneområdene miljø, mat og entreprenørskap. Her viser vi et lite utvalg, klikk på lenkene for mer informasjon.



Duga byggkorn, foto Katrine Kerr Gammelsrød

### Fant nye forretningsmuligheter med korn

Vi opplever en trend der norsk matproduksjon går ned samtidig som matforsyningen blir stadig mer sårbar. Etter et initiativ fra Norges Vel og Fylkesmannen i Østfold ble det i 2009 satt i gang et arbeid for å kartlegge og identifisere plantevekster som kunne bidra til økt matproduksjon i fylket og gi mulighet for nye forretningsområder.

Prosjektet har bidratt til etableringen av selskapet Norsk Matbygg SA og merkevaren Duga bygg. Dette har økt tilgangen til norskprodusert bygg til mat gjennom utvikling av en hel verdikjede fra korn til forbruker. I september 2014 ble det den nye serien Gullbygg med syv ulike produkter laget av Duga lansert i Coops butikker der salget av de sunne kornproduktene på kort tid gjorde stor suksess.

Les mer

[www.norgesvel.no/14-duga](http://www.norgesvel.no/14-duga)



### Prøvefelt mot erosjon og forurensing

Erosjon kan være et stort problem ved dyrking av høstkorn. På Norges Vels avrenningsfelt på Hellerud gård er det siden 2002 sådd høstkorn etter ulike jordarbeiding på åtte prøvefelter. Mulighetene for å redusere jordtap og forurensende avrenning til vassdrag er undersøkt gjennom systematiske forsøk.

Resultatene viser at jordtapet reduseres når korn blir sådd direkte i halmstubben. Lett harving om høsten før såing er også gunstig. Tap av jord er størst der det er pløyd og nyttet vanlig våronn-redskap. Forsøksresultatene gir godt grunnlag for praktisk veiledning til bønder om hvordan en bør dyrke høstkorn for å unngå tap av jord og redusere miljøbelastningen. Prosjektet er et samarbeid mellom Bioforsk og Norges Vel.





### **Bruker bioest som gjødsel**

Oslos nye biogassanlegg, Romerike biogassanlegg (RBA), behandler kildesortert matavfall fra Oslos innbyggere. Anlegget kan behandle 50 000 tonn matavfall i året. Det gir biogass til 135 busser, og kan forsyne 100 mellomstore gårder med biogjødsel. Biogjødselen inneholder mange viktige næringsstoffer, og kan supplere dagens fossile kunstgjødsel. Økologiske gårdsbruk har vist spesielt stor interesse, ettersom de ofte mangler andre gjødselalternativer.

I dette prosjektet har Norges Vel bidratt til å utarbeide et opplegg for bruk av bioest som gjødsel. Bioest er relativt ukjent som gjødsel, og en viktig del av prosjektet er å gjøre det kjent blant potensielle brukere i landbruket. Arbeidet er gjort i nært samarbeid med Felleskjøpet Agri og Energigjenvinningsetaten i Oslo kommune.

Les mer

[www.norgesvel.no/14-bioest](http://www.norgesvel.no/14-bioest)

### **Kan laksen bidra til lønnsom makroalgedyrking?**

Global befolkningsvekst gir økende behov for mat, med større potensiale for ny produksjon fra havet. Norge er verdens største lakseprodusent, og det er mulig at utslipp fra fiskeoppdrett kan resirkuleres i arter av et lavere nivå. For eksempel fra lakseavfall til tare dyrking i et integrert anlegg (IMTA). Slik kan miljøbelastningen på oppdrettslokalitetene reduseres samtidig som nye produkter skapes.

Norges Vel tok derfor initiativet til en rapport som belyser hva som må til for at en slik type tare dyrking kan bli til lønnsom industri. Rapporten viser blant annet at dyrkingstidspunkt er vesentlig for optimal produksjon og at lønnsomhet er helt avhengig av teknologiutvikling og mekanisering. I tillegg må et tilpasset regelverk iverksettes fra relevante myndigheter. Funnene danner grunnlag for et hovedprosjekt som skal undersøke gjensidig påvirkning av laks og makroalger i et integrert anlegg.

Les mer

[www.norgesvel.no/14-alger](http://www.norgesvel.no/14-alger)



### **Skjøtter kulturlandskapet i bynære strøk**

Et levende landskap med et rikt biologisk mangfold kommer ikke av seg selv. De siste 150 årene har landbruket endret seg betydelig, og mange typer kulturlandskap står i fare for å bli borte. Jord legges brakk eller driften intensiveres og fører til at de gamle kulturlandskapene forsvinner.

I 2006 tok Norges Vel initiativet til å etablere Beitepatruljen SA, og er i dag sekretariat for selskapet. Beitepatruljen har fire andelshavere med

hest, ku og sau. Patruljen tar på seg betalte skjøtseloppdrag i Oslo og omegn, og hadde i 2014 ni oppdrag på til sammen 235 dekar.

# AKTIVITETER INTERNASJONALT

## Øker matproduksjonen og skaper arbeidsplasser

Samtidig som verdens befolkning øker, og behovet for matproduksjon med den, opplever vi avskoging og nedbygging av matjord. Mange av Norges Vels prosjekter internasjonalt dreier seg nettopp om å bidra til økte avlinger, næringsutvikling og miljøtiltak. Gjerne i kombinasjon. Prosjektene finansieres i hovedsak gjennom Norad, Nordic Climate Facility (NCF) og EØS-midler, i tillegg til viktige bidrag fra medlemmer og private bidragsytere. Her viser vi et lite utvalg, klikk på lenkene for mer informasjon.



### Fra avfall til næringsutvikling og jordforbedring

Nedhugging av skog er et omfattende miljøproblem i Tanzania. Mye av trevirket går til privathusholdningers brensel for å lage mat. Et godt miljøtiltak vil være å finne andre løsninger for å dekke behovet for brensel.

Norges Vel hjelper fattige risbønder i Tanzania med å utnytte avfallsproduktet risskall for å lage biokull. Biokullet kan brukes både som en miljøvennlig

energikilde og tilsettes jordsmonnet for å gi bedre risavlinger. Parallelt med bruk av biokullet, læres bøndene også opp i en mer ressurseffektiv måte å så risen på som sparer både arbeid og såfrø. Produksjonen av biokullet skjer på en miljøvennlig måte i energieffektive ovner. Overskuddsvarmen fra ovnen er tenkt utnyttet i en bakerovn som kan danne grunnlag for flere kvinnearbeidsplasser.

Les mer

[www.norgesvel.no/14-biokull](http://www.norgesvel.no/14-biokull)



### Bevarer biologisk mangfold i Transilvania

Romania har et stort og variert utvalg av gamle grønnsakssorter som er helt unikt. Nå trues det genetiske og biologiske mangfoldet av at utenlandske investorer kjøper opp landområder til mer moderne og ensrettet jordbruksproduksjon. Nå er Norges Vel engasjert av den rumenske samfunnsorganisasjonen Civitas for å medvirke til å bevare artsmangfoldet.

Norges Vel skal bidra med sin kompetanse innen nettverk, samarbeidsløsninger og kunnskap om biomangfold. Prosjektet skal lære lokale bønder viktigheten av å ha et biologisk mangfold og å verne om lokale ressurser. I tillegg skal det etableres et nettverk av rumenske og utenlandske organisasjoner for å påvirke lokale myndigheter i riktig retning.

Les mer

[www.norgesvel.no/14-biomangfold](http://www.norgesvel.no/14-biomangfold)



### **Fornybar energi gir arbeidsplasser i Tanzania**

I Tanzania har mindre enn 21 prosent tilgang til elektrisk energi, og etterspørselen er økende. For å bidra til velstandsutvikling gjennom miljøvennlig energi og nye arbeidsplasser, har Norges Vel etablert en inkubator for næringsutvikling basert på fornybar energi.

Vellykkede erfaringer fra et tilsvarende prosjekt i Uganda danner grunnlaget for Tanzania Renewable

Energy Business Incubator. Tarebi ble etablert i 2014, og bare ett år ute i prosjektet er allerede flere bedrifter godt i gang. Nye plasser er utlyst for inneværende år og bidrar til målet om å øke vår innsats innenfor fornybar energi og forretningsutvikling i Tanzania.

Les mer

[www.norgesvel.no/14-inkubator](http://www.norgesvel.no/14-inkubator)

### **Bærekraftig matproduksjon i Uganda**

Med økende velstandsutvikling øker også etterspørselen etter kjøtt. Uganda har gode naturgitte forutsetninger for husdyrdrift. Det er gode beiteland, tilstrekkelig nedbør og godt grunnlag for avl. I 60-årene hadde landet en høyt utviklet kvegdrift, men nå er næringen svakt organisert og mangler grunnleggende systemer for kvalitet, sykdomsbekjempelse og avl.

Norges Vel og Nortura har inngått et samarbeid med Uganda Meat Producers Cooperative Union Ltd (UMPCU) for å videreutvikle UMPCU som et privat produsentkooperativ. Målet er å gi en bærekraftig matproduksjon for eksport både til andre afrikanske land. I tillegg skal kjøttprodusentene få en større andel av verdikjeden og økte inntekter.

Les mer

[www.norgesvel.no/14-kjottkooperativ](http://www.norgesvel.no/14-kjottkooperativ)



### **Fiskeoppdrett gir forretningsmuligheter og kvinnearbeidsplasser på Madagaskar**

Fisk er en viktig naturressurs og en viktig proteinkilde på Madagaskar, men historisk sett har det vært en rekke mislykkede forsøk på å starte oppdrettsanlegg. I dette prosjektet bidrar Norges Vel til reetablering og utvikling av fiskeoppdrett som en bærekraftig industri med potensiale for vekst. Samtidig bidrar prosjektet til å bekjempe fattigdom, arbeidsledighet og underernæring.

Målet er å styrke næringsgrunnlaget for 345 husholdninger med over 2000 personer, og det er viktig å sikre like muligheter for kvinner og menn. Fem lokale kooperativer har opprettet et samvirke med ansvar for hele fiskens produksjonskjede fra egg til bord. Norges Vel har ansvaret for prosjektledelse og kvalitetssikring i alle deler av prosjektet, som til nå blant annet har bidratt til å doble inntektene for småprodusentene.

Les mer

[www.norgesvel.no/14-fiskeoppdrett](http://www.norgesvel.no/14-fiskeoppdrett)

# HEDERSPRISER

## Medaljen for lang og tro tjeneste

Norges Vel tildeler Medaljen for lang og tro tjeneste for å synliggjøre og verdsette menneskers innsats i arbeidslivet. Den som har bidratt med 30 års innsats for samme arbeidsgiver, fortjener heder. Derfor er Medaljen for lang og tro tjeneste en utmerkelse som verdsettes ekstra høyt både av giver og mottaker.



Foto: Benjamin Ulstein

I 2014 ble det tildelt 3 532 medaljer til ansatte i offentlige og private virksomheter. Dette er en økning på 491 medaljer fra 2013.

En av de som ble tildelt Medaljen i fjor er Aase Skeide. Hun har vært ansatt som sveiser på Ulstein Verft siden 1984.

- Det å få Medaljen er ei anerkjenning for kontinuerleg arbeid i 30 år for same bedrift, og eg vart glad for å få denne utmerkinga, sier hun.

[www.medaljen.no](http://www.medaljen.no)

## Norges Vels Gründerpris

Gründerprisen gis i form av en sølvmedalje og skal oppmuntre til nyskaping og entreprenørskap. Prisen gis til personer som har gjort en innsats i eget lokalsamfunn, organisasjon eller bedrift. Gründerprisen henger høyt, og det er relativt få som får den. Siden 2000 er Gründerprisen delt ut 23 ganger, åtte av disse under 200-årsjubileet for Norges Vel i 2009.



I 2014 kom det inn 32 forslag. Norges Vels Gründerpris ble tildelt Anni Kristine Byskov for sin utvikling av bedriften Annis Pølsemakeri til et sentrum i landsbyen Ringeby.

I juryens begrunnelse stod det blant annet: "Anni Byskov har hele tiden drevet produktutvikling, bruker lokale råvarer og er tro mot sin idé. Antall ansatte har økt fra fire til tolv. Anni Byskov er en nyskaper som gir mange positive ringvirkninger i sitt lokalsamfunn."

[www.norgesvel.no/grunderpris](http://www.norgesvel.no/grunderpris)

# LEGATER FOR NÆRINGSUTVIKLING

## Legatforvaltningen – støtte til næringsutvikling

**I 2014 delte Norges Vel ut til sammen 570 000 kroner i legatmidler. Gjennom utdeling av legatmidler støttes prosjekter og tiltak som bidrar til næringsutvikling og nyskaping i relasjon til Norges Vels satsingsområder.**

Norges Vel forvalter Landbrukslegatet, Utdanningslegatet og Kultur- og miljølegatet. Det kom inn 76 søknader om midler til spennende prosjekter og nedenfor kan du lese om noen av de som fikk støtte.

### Landbrukslegatet

**Inn på tunet Trøndelag** er velferdstjenester på gårdsbruk knyttet opp til gården, livet og arbeidet der. Søker ønsker å utvikle, utprøve og evaluere en begynneropplæring for tjenesteleverandører innen IPT. Mottar legatstøtte til viktig område innen næringsutvikling på gårdsbruk.

**Tingvoll Sol- og bioenergiserter og Norsk senter for økologisk landbruk** vil studere og etablere bruk av solenergi på gårdsanlegg for å redusere energi/driftsutgifter. Har fått støtte til å hente inn erfaringer og dokumentere effekter på de få gårdsanleggene som finnes i dag. Formidlingsopplegg utarbeides sammen med Solenergiforeningen.

### Kultur- og miljølegatet

**Spindelfisk** ønsker å bevare mattradisjoner som modna torskeprodukter og øke bevisstheten og bruken av disse produktene i restaurantbransjen. Spindelfisk fikk støtte til å utvikle og arrangere kurs for kokker fra hele landet. Bevarer matkultur og tradisjonsprodukter.

**Aurelijus Saragubovas** har bygget en bil med demobile solfangere. Han har mottatt støtte for å reise aktivt rundt til arrangementer i Norge for å spre kunnskap om solenergi og solfangere. Spennende bevisstgjøringsprosjekt innenfor fornybar energi.

### Utdanningslegatet

**Seaweed AS** er et nystartet selskap som skal dyrke og foredle tang og tare og ønsker på sikt å starte mange arbeidsplasser langs kysten. Selskapet fikk støtte til studiedag / workshop på Sintef for å øke kompetansen innenfor algedyrking. Godt verdikjedeprosjekt innenfor ny norsk næringsgren.

**Panterne AS** er et lite, frivillig drevet selskap som gir arbeid til tidligere rusavhengige gjennom å tilby private husstander henting av pant, glass- og metallemballasje. Godt sosialt entreprenørskapsprosjekt som fikk støtte til å heve teamets kompetanse innen forretningsutvikling.

[www.norgesvel.no/legater](http://www.norgesvel.no/legater)

# NORGES VEL CONSULT AS

## Entreprenørskap og samfunnsansvar

**I perioden har Norges Vel Consult AS (NVC) arbeidet mye med entreprenørskap både i Norge og internasjonalt. Blant annet gjennom etablerertjenesten i Follo og på oppdrag for Kirkens Nødhjelp i Afrika. En ny avtale med Utenriksdepartementet skal bidra til økt rapportering om samfunnsansvar blant norske bedrifter.**

NVC arbeider med utgangspunkt i Norges Vels kompetansebase og tar konsulentoppdrag nasjonalt og internasjonalt. Selskapet tar ansvar for prosjekter som har en skattemessig implikasjon til morselskapet og for å unngå kryss-subsidiering fra driften av Norges Vels ideelle prosjekter.

### **Veiledning til gründere i Follo**

NVC leder et kontor i Follo for å bistå gründere med veiledning og kurs innen entreprenørskap. Prosjektet er nå inne i sitt tredje år. Gjennom etablerertjenesten har Norges Vel utviklet et nært forhold til innovasjonssenteret på Norges miljø- og biovitenskapelige universitet (NMBU) og er aktivt involvert i inkubatoren som ble etablert i fjor for å kommersialisere gode ideer fra forskning.

### **Ny etablerertjeneste i Rogaland**

Tidlig i 2014 ble det inngått en avtale med Rogaland fylkeskommune om etablerertjenester i regionen. Dette er et toårig prosjekt med mulighet til å utvide med ytterligere to år.

### **Behov for kompetansesenter innen landbruk**

På oppdrag fra Østfold Fylkeskommune ble det utført en undersøkelse som viser at det er behov for et kompetansesenter for landbruk og bygdenæringer i Østfold. Rapporten konkluderer med at Kalnes videregående skole har det som kreves for å utvikle et slikt senter.

### **Mer næringsutvikling sammen med Kirkens Nødhjelp**

Norges Vel og Kirkens Nødhjelp styrket samarbeidet i Afrika gjennom en intensjonsavtale for å skape bedre resultater innen næringsutvikling i Sør. I fjor ble det utført to oppdrag i Kenya og Burundi. Formålet med oppdragene var å besøke deres prosjekter i disse landene og komme med anbefalinger om hvordan prosjektene kan spisses for å bli mer markedsrettet med et sterkere fokus på næringsutvikling og verdikjeder.

### **Fremmer rapportering om samfunnsansvar**

Norske myndigheter ønsker bedre samfunnsansvarsrapportering fra norske bedrifter. Utenriksdepartementet har bevilget støtte til et prosjekt for å styrke en norsk database for det internasjonale rapporteringsverktøyet Global Reporting Initiative (GRI). Aktivitetene skal også fremme kunnskap om GRI blant norske bedrifter. I tillegg skal nettverket CSR Norge styrkes som formidler av informasjon om samfunnsansvarsrapportering.

# NORGES VEL EIENDOM AS VARGHIET SKOGER AS

## Spennende år for Eiendom

**2014 bragte rekordstore avlinger av korn og raps. I juli overtok Norges Vel en stor eiendom på Fosen i Sør-Trøndelag som gir spennende muligheter for både eiendomsutvikling og lokal næringsutvikling. I tillegg er det arbeidet mye med utvikling og vedlikehold av de øvrige eiendommene.**

Norges Vel Eiendom AS (NVEAS) har som hovedformål å forvalte og utvikle Norges Vels eiendommer, samt å bidra til å finansiere Norges Vels ideelle prosjekter for livskraftige lokalsamfunn. Selskapet tilbyr også tjenester innenfor samme fagområder til andre eiendomsbesittere. Norges Vel eier tre store eiendommer, Hellerud og Øverland i Akershus og Varghiet Skoger i Sør-Trøndelag.

## Skog- og landbruk

Norges Vels eiendommer på Østlandet omfatter 4 400 dekar jord og skog, hvorav 1 300 dekar er jord og 3 100 dekar er skog. Eiendommen på 52 000 dekar på Fosen i Sør-Trøndelag består for det meste av skog, utmark og jaktterreng.

Det ble satt i gang hogst på Øverland og ca 900 kubikkmeter skog ble felt. I tillegg ble det utarbeidet en hogstplan for Hellerud som ikke kunne gjennomføres på grunn av snø og dårlige teleforhold.

For landbruksdelen var avlingene av korn og raps rekordstore, og den økologiske avlingen av erter og havre var svært god. Av de 750 dekarene Norges Vel driver i egen regi, er 250 dekar økologisk drevet. På Hellerud leies det ut 300 dekar til to naboer som dyrker gras for melkeproduksjon. På Øverland leies det ut 250 dekar til en nabo som driver med korn og hest.

Norges Vel bidro til å etablere Øverland Andelslandbruk SA som det første norske andelslandbruket i 2006. Interessen for andelslandbruk er økende, og Øverlandel med sine 340 andeler har nå nesten 600 på venteliste for å dyrke økologiske grønnsaker på de 16 dekarene de leier av Norges Vel.

## Eiendoms- og næringsutvikling

Norges Vel eier en bygningsmasse på 14 700 kvadratmeter, der 10 000 kvadratmeter leies ut, 2 500 kvadratmeter benyttes til egen virksomhet, og 2 200 kvadratmeter på Fosen utvikles for utleie eller ny næringsvirksomhet.

### Fosen og Varghiet skoger i Bjugn og Rissa

#### Næringsutviklingsprosjekt i Fosen

På oppdrag fra Rissa Utvikling har NVEAS gjennomført fire samlinger for å hjelpe to grunneierlag til felles satsing på en utbyggingsplan for fritids- og boligbygging i Fevåg. Prosjektet hadde arbeidstittelen "Fevåg i farta!". Første samling ble gjennomført i 2013 og de neste tre i 2014. Arbeidet resulterte i at de to grunneierlagene stiftet et felles selskap.

#### Nye muligheter med ny eiendom i Sør-Trøndelag

I løpet av 2013 ble det framforhandlet en avtale om overdragelse av området som Hellerudsletta Eiendom AS leier av NVEAS på Hellerudsletta. Overdragelsen skjedde i bytte med en 52 000 dekar

stor eiendom på Fosen i Sør-Trøndelag, kalt Varghiet Skoger AS. Avtalen ble signert i slutten av 2013 og overtakelsen fant sted 8. juli 2014.

Eiendommen inneholder store skogområder med jakt og fiskerettigheter, et stort ferdigregulert hytteområde med 250 tomter, et mindre hytteområde med 25 tomter, steinbrudd med en stor industrihall, Vorphaugen gård med to boliger og låve, et hyttetun med en storhytte og seks anneks. En ny og spennende eiendom for Norges Vel med et stort utviklingspotensial. Det ble arbeidet med å utvikle en Forretningsplan gjennom hele 2014.

## **Øverland gård i Bærum**

### **Øverland kultur- og næringslåve**

Et forprosjekt for å bygge om låven på Øverland til en kultur- og næringslåve ble finansiert av Bærum kommune og Akershus fylkeskommune i samarbeid med NVEAS. Prosjektet ble besluttet skrinlagt som følge av store investeringskostnader som ikke ville kunne forsvare husleien. Det jobbes videre med alternative utnyttelsesmuligheter av låven.

### **Øverland Miljøtun og ny barnehage**

Det gårdsbaserte boligområdet Øverland Miljøtun er bygget i en skråning med udyrket mark og stod ferdig i 2014. Planene ble lagt allerede i 2005, men på grunn av dårlige tider i boligmarkedet startet byggingen først i 2012.

Bærum kommune regulerte i 2005 resten av O-feltet til sykehjem og omsorgsboliger, men har foreløpig ikke utviklet området i tråd med reguleringsplanen. Dette området benyttes i dag til grasproduksjon. Trygge Barnehager fikk i fjor godkjent kjøp og bygging av ny barnehage på en liten del av feltet som er beregnet til offentlige formål.

### **Bygde ny stålhall til naturbrukselever**

Naturbrukselevene ved Stabekk videregående skole har en betydelig del av praksisundervisningen på Øverland gård, der skolen har leid lokaler og uteområder i mange år. Det ble i fjor satt opp en ny stålhall som skolen skal benytte til utstyr i forbindelse med undervisningen på gården.

## **Hellerud gård i Skedsmo**

### **Utleie og vedlikehold ga økte inntekter**

En del ombygginger på Hellerud førte til en rekke prisjusteringer i forbindelse med bytte av leietakere i 2014. Dette har medført økte leieinntekter for selskapet.

Den årlige vedlikeholdsplanen ble gjennomført med bl.a. asfaltering, to nye bad i utleieboligene på Hellerud og malingsoppdrag på eiendomsmassen på Hellerud.

### **Reviderte kommuneplaner**

I forbindelse med at både Skedsmo og Bærum kommune i løpet av 2013/2014 ønsket innspill på revidering av kommuneplanene, er det arbeidet med ulike forslag og innspill for en optimal utnyttelse av de områder vi besitter i dag. Forslagene ble førstegangsbehandlet politisk i 2014 og endelig reviderte kommuneplaner vil bli godkjent i løpet av våren 2015.

### **Videreutvikling av Hellerud gård**

Norges Vel har satt seg som mål at Hellerud gård skal bli et positiv aktivum i forhold til de næringsutviklingsoppgavene selskapet arbeider med for å innfri visjonen om "livskraftige lokalsamfunn". Det er derfor startet en strategiprosess for å se på videre utvikling av Hellerud gård.

[www.norgesveleiendom.no](http://www.norgesveleiendom.no)





# DETTE ER NORGES VEL

## En ideell og uavhengig organisasjon

**Det Kongelige Selskap for Norges Vel er en ideell og uavhengig organisasjon etablert i 1809, og er Norges eldste landsomfattende organisasjon. Selskapet arbeider for livskraftige lokalsamfunn i Norge og internasjonalt. Metoden er bærekraftig næringsutvikling innenfor landbruk og marin sektor. Overskuddet fra virksomheten går til utvikling nye prosjekter for livskraftige lokalsamfunn.**

Selskapet har hovedkontor på Hellerud gård i Skedsmo kommune og lokalkontorer i Bergen og Levanger. Norges Vel har også landkontor i Tanzania.

### Kongelige beskytter

H.M. Dronning Sonja er organisasjonens høye beskytter.

### Skaper bærekraftige verdier i lokalsamfunn

Vi arbeider med fremtidsrettet rådgivning innen natur- og kulturbasert næringsutvikling. Gjennom bærekraftige prosjekter bidrar vi til verdiskaping i lokalsamfunn. Vi mener at et velfungerende storsamfunn er avhengig av livskraftige lokalsamfunn.

### Kjerneområder nasjonalt og internasjonalt

- Mat, kultur og opplevelse
- Energi og miljø
- Entreprenørskap og virksomhetsorganisering

Norges Vel tildeler også Medaljen for lang og tro tjeneste, Norges Vels Gründerpris og forvalter og tildeler midler fra tre legater.

### Vår visjon

Livskraftige lokalsamfunn.

### Våre verdier

Vi fremmer bærekraftig utvikling bygget på et sosialt, miljømessig og økonomisk fundament. Vi tror på deltakende demokrati, rettferdig fordeling og likestilling.

### Styre og ledelse

Norges Vel er organisert som en forening, og er en medlemsorganisasjon der representantskapet er øverste organ. Representantskapet består av en representant for hver av organisasjonene som er medlem, 18 representanter for de personlige medlemmene, direksjonens medlemmer, samt fire representanter valgt av og blant Norges Vels ansatte. Direksjonen er styret i Norges Vel og ledes av preses. Direksjonen og preses velges av representantskapet. Direksjonen ansetter administrerende direktør.

### Økonomi

Som ideell organisasjon er det et mål at virksomheten skal være i økonomisk balanse og at overskuddet tilbakeføres til nye utviklingsprosjekter som bidrar til livskraftige lokalsamfunn. Det arbeides kontinuerlig med å styrke organisasjonens økonomiske handlingsrom.

## Medlemsorganisasjonen

31. desember 2014 hadde Norges Vel 32 organisasjonsmedlemmer og ca 800 personlige medlemmer. Norges Vel har fire æresmedlemmer: Kristian Kaus, Erik Kjøs, Johan Buttedahl, Tor Breen.

## Samfunnsansvar

**Samfunnsansvar handler i hovedsak om å ta sosiale og miljømessige hensyn utover det som er lovpålagt. Norges Vel er opptatt av å opptre riktig og ta de rette valgene uansett om det gjelder aktiviteter i Norge eller internasjonalt. Spesielt viktige tema for våre engasjement er å bidra til like muligheter for kvinner og menn, nulltoleranse for korrupsjon og miljøhensyn.**

### Styrker kvinners deltakelse og likestilling

Vi ser at likestilling mellom kvinner og menn bidrar til å utvikle samfunnet i riktig retning. I alle våre prosjekter oppmuntrer vi til lik involvering av kjønnene både i forretningsdrift og organisering. Vi bidrar også til å formalisere kvinners eierskap og styring i alle deler av verdikjeden fra produksjon og beslutningstaking til å inneha ledende stillinger.

Norges Vel er blant annet med i The Norwegian Gender Network, en sammenslutning av 14 hjelpeorganisasjoner. Tiltak for likestilling og kvinners rettigheter blir ofte neglisjert og møter motstand. Et slikt nettverk er derfor viktig for å beholde oppmerksomheten på temaet og skyve utviklingen fremover.

### Nulltoleranse for korrupsjon

Korrupsjon er et stort globalt problem og skadevirkningene er særlig store i de fattigste landene med svake offentlige myndigheter og en sårbar befolkning. Korrupsjon utgjør en trussel mot menneskerettighetene, sosial rettferdighet og økonomisk utvikling.

Norges Vel har nulltoleranse mot korrupsjon og jobber bevisst for å bekjempe det, både i egen organisasjon og i de landene vi arbeider. Våre rutiner og systemer skal bidra til åpenhet og gjennomsiktighet. I tillegg har vi jevnlig kontroll og oppfølging av prosjektene for å påse at pengene brukes som planlagt, og vi rapporterer til de som finansierer prosjektene som Norad og Utenriksdepartementet.

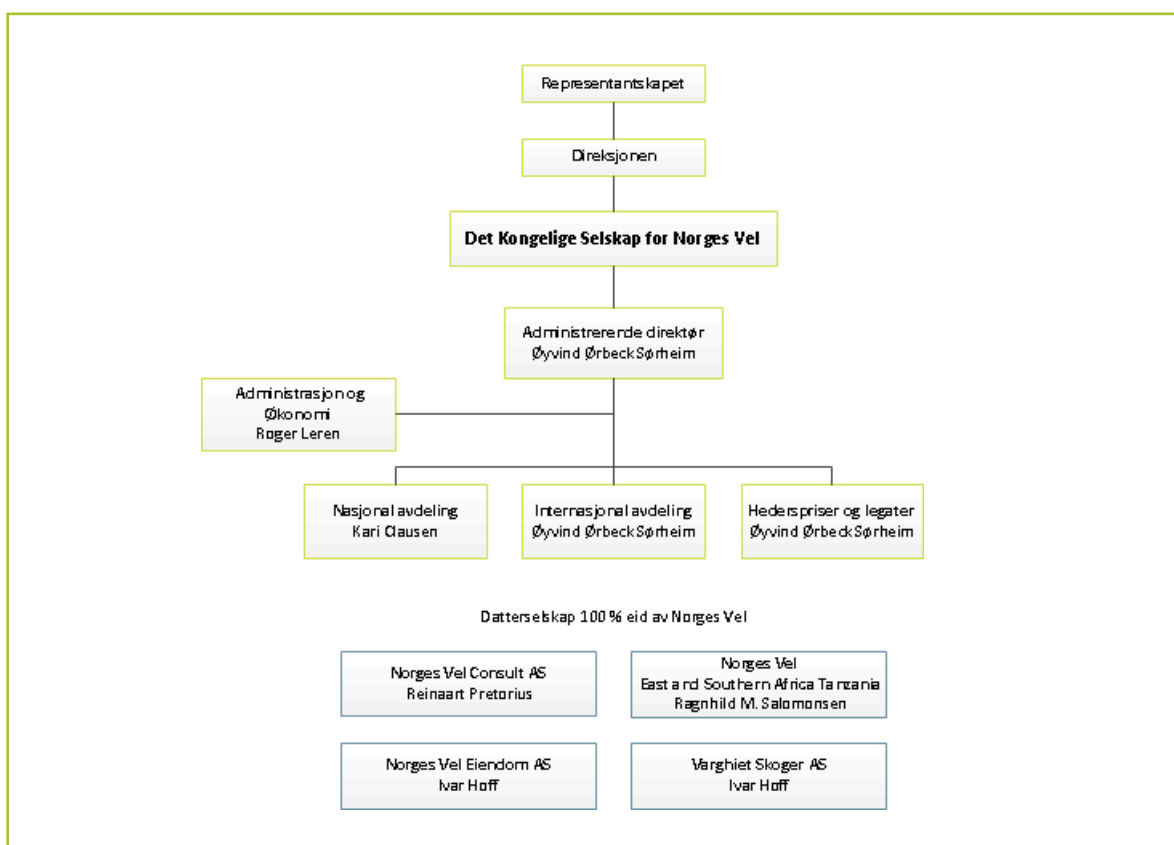
### Sertifisert Miljøfyrtårn

Vi er stolte av at Norges Vel ble sertifisert etter Miljøfyrtårnstandarden i juni. Det er gjennomført en rekke tiltak for å gjøre driften mer miljøvennlig. Virksomheten som rådgiver internasjonalt medfører en del reising, men vi har tilrettelagt for videokonferanser der det er mulig. I tillegg har vi redusert energiforbruket og registrert nye tiltak for ytterligere reduksjon.

Matavfall fra kantinen blir kompostert, og dette tilsvarer en reduksjon på 600 kg avfall som ellers ville gått som restavfall og blitt transportert. Jorda som vi får fra komposteringen brukes til blomsterbed og andre formål på Hellerud Gård.

[www.norgesvel.no](http://www.norgesvel.no)

# Organisasjonsstruktur per 31.12.2014



## Norges Vels styrende organer

### Representantskapet 2014

Ordinært representantskapsmøte ble avviklet 11. juni 2014 på Eidsvoll. I alt 42 stemmeberettigede medlemmer deltok. Representantskapet behandlet de ordinære vedtektsfestede saker. I forkant av representantskapsmøtet ble det arrangert et åpent fagmøte med temaet: Norges Vels bidrag fram mot grunnloven i 1814 og årene etter frigjøringen – hva ville Norges Vels grunnleggere sett som hovedutfordringene dersom de hadde vært her i dag?

### Organisasjonsmedlemmer i representantskapet per 11. juni 2014 – i alt 32 medlemmer

4H Norge	Norges Birøkerlag	Norsk Landbruksrådgiving
NBBL	Norges Bondelag	Norsk Sau og Geit
Bioforsk	Norges Bygdekvinne­lag	Norske Felleskjøp
Coop Norge	Norges Bygdeungdomslag	Nortura
Cultura Bank	Norges Fiskerlag	Oikos Økologisk - Norge
Den norske veterinærforening	NorgesGruppen ASA	Stiftelsen Harmonien -
Det norske hageselskap	Norges Husflidslag	Bergen Filharmoniske Ork.
Det norske skogselskap	Norges Jeger- og Fiskerforbund	Stiftelsen Norsk Hestesenter
Det Norske Travelskap	Norges Skogeierforbund	TINE SA
Landkreditt	Norsk Bonde- og Småbrukerlag	Vestfold Landbruksselskap
Naturviterne	Norsk Fjøl­felag	Øverland Andelslandbruk

## Personlige medlemmer i representantskapet etter representantskapsmøtet 2014

Siri Ingeborg Bruem  
Per Asbjørn Andvik  
Alf Albrigtsen  
Arne Wikan  
Sigrun Røstad  
Steinar Dvergsdal  
Eivind Mjærum  
Karianne Burhol  
Michael Angstreich

Sunni Grøndahl Aamodt  
Magnhild Melandsø  
Knut Bjella  
Inga Kvalbukt  
Øyvind Hunskaar  
Asbjørg Fyhn  
Jon Olav Knotten  
Dea Haug Storaas  
Hanne Frosta

## Norges Vels representanter i representantskapet etter representantskapsmøtet 2014

Karsten Gjefle  
Jorunn Tønnesen

Åse Lekang Sørensen  
Asbjørn Stavland

## Direksjonen etter representantskapsmøtet 2014

**Per Anders Folladal**  
daglig leder for Proneo  
preses fra 2012

**Svein Sundsbø**  
rådgiver  
direksjonsmedlem fra 2009, visepreses fra 2013

**Karl Olaf Jørgensen**  
engasjementer innen fiskeoppdrett  
direksjonsmedlem fra 2013

**Anne Tollerud**  
seniorrådgiver Norges Vel  
ansattvalgt direksjonsmedlem fra 2013

**Bernt Skarstad**  
bonde og leder Nordland Bondelag  
direksjonsmedlem fra 2010

**Mats Olsen**  
seniorrådgiver Norges Vel  
ansattvalgt direksjonsmedlem fra 2014

**Mina M. Norstrøm**  
student  
direksjonsmedlem fra 2013

**Ivar Sørby**  
gårdbruker og selvstendig næringsdrivende  
1. vara i direksjonen fra 2011 – fast møtende

---

**Thorvald Hillestad**  
ordfører i Re kommune  
ordfører i representantskapet fra 2006  
fast møtende

## Norges Vels Ledelse i 2014

**Øyvind Ørbeck Sørheim**  
administrerende direktør  
og utenlandssjef

**Kari Clausen**  
utviklingssjef

**Ivar Hoff**  
daglig leder Norges Vel Eiendom AS

**Roger Leren**  
økonomisjef

**Reinaart Pretorius**  
daglig leder Norges Vel Consult AS

# ÅRSBERETNING OG ÅRSREGNSKAP

## **Årsberetning og årsregnskap med noter og revisors rapport**

**Det Kongelige Selskap for Norges Vel**

**Norges Vel Consult AS**

**Norges Vel Eiendom AS**

**Varghiet Skoger AS**

**Årsregnskap 2014  
for**

**Det Kongelige Selskap for Norges Vel**

**Foretaksnr. 965208739**

## Årsberetning 2014

### Virksomheten

Det Kongelige Selskap for Norges Vels (Norges Vel) formål, visjon og verdier fremmes gjennom aktivitetene som gjennomføres både i Norge og i utvalgte samarbeidsland. Utvikling av livskraftige lokalsamfunn er organisasjonens hovedmål, som utøves gjennom næringsutvikling.

Det Kongelige Selskap for Norges Vel har hovedkontor i Skedsmo. I tillegg er det regionskontorer i Bergen, Levanger og Tanzania. Utenlandskontor er registrerte som internasjonale frivillige organisasjoner i tråd med landenes lovgivning.

Norges Vel Eiendom AS ble etablert i 2011 for å forvalte og utvikle Norges Vel eiendommer. Norges Vel Consult AS ble opprettet i 2011. Selskapet vil med utgangspunkt i Norges Vels kompetansebase arbeide med konsulentoppdrag nasjonalt og internasjonalt. Den 08.07.2014 overtok vi Varghiet Skoger AS som er en skogs og Nærings eiendom på Fosen. Selskapenes hovedformål er å bidra til å finansiere Norges Vels ideelle prosjekter for livskraftig lokalsamfunn.

### Ansatte

Det var ved inngangen av året 37 personer ansatt i Norges Vel og 29 ved utgangen av året. Av de ansatte ved årets utgang var 11 kvinner og 18 menn. Antall årsverk som ble gjennomført i 2014 var 30,0. I tillegg sysselsetter Norges Vel 6 personer på lokale kontrakter i utviklingsprosjektene.

### Likestilling

Likestilling vektlegges, og dette gjenspeiles blant annet i Norges Vels organer. Den administrative ledelsen arbeider også for en større andel kvinnelige ansatte. Ved rekrutteringer legges det vekt på balansert kjønns- og aldersfordeling. Likestillingsspørsmål er også inkludert i faglige sammenhenger i prosjektene. Direksjonen består av sju medlemmer. Av disse er to kvinner og fem menn. Ledergruppen består av fire medlemmer - en kvinne og tre menn.

### Helse, miljø og sikkerhet

Ledelsen legger stor vekt på et godt samarbeidsklima blant annet i arbeidsmiljøutvalget for å fremme trivsel i organisasjonen. Norges Vel har en bedriftshelsetjeneste, og det gjennomføres årlige helsekontroller av de ansatte. Selskapet har også en avtale med Global Medical Support som sikrer medisinsk behandling og støtte til de ansatte ved utenlandskontoret.

Landbruksdriften er basert på miljø- og gjødselsplan og drives for øvrig i samsvar med Kvalitetssystemer i landbruket (KSL) og øvrige lovpålagte regler. Den 30.06.2014 ble vi sertifisert som Miljøfyrtårn virksomhet. Driften forurensar i liten grad det ytre miljøet.

### Sykefravær

Sykefraværet i 2014 var på 2,70 prosent mot 4,04 prosent i 2013. Det er ikke rapportert alvorlige ulykker eller skader.

### Ordinær drift

For 2014 viser resultatet et overskudd på kr 49 921 640,-. Det er i 2014 bokført salg av eiendom for kr. 51 421 887,-. Resultatet for Norges Vel inklusiv de tre datterselskapene er kr 50 051 834,-.

### Egenkapital

Regnskapet viser bokført positiv egenkapital på kr. 60,2 millioner Norges Vel har de siste årene styrket egenkapitalen vesentlig.

## Årsberetning 2014

### Finansiell risiko

Norges Vels langsiktige gjeld ble i 2014 nedbetalt. Det er i regnskapet fordringer og gjeld knyttet til bistandsprosjektene. Finansieringen av disse prosjektene er sikret gjennom langsiktige avtaler med Norad og UD. Anvendelsen av midlene skjer gjennom periodiske avregninger og følges derfor kontinuerlig.

De øvrige fordringene knyttet til den nasjonale virksomheten er relativt beskjeden i forhold til virksomhetens omfang og det registreres lite tap på fordringer.

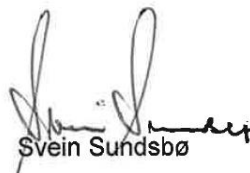
### Videre drift

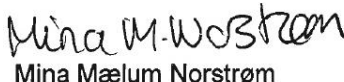
På bakgrunn av ovennevnte informasjon vurderer direksjonen at vilkårene for videre drift er til stede. Årsregnskapet gir etter direksjonens oppfatning et rettviseende bilde av Norges Vels økonomiske situasjon pr. 31. desember 2014.

Hellerud, 31. desember 2014 / 21. april 2015

  
Per Anders Folladal  
Preses

  
Karl Olaf Jørgensen

  
Svein Sundsbø

  
Mina Mælum Norstrøm

  
Anne Tollerud

  
Mats Olsen

  
Bernt Skarstad

  
Øyvind Ø. Sørheim  
Administrerende Direktør



# Resultatregnskap

	Note	2014	2013
<b>DRIFTSINNEKTER OG DRIFTSKOSTNADER</b>			
<b>Driftsinntekter</b>			
Salgsinntekt		16 935 021	16 158 459
Annen driftsinntekt	1	3 657 708	6 228 637
Internasjonalt bistandsarbeid		26 532 002	39 568 788
Eiendomssalg		51 421 887	2 598 750
<b>Sum driftsinntekter</b>		<b>98 546 618</b>	<b>64 554 633</b>
<b>Driftskostnader</b>			
Varekostnad		2 892 064	2 359 404
Prosjektkostnader		819 741	418 760
Internasjonalt bistandsarbeid		21 298 189	33 576 822
Lønnskostnad	2	19 843 565	21 043 291
Avskrivning på varige driftsmidler	3	603 126	188 909
Annen driftskostnad	4	3 184 004	4 889 371
<b>Sum driftskostnader</b>		<b>48 640 688</b>	<b>62 476 555</b>
<b>DRIFTSRESULTAT</b>		<b>49 905 930</b>	<b>2 078 078</b>
<b>FINANSINNEKTER OG FINANSKOSTNADER</b>			
<b>Finansinntekter</b>			
Renteinnt. fra foretak i samme konsern		251 700	256 735
Annen renteinntekt		60 246	90 649
Annen finansinntekt		52 291	0
<b>Sum finansinntekter</b>		<b>364 237</b>	<b>347 384</b>
<b>Finanskostnader</b>			
Annen rentekostnad		345 672	892 259
Annen finanskostnad		2 855	19 767
<b>Sum finanskostnader</b>		<b>348 527</b>	<b>912 026</b>
<b>NETTO FINANSPOSTER</b>		<b>15 710</b>	<b>-564 642</b>
<b>ORDINÆRT RESULTAT</b>		<b>49 921 640</b>	<b>1 513 436</b>
<b>ÅRSRESULTAT</b>		<b>49 921 640</b>	<b>1 513 436</b>
<b>OVERFØRINGER OG DISPONERINGER</b>			
Overføringer annen egenkapital		49 921 640	1 513 436
<b>SUM OVERFØRINGER OG DISPONERINGER</b>		<b>49 921 640</b>	<b>1 513 436</b>

**Balanse pr. 31.12.2014**

	Note	31.12.2014	31.12.2013
<b>EIENDELER</b>			
<b>ANLEGGSMIDLER</b>			
<b>Varige driftsmidler</b>			
Tomter, bygninger og annen fast eiendom	3	13 653 926	13 653 926
Driftsløsøre, inventar, verktøy, kontorm.	3	1 034 369	1 546 170
<b>Sum varige driftsmidler</b>		<b>14 688 295</b>	<b>15 200 096</b>
<b>Finansielle anleggsmidler</b>			
Investeringer i foretak i samme konsern		22 650 000	650 000
Lån til foretak i samme konsern		5 750 000	6 147 618
Investeringer i aksjer og andeler	6	137 942	137 942
Andre fordringer		43 875	43 875
<b>Sum finansielle anleggsmidler</b>		<b>28 581 817</b>	<b>6 979 435</b>
<b>SUM ANLEGGSMIDLER</b>		<b>43 270 112</b>	<b>22 179 531</b>
<b>OMLØPSMIDLER</b>			
<b>Fordringer</b>			
Kundefordringer		5 300 095	8 953 800
Andre fordringer	7	2 234 675	413 280
<b>Sum fordringer</b>		<b>7 534 771</b>	<b>9 367 080</b>
Bankinnskudd, kontanter o.l.	8	17 067 200	4 621 510
<b>SUM OMLØPSMIDLER</b>		<b>24 601 971</b>	<b>13 988 590</b>
<b>SUM EIENDELER</b>		<b>67 872 083</b>	<b>36 168 121</b>

**EGENKAPITAL OG GJELD**

## Balanse pr. 31.12.2014

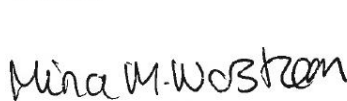
	Note	31.12.2014	31.12.2013
<b>EGENKAPITAL</b>			
<b>Opptjent egenkapital</b>			
Annen egenkapital	9	60 160 171	10 238 531
<b>Sum opptjent egenkapital</b>		<b>60 160 171</b>	<b>10 238 531</b>
<b>SUM EGENKAPITAL</b>		<b>60 160 171</b>	<b>10 238 531</b>
<b>GJELD</b>			
<b>LANGSIKTIG GJELD</b>			
<b>Avsetning for forpliktelser</b>			
Andre avsetninger for forpliktelser	10	762 015	1 480 995
<b>Sum avsetning for forpliktelser</b>		<b>762 015</b>	<b>1 480 995</b>
<b>Annen langsiktig gjeld</b>			
Gjeld til kredittinstitusjoner	11	0	4 570 441
Øvrig langsiktig gjeld	11	0	12 018 339
<b>Sum annen langsiktig gjeld</b>		<b>0</b>	<b>16 588 780</b>
<b>SUM LANGSIKTIG GJELD</b>		<b>762 015</b>	<b>18 069 775</b>
<b>KORTSIKTIG GJELD</b>			
Leverandørgjeld	10	1 371 648	2 074 107
Skyldig offentlige avgifter	10	2 312 931	2 530 554
Annen kortsiktig gjeld	10	3 265 318	3 255 154
<b>Sum kortsiktig gjeld</b>		<b>6 949 896</b>	<b>7 859 815</b>
<b>SUM GJELD</b>		<b>7 711 912</b>	<b>25 929 590</b>
<b>SUM EGENKAPITAL OG GJELD</b>		<b>67 872 083</b>	<b>36 168 121</b>

Hellerud, 31. desember 2014 / 21. april 2015

  
Per Anders Folladal  
Preses

  
Karl Olaf Jørgensen

  
Svein Sundsbø

  
Mina Mælum Norstrøm

  
Anne Tollerud

  
Mats Olsen

  
Bernt Skarstad

  
Øyvind Ø. Sørheim  
Administrerende Direktør

## Noter 2014

### Regnskapsprinsipper

Årsregnskapet består av resultatregnskap, balanse og noteopplysninger og er avlagt i samsvar med regnskapslov og god regnskapsskikk i Norge. Årsregnskapet er basert på de grunnleggende prinsipper og klassifiseringen av eiendeler og gjeld følger regnskapslovens definisjoner. Ved anvendelse av regnskapsprinsipper og presentasjon av transaksjoner og andre forhold legges det vekt på økonomiske realiteter ikke bare juridisk form. Betingede tap som er sannsynlige og kvantifiserbare, kostnadsføres. Norges Vel følger reglene for små foretak og har dermed ikke utarbeidet et konsolidert konsernregnskap.

### Inntektsførings- og kostnadsføringstidspunkt - sammenstilling

Inntekt resultatføres som hovedregel når den er opptjent. Inntektsføring skjer følgelig normalt på leveringstidspunktet ved salg av varer og tjenester. Driftsinntektene er fratrukket merverdiavgift, rabatter, bonuser og fakturerte fraktkostnader. Inntektsføring av prosjekter i Norge skjer i henhold til prosjektets bearbeidingsgrad. Inntektsføring av Norad midler skjer når midlene blir overført til partnerne i prosjektene. Utgifter sammenstilles med og kostnadsføres samtidig med de inntekter utgiftene kan henføres til. Utgifter som ikke kan henføres direkte til inntekter, kostnadsføres når de påløper.

### Omløpsmidler og kortsiktig gjeld

Omløpsmidler og kortsiktig gjeld omfatter normalt poster som forfaller til betaling innen ett år etter siste dag i regnskapsåret, samt poster som knytter seg til varekretsløpet. Omløpsmidler vurderes til laveste verdi av anskaffelseskost og antatt virkelig verdi (Laveste verdis prinsipp).

### Anleggsmidler og langsiktig gjeld

Anleggsmidler omfatter eiendeler bestemt til varig eie og bruk for virksomheten. Anleggsmidler er vurdert til anskaffelseskost. Varige driftsmidler føres opp i balansen og avskrives over driftsmidlets forventede økonomiske levetid. Varige driftsmidler nedskrives til virkelig verdi ved verdifall som forventes ikke å være av forbigående art. Nedskrivninger blir reversert når grunnlaget for nedskrivningen ikke lenger finnes å være til stede.

### Vedlikehold / påkostning

Utgifter som påløper for å opprettholde eiendommenes kvalitetsnivå, kostnadsføres når de påløper i Norges Vel Eiendom AS. Utgifter som påløper for å bringe eiendommen tilbake til standarden ved vår ervervelse (tatt hensyn til bygningsteknisk utvikling fram til i dag), tillegges kostpris, dvs. balanseføres i Norges Vel Eiendom.

### Finansielle eiendeler

Selskapets investeringer i datterselskap, tilknyttede selskap, felleskontrollert virksomhet og øvrige aksjer vurderes samlet til det laveste av gjennomsnittlig anskaffelseskost og virkelig verdi.

### Aksjer i datterselskap

## Noter 2014

Investeringer i datterselskap er vurdert til kostmetoden. Konsolidering utelates da vi følger regnskapsregler for små virksomheter. Vedrørende engasjement i andre selskaper vises til note 5.

### Fordringer

Fordringer er oppført til pålydende med fradrag for forventede tap. Avsetning til påregnelig tap gjøres på grunnlag av en individuell vurdering av de enkelte fordringene. I tillegg gjøres det for øvrige kundefordringer en uspesifisert avsetning for å dekke antatt tap.

Andre fordringer er også gjenstand for en tilsvarende vurdering.

### Pensjonsforpliktelser og pensjonskostnad: Statens Pensjonskasse

Norges Vel har pensjonsordninger som gir de ansatte rett til avtalte fremtidige pensjonsytelser, kalt ytelsesplaner. Årlig innbetaling til Statens Pensjonskasse, herunder årlig premie samt innbetaling til premiefondet kostnadsføres som pensjonskostnad. Pensjonskostnaden klassifiseres som ordinær driftskostnad og er presentert sammen med lønn og andre ytelser.

### Note 1 - Driftsinntekt

	2014	2013
Nasjonalt utviklingsarbeid	5 453 727	8 482 156
Medlemmer og adm	265 428	353 223
Internasjonal bistandsarbeid	26 532 002	39 568 788
Medaljer/priser	14 873 572	13 551 987
Eiendom ( salg)	51 421 887	2 598 479
SUM INNTEKTER	98 546 616	64 554 633

### Note 2 - Lønnskostnad

Det er registrert følgende lønnskostnader for selskapet de siste to år:

	2014	2013
Lønninger	15 097 047	17 249 724
Arbeidsgiveravgift	3 448 979	2 950 082
Pensjonskostnader	606 308	641 286
Andre ytelser	691 231	202 199
Sum lønnskostnader	19 843 565	21 043 291
Gjennomsnittlig antall årsverk	30,0	35,2

Det er i 2014 utbetalt kr 945 571 til daglig leder. I tillegg har vi en pensjonspremie på kr 16 375. Administrerende direktør har ved avtaleregulerte forutsetninger rett til full kompensasjon i 3 måneder etter fratredende.

Det er utbetalt kr 267 385 i styrehonorar til selskapets styre.

## Noter 2014

Det foreligger ellers ingen ytelser til andre ledende personer eller medlemmer mv.

Vi har i 2014 utfakturert lønnskostnader for personer som er utleiet til datterselskapene.

### Obligatorisk tjenestepensjon

Norges Vel er pliktig til å ha tjenestepensjonsordning for selskapets ansatte jfr. lov om obligatorisk tjenestepensjon. Foretaket har etablert en tjenestepensjonsordning gjennom Statens Pensjonskasse som tilfredsstillende kravene i loven. Pensjonsordningen er en ytelsesbasert ordning. Premieinnbetalingene til denne ordningen kostnadsføres løpende. Det blir derfor ingen balanseføring for denne pensjonsordningen.

### Note 3 - Varige driftsmidler

	Byg./Tomter	Maskiner	Sum
Anskaffelseskost 01.01	16 979 203	1 925 887	18 905 090
Tilgang		91 325	91 325
Avgang			
Anskaffelseskost 31.12	16 979 203	2 017 212	18 996 415
Akkumulerte avskrivninger 01.01.	3 325 277	379 717	3 704 994
Akkumulerte nedskrivninger 01.01			
Årets avskrivninger		603 126	603 126
Årets nedskrivninger			
Akkumulerte av - og nedskrivninger 31.12	3 325 277	982 843	4 308 120
			0
Bokført verdi 31.12.	13 653 926	1 034 369	14 688 295
Økonomisk levetid	ingen	5 år	
Avskrivningsplan		Lineær	

### Note 4 - Annen driftskostnad

	2014	2013
Ikt kostnader	1 390 666	1 146 331
Leie av kontormaskiner	56 882	98 903
Konsulent tjenester	145 321	1 096 065
Reisekostnader	1 214 212	1 389 893
Andre kostnader	376 923	1 158 179
Sum driftskostnader	3 184 004	4 889 371

Det er for 2014 kostnadsført følgende i revisjonshonorar eksklusivt mva.

## Noter 2014

Revisjon	132 400
Attestasjon	111 000
Annet	17 200
Sum	260 600

### Note 5 - Aksjer i datterselskap

Investeringene er regnskapsført i selskapsregnskapet etter kostmetoden. Selskapet har følgende eierandeler i datterselskap og tilknyttede selskap:

Navn	Kontor	Eierandel	bokført verdi	EK verdi
Norges Vel Eiendom AS	Skedsmo	100 %	150 000	1 143 313
Norges Vel Consult AS	Skedsmo	100 %	500 000	-954 773
Varghiet Skoger As	Bjugn	100 %	22 000 000	24 765 897

Mellomværende med datterselskap

Selskap	2014		2013	
	NV Eiendom		NV Consult	
konsern lån	5 750 000	6 147 618		
Kundefordringer	1 191 817	2 709 122	1 388 913	2 786 233
Andre fordringer				
Sum Fordringer	6 941 817	8 856 740	1 388 913	2 786 233

### Note 6 - Aksjer og andre finansielle instrumenter

Aksjer i andre selskaper

	2014	2013
Landbruksforlaget	8 080	8 080
Meierigården	15 000	15 000
Andeler i Viken Skog BA	114 862	114 862
SUM aksjer og andeler	137 942	137 942

### Note 7 - Andre fordringer

## Noter 2014

	2014	2013
Skogavgift Øverland	51 149	62 964
Forskudd ansatte	22 466	18 616
Forskuddsbetalt kostnader	297 449	165 773
Periodiserte inntekter	308 700	101 423
Norad/ NCF forskuddsbetalte kostnader	1 550 950	-
Øvrige	3 961	64 504
Sum Andre fordringer	2 234 675	413 280

### Note 8 - Bankinnskudd, kontanter

	2014	2013
Bundede bistandsmidler	1 017 339	1 510 637
Skattetrekk	965 564	1 089 149
Ubundede midler	15 084 297	2 021 724
Sum	17 067 200	4 621 510

### Note 9 - Annen egenkapital

	Inngående balanse	Årets resultat	Utg. balanse
Opptjent egenkapital	10 238 531	49 921 640	60 160 171

### Note 10 - Kortsiktig Gjeld

Gjeld	2014	2013



**Noter 2014**

Gjeld til utviklingsprosjekter	762 015	1 480 995
Leverandørgjeld	1 371 648	2 074 107
Skyldige offentlige avgifter	2 312 931	2 530 554
Skyldige feriepenges	1 992 619	2 247 569
Øvrig kortsiktig gjeld	1 272 699	1 007 585
SUM kortsiktig gjeld	7 711 912	9 340 810

Gjeld til Norad og UD er utviklingsmidler i forvaltning. Dette er midler som Norges Vel forvalter til bruk i prosjekter utenlands. Det er i hovedsak Norad og Utenriksdepartementet (UD) som bevilger disse midlene. Dette er altså penger som ikke er Norges Vels eiendeler, men som Norges Vel har ansvaret for at blir forvaltet i tråd med kriteriene. Utviklingsmidlene regnskapsføres som en del av Norges Vels inntekter og kostnader, og inngår i balansen i årsregnskapet.

**Note 11 - Andre avsetninger for forpliktelser**

	2014	2013
Landkreditt	0	16 588 780
Annen langsiktig gjeld	0	0
Sum langsiktig gjeld	0	16 588 780



**KPMG AS**  
P.O. Box 7000 Majorstuen  
Sørkedalsveien 6  
N-0306 Oslo

Telephone +47 04063  
Fax +47 22 60 96 01  
Internet www.kpmg.no  
Enterprise 935 174 627 MVA

Til Representatskapet i Det kgl Selskap for Norges Vel

## REVISORS BERETNING

### Uttalelse om årsregnskapet

Vi har revidert årsregnskapet for Det kgl Selskap for Norges Vel som viser et overskudd på kr 49 921 640. Årsregnskapet består av balanse per 31. desember 2014 og resultatregnskap for regnskapsåret avsluttet per denne datoen, og en beskrivelse av vesentlige anvendte regnskapsprinsipper og andre noteopplysninger.

### *Styrets og daglig leders ansvar for årsregnskapet*

Styret og daglig leder er ansvarlig for å utarbeide årsregnskapet og for at det gir et rettviseende bilde i samsvar med regnskapslovens regler og god regnskapsskikk i Norge, og for slik intern kontroll som styret og daglig leder finner nødvendig for å muliggjøre utarbeidelsen av et årsregnskap som ikke inneholder vesentlig feilinformasjon, verken som følge av misligheter eller feil.

### *Revisors oppgaver og plikter*

Vår oppgave er å gi uttrykk for en mening om dette årsregnskapet på bakgrunn av vår revisjon. Vi har gjennomført revisjonen i samsvar med lov, forskrift og god revisjonsskikk i Norge, herunder International Standards on Auditing. Revisjonsstandardene krever at vi etterlever etiske krav, og planlegger og gjennomfører revisjonen for å oppnå betryggende sikkerhet for at årsregnskapet ikke inneholder vesentlig feilinformasjon.

En revisjon innebærer utførelse av handlinger for å innhente revisjonsbevis for beløpene og opplysningene i årsregnskapet. De valgte handlingene avhenger av revisors skjønn, herunder vurderingen av risikoene for at årsregnskapet inneholder vesentlig feilinformasjon, enten det skyldes misligheter eller feil. Ved en slik risikovurdering tar revisor hensyn til den interne kontrollen som er relevant for selskapets utarbeidelse av et årsregnskap som gir et rettviseende bilde. Formålet er å utforme revisjonshandlinger som er hensiktsmessige etter omstendighetene, men ikke for å gi uttrykk for en mening om effektiviteten av selskapets interne kontroll. En revisjon omfatter også en vurdering av om de anvendte regnskapsprinsippene er hensiktsmessige, og om regnskapsestimaterne utarbeidet av ledelsen er rimelige, samt en vurdering av den samlede presentasjonen av årsregnskapet.

Etter vår oppfatning er innhentet revisjonsbevis tilstrekkelig og hensiktsmessig som grunnlag for vår konklusjon.

### *Konklusjon*

Etter vår mening er årsregnskapet avgitt i samsvar med lov og forskrifter, og gir et rettviseende bilde av den finansielle stillingen til Det kgl Selskap for Norges Vel per 31. desember 2014 og av resultater for regnskapsåret, som ble avsluttet per denne datoen i samsvar med regnskapslovens regler og god regnskapsskikk i Norge.

#### Offices in:

Oslo	Haugesund	Stavanger
Alta	Knarvik	Stord
Arendal	Kristiansand	Straume
Bergen	Larvik	Tromsø
Bodø	Mo i Rana	Trondheim
Elverum	Molde	Tynset
Finnsnes	Narvik	Tønsberg
Grimstad	Sandefjord	Ålesund
Hamar	Sandnessjøen	

KPMG AS, a Norwegian member firm of the KPMG network of independent member firms affiliated with KPMG International Cooperative ("KPMG International"), a Swiss entity.

Statsautoriserte revisorer - medlemmer av Den norske Revisorforening.

### **Uttalelse om øvrige forhold**

#### *Konklusjon om årsberetningen*

Basert på vår revisjon av årsregnskapet som beskrevet ovenfor, mener vi at opplysningene i årsberetningen om årsregnskapet og forutsetningen om fortsatt drift er konsistente med årsregnskapet og er i samsvar med lov og forskrifter.

#### *Konklusjon om registrering og dokumentasjon*

Basert på vår revisjon av årsregnskapet som beskrevet ovenfor, og kontrollhandlinger vi har funnet nødvendig i henhold til internasjonal standard for attestasjonsoppdrag (ISAE) 3000 «Attestasjonsoppdrag som ikke er revisjon eller forenklet revisorkontroll av historisk finansiell informasjon», mener vi at ledelsen har oppfylt sin plikt til å sørge for ordentlig og oversiktlig registrering og dokumentasjon av selskapets regnskapsopplysninger i samsvar med lov og god bokføringsskikk i Norge.

Oslo, 27. april 2015  
KPMG AS



Øivind Karlsen  
*Statsautorisert revisor*