



Årsrapport 2015



Næringsutvikler for Livskraftige Lokalsamfunn

Det Kongelige Selskap for Norges Vel tilbyr fremtidsrettet rådgivning innen natur- og kulturbasert næringsutvikling.

Gjennom bærekraftige prosjekter bidrar vi til verdiskaping i lokalsamfunn både i Norge og internasjonalt.

Norges Vel tildeler Medaljen for lang og tro tjeneste for å synliggjøre og verdsette innsats i arbeidslivet.

Det Kongelige Selskap for Norges Vel

Postboks 115, 2026 Skjetten | Tlf: 64 83 20 00 | norgesvel@norgesvel.no
www.norgesvel.no | www.facebook.com/norgesvel

Innhold

Preses har ordet	4
------------------	---

VIRKSOMHETEN

Aktiviteter i Norge	6
Aktiviteter internasjonalt	8
Hederspriser	12
Norges Vels legater for næringsutvikling	13
Norges Vels eiendommer	14

ORGANISASJONEN

Dette er Norges Vel	16
Samfunnsansvar	17
Organisasjonsstruktur	18
Norges Vels styrende organer	18

ÅRSBERETNING m Revisors rapport 19

Det Kongelige Selskap for Norges Vel	
--------------------------------------	--

PRESES HAR ORDET



Per Anders Folladal, preses

2015 - et godt år for Norges Vel

Vi ser svært mange positive utviklingstrekk i organisasjonen, både nasjonalt og internasjonalt, og det er godt å kunne konstatere at Norges Vel nå har en sunn og bærekraftig drift. Nå kan organisasjonen vie sin fulle oppmerksomhet mot selskapets utviklingsambisjoner og formål. Dette er både spennende og krevende, det vil ikke være anledning til å hvile på laurbærene.

Daglig drift

Det er godt å registrere at Norges Vel har utviklet seg til å bli en dynamisk og stødig organisasjon. Alle resultatmål i 2015 er oppnådd, og vel så det. Dette vitner om en god ledelse og en kompetent og dedikert arbeidsstokk. Resultatmessig ble 2015 et svært godt år, blant annet som følge av god omsetning av *Medaljen for lang og tro tjeneste*.

Utvikling av eiendommen på Fosen

Som kjent anskaffet Norges Vel i 2014 en 52.000 dekar eiendom på Fosen i Sør-Trøndelag. Eiendommen på Fosen gir Norges Vel en unik mulighet til å starte næringsutvikling i et område som forventer stor vekst og utvikling i årene som kommer. For Norges Vel er det spennende å delta i denne utviklingen, sammen med kommunene Rissa og Bjugn.

Den nyoppnevnte direksjonen la sitt første møte til Fosen, primært for å ta eiendommen i nærmere øyesyn og for å utvikle strategier for hvordan eiendommen kan utvikles best mulig. Som ventet er det flere muligheter, men også utfordringer som må håndteres. Det er nå lagt både kort- og langsiktige strategier for bærekraftig utvikling i tråd med selskapets formål. Det gjenstår fortsatt en god del arbeide for å bringe ambisjoner og resultater sammen.

Algesatsingen gir resultater

Norges Vel ønsker å bidra til at algenæringen utvikles, med mål om å utvikle en ny, sterk og bærekraftig kystnæring for Norge. Norges Vel arbeider i et verdikjedeperspektiv som omfatter forskning og utvikling, testpiloter, dyrking, marked og salg. Dette krever en effektiv og åpen kommunikasjon mellom alle involverte, og det er en sentral oppgave å skape møteplasser for aktørene. Samtidig arbeides det med organisering av pilotprosjekter langs kysten, og for å knytte bånd mellom relevante miljøer.

Norges Vel har over flere år bidratt med kompetanse og andre ressurser for å utvikle næringen. Det er tilfredsstillende å registrere at denne innsatsen nå bærer frukter og at prosjektmålene er i ferd med å materialisere seg i form av robuste miljøer og arbeidsplasser. Det skal bli spennende å følge utviklingen videre.

Næringsutvikling internasjonalt

Norges Vel høster stor anerkjennelse for sitt arbeide med næringsutvikling internasjonalt. Målet er arbeidsplasser og økt velstand, og metodene som benyttes følger gode Norges Vel-tradisjoner som ansvarliggjøring, samarbeide med lokale partnere, hensiktsmessig organisering, kompetanseutvikling og verdiskaping.

I høst var jeg så heldig å oppleve et suksessrikt prosjekt på Madagaskar på nært hold. Tilapia-oppdrett gir arbeidsplasser og økt velstand for lokale kvinner og menn. På fire år har småprodusentene som deltar i prosjektet nesten tredoblet sin månedlige inntekt, og antallet produsenter som øker stadig har nå passert 100. Produksjonen er organisert i et foretak styrt av produsentene selv. Jeg fikk bekreftet at Norges Vel utgjør en stor forskjell, og at disse resultatene neppe ville ha blitt realisert uten Norges Vels kompetanse, nettverk og gode omdømme. Ikke minst bidrar en svært kompetent prosjektledelse til fremgang og utvikling i prosjektet.

Bistandsbudsjettet under press

Støtten til våre internasjonale utviklingsprosjekter har vært under sterkt press ved inngangen til 2016. Hovedårsaken til dette har vært tilstrømningen av flyktninger til Norge og hvordan dette skal dekkes inn i nasjonalbudsjettet. Norges Vel har vært aktivt med i en stor allianse av bistandsorganisasjoner som har arbeidet politisk med saken. Dette arbeidet har gitt gode resultater, slik at bistandsmidlene noenlunde ble sikret i tråd med forventningene.

Flere samarbeidsprosjekter

Den positive utviklingen med at det initieres og iverksettes stadig flere utviklingsprosjekter i samarbeid mellom Norges Vel og sentrale organisasjonsmedlemmer har forsterket seg. Selskapet samarbeider nå med organisasjonsmedlemmer i mange prosjekter, både nasjonalt og internasjonalt. Dette er et mulighetsområde som vi gjerne utvikler videre.

Fundamentet for videre utvikling av Norges Vel som en fri og uavhengig ideell organisasjon er betydelig styrket. Jeg opplever en organisasjon med stor entusiasme og kompetanse, og som er godt rustet til å videreføre det som har vært Norges Vels kjennemerke gjennom 207 år; til enhver tid å være relevant i forhold til selskapets formål *Livskraftige lokalsamfunn*.



Per Anders Folladal,
preses

AKTIVITETER I NORGE

Nye næringer og integrering gjennom jobbskaping

Norges Vels arbeid i Norge er blant annet rettet mot dagens utfordringer innenfor klima, matproduksjon og integrering av innvandrere. Visjonen om gode lokalsamfunn for alle er avhengig av næringsliv og arbeidsplasser for innbyggerne. Vårt arbeid med næringsutvikling innenfor landbruk, blå sektor og fornybar energi er med på å bidra til nye og bærekraftige næringer. Samtidig bidrar vi også til å skape vekst i tradisjonsnæringer. Her viser vi et lite utvalg av prosjektene vi arbeidet med i året som gikk, klikk på lenkene for mer informasjon.



Tare – fra forskning til forretning

Bruk av tare som råvare til ulike næringsmidler har stort potensial for lokal verdiskaping og sysselsetting. I tillegg er tare dyrking miljøvennlig og kan bli en viktig del av den nye bioøkonomien. Norges Vel ønsker å bidra til at tare blir en lønnsom og bærekraftig næring for lokalsamfunn langs Norskekysten, men det ligger mye nybrottsarbeid i å skape en hel verdikjede fra små tarestiklinger til ferdige produkter på tallerkenen.

Implementering av forskningsbasert kunnskap er et viktig virkemiddel for å lykkes, og Norges Vel tok ansvaret for søknadsprosessen mot Regional Forskningsfond Vest i samarbeid med Seaweed AS, SINTEF Fiskeri og Havbruk AS, Nasjonalt institutt for Ernærings- og Sjømatforskning, og Nofima AS. Norges Vel leder prosjektet som i perioden 2015 – 2017 skal etablere en verdikjede hos Seaweed for dyrking av tare og produksjon av trygge matprodukter for både nasjonalt og internasjonalt marked. Flere kunder er allerede i ferd med å prøve de sunne og næringsrike produktene fra havet.

Les mer www.norgesvel.no/15-tare



Næringsutvikling for håndverksbedrifter

Lokale håndverksbedrifter er viktige bidragsytere til arbeidsplasser og turisme i lokalsamfunn. Norges Vel ble i 2015 ledende partner i et næringsutviklingsprosjekt for håndverksbedrifter i Nord-Atlanterregionen. Gjennom det EU-støttede prosjektet Craft Reach, leder Norges Vel samarbeidet mellom åtte land i regionen. Målet er å etablere 19 nye Économusées, hvorav fem etableres i Norge. Det er i dag 10 économusées i Norge og 70 på verdensbasis.

Et économusée er et levende visningscenter der hver håndverksbedrift kan vise sin produksjon til besøkende. Gjennom économusée-konseptet får bedriftene muligheter for økt omsetning og lønnsomhet, samtidig som tradisjonelt håndverk bevares og formidles som en del av lokal historie og levende kulturarv.

Les mer www.norgesvel.no/15-economusee



Integrering gjennom arbeidstrening

Det kan være vanskelig å komme inn i det Norske arbeidslivet, spesielt for de som ikke behersker språket. Norges Vel har lang tradisjon for å ta tak i utfordringer i det norske samfunnet. Sammen med Jobbsjansen i Skedsmo kommune har vi utarbeidet en modell som kombinerer praktisk arbeid og norskopplæring for innvandrerkvinner med svake norskkunnskaper og lite arbeidserfaring. To dager i uken får damene praktisk arbeidstrening på Messa Cafe på Lahaugmoen som er et kafé- og lunsjtilbud.

Her lages det enkle og gode lunsjretter som dagens suppe, vårruller og pai, samt kaker og kaffe. Den praktiske treningen følges opp med norskopplæring som knyttes direkte til arbeidet på kafeen og til de situasjonene damene kommer opp i som del av arbeidet. Hygiene på kjøkkenet og i matlaging står sentralt, og læring i trygge omgivelser styrker mestringsevnen og norskkunnskapene slik at de kan gå videre over i en praksisplass eller annet arbeid

Etablerertjenesten i Follo

Gode lokalsamfunn er avhengig av et velfungerende næringsliv og arbeidsplasser for innbyggerne. En viktig oppgave for fylker og kommuner er å bidra til å skape nye arbeidsplasser, blant annet ved å bistå de som ønsker å etablere egen virksomhet. Norges Vel drifter etablerertjenesten i Follo med grunnkurs, temakurs og veiledningstjeneste for kommende etablerere.

En viktig inkubator for nye gründere i Follo-området er miljøet på Campus Ås, der Norges Vel er tilstede en dag i uken for rådgiving. Vår tilnærming er å formidle og vise teori og forretningsmodellering gjennom praktiske eksempler. I 2015 deltok over 300 personer på gründerkurs og/eller mottok rådgivningstimer i regi av Norges Vel og etablerertjenesten i Follo. Flere av deltakerne er allerede godt i gang med å etablere egne virksomheter.

Les mer www.norgesvel.no/15-etablerer



Ny håndbok for gårdsbaserte biogassanlegg

Vi står i dag overfor en situasjon der klimaendringene allerede er merkbare uten at dette har fått vesentlige konsekvenser for miljøpolitikken. Gjenvinning av alle typer organisk avfall gjennom biogassanlegg er et tiltak som kan bidra til å redusere landbrukets utslipp av klimagasser og ivareta viktige næringsstoffer. Sikker resirkulering av organisk avfall og husdyrgjødsel gir fordeler for både bonden og miljøet. Det gir miljøvennlig energi, organisk gjødsel og mindre utslipp av klimagasser.

Med støtte fra Jordbrukets klima- og miljøprogram som forvaltes av Landbruksdirektoratet, har Norges Vel utarbeidet en håndbok for gårdsbaserte biogassanlegg. Biogasshåndboka har nyttig informasjon og oversikt over aktuell litteratur på området. For å spare miljøet finnes den kun elektronisk – og den kan lastes ned kostnadsfritt fra internett:

www.norgesvel.no/biogassboka

AKTIVITETER INTERNASJONALT

Effektiv bistand til næringsutvikling i fattige land

Norges Vels internasjonale arbeid er rettet mot vår tids største problemer, som klimaendringer, mangel på energi, fattigdom og behovet for økt matproduksjon. Vårt arbeid med næringsutvikling og lønnsomhet for småbønder og entreprenører innenfor jordbruk, akvakultur og fornybar energi er sentralt for å møte disse utfordringene. Gjennom samarbeid med Norad og lokale partnere skaper Norges Vel varige resultater. Her viser vi et lite utvalg av prosjektene vi arbeidet med i året som gikk, klikk på lenkene for mer informasjon.



Fra eksistensnivå til lønnsom risproduksjon

I Tanzania har Norges Vel støttet opp om småprodusenter i risverdikjeden i en rekke år. I samarbeid med en av våre lokale partnere, Rural Urban Development Initiatives (RUDI), har vi fulgt 15.000 risdyrkere på veien fra å være individuelle produsenter på eksistensnivå, til å operere kollektivt gjennom organiserte produsentforeninger.

Resultatene har ikke uteblitt: Produsentene har i gjennomsnitt økt avlingen med 200 prosent, der de beste har oppnådd opptil 400 prosent økning. Kollektivt salg og riktig prisfastsetting har gitt bøndene økt inntjening og tilgang til nye markeder. Åtte produsentforeninger drifter sine egne møller og får økt inntjening og mer stabile markeder gjennom salg av polert ris. Flere tusen av risdyrkerne har tatt i bruk klimasmarte produksjonsmetoder som gir større avling med reduserte innsatsfaktorer, i tillegg er det blitt mulig å ha to avlinger i året.

Les mer www.norgesvel.no/15-ris

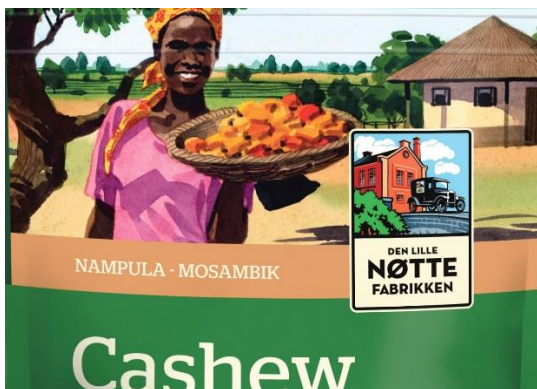


Sparer penger med fornybar energi

Varmt vann til rengjøring av produksjonsutstyret er helt avgjørende for å lage melk av god kvalitet. Bulgarias høye strømpriser og lave lønnsnivå gjør dette svært kostbart. Sammen med NGOen BioSelena og Trakia Universitet har Norges Vel etablert pilotanlegg for fornybar energi på tre bulgarske melkeproduksjonsbruk.

Gjennom klimasmart energiforbruk får bøndene bedre melkeproduksjon til en lavere kostnad. Ved bruk av solfangere, små trepelletsovn og utnyttelse av varmen fra melken (varmeveksling), får de tre pilotgårdene økt tilgang på varmtvann. Prosjektet som er belønnet med en innovasjonspris, har fått mye omtale i bulgarske medier.

Les mer www.norgesvel.no/15-fornybar



Regjeringen tar i bruk Norges Vel-metoden

Regjeringen ønsker at norsk bistand skal bidra mer til næringsutvikling i fattige land. I juni 2015 ble derfor stortingsmelding nr. 35 «Sammen om Jobben» lagt frem. Ved lanseringen ble Norges Vels samarbeid med Brynild Gruppen (eier Den lille Nøttefabrikken) brukt som eksempel på hvordan næringsorientert bistand bidrar til å skape jobber og redusere fattigdom.

Samarbeidet viser at langsiktig bistand med organisering og oppbygging av bøndernes kapasitet er til

fordel for industrielle partnere som ønsker å kjøpe større volumer fra bøndene. Cashewproduksjon er viktig tilleggsnæring for over 1 million bønder i Mosambik, og videreforedling av cashewnøttene gir viktige industriarbeidsplasser. I tillegg til over 1 million solgte nøtteposer i Norge, Sverige og Finland, har samarbeidet bidratt til nye lokale planteskoler som har levert 50 000 nye cashewtrær til lokale bønder.

Les mer www.norgesvel.no/15-cashew

Styrker likestilling og kvinners rettigheter

Likestilling bidrar til samfunnsutvikling, derfor oppmuntrer vi til lik involvering av kvinner og menn både i forretningsdrift og organisering i våre prosjekter. I Tanzania har 15 000 produsenter fått opplæring i likestilling, samt støtte til opprettelse av kvinnegrupper i produsentforeningene og kvinners spare- og lånegrupper. Dette bidro til at kvinnene fikk kraftig produksjonsøkning og økte inntekter, samt bedre bestemmelsesprosesser i foretak og lokalsamfunn.

På Madagaskar er det nå 50 prosent kvinner i produksjon, foredling og tilhørende produsentforeninger for alger og sjøpølser. I Uganda deltar flere kvinner i utviklingen av nye bedrifter basert på fornybar energi. I Mosambik er kvinners posisjon og deltagelse styrket gjennom en oppnådd 29 prosent kvinneandel i 17 bondeorganisasjoner og lokale kooperativ. 8. mars 2015 lanserte Norges Vel i samarbeid med 13 andre medlemmer i Bistandsorganisasjonenes likestillingsnettverk en publikasjon om å styrke kvinners deltagelse og likestilling i utvikling.

Les mer www.norgesvel.no/15-likestilling



Miljøproblem blir miljøvennlig næring i Kenya

Produksjon av sukkerrør er en stor næring i Kenya, men avfallet fra sukkerproduksjonen, bagasse, bidrar til store miljøskadelige metanutslipp. I tillegg er avskoging et problem fordi mye av skogen forsvinner til oppvarming og matlaging. Norges Vel er prosjektleder for et 3-årig næringsutviklings- og miljøprosjekt der bagassen skal videreforedles og danne basis for ny næringsutvikling for bøndene.

I dette prosjektet bidrar vi til økt levestandard for sukkerbønder i Vest-Kenya ved å utnytte avfallet

fra sukkerproduksjon til brenselbriketter, jordforbedringsmiddel eller strøm. I tillegg til å løse problemet med metanutslipp fra bagassedeposeringen og skape nye arbeidsplasser, vil brenselbrikkene bidra til å redusere avskogingen. Prosjektet pågår i samarbeid med det kenyanske Skogsforskningsinstituttet, KEFRI og den ideelle organisasjonen GARA, og finansieres av Nordic Climate Facility.

Les mer www.norgesvel.no/15-sukker

HEDERSPRISER

Medaljen for lang og tro tjeneste

Norges Vel tildeler Medaljen for lang og tro tjeneste for å synliggjøre og verdsette menneskers innsats i arbeidslivet. Den som har bidratt med 30 års innsats for samme arbeidsgiver, fortjener heder. Derfor er Medaljen for lang og tro tjeneste en utmerkelse som verdsettes ekstra høyt både av giver og mottaker.



I 2015 ble det tildelt 4 010 medaljer til ansatte i offentlige og private virksomheter. Dette er en økning på 478 fra 2014. Økningen har vært størst innen bransjene industri, bygg og anlegg. Antall nye kunder var 254 bedrifter, en økning på 21 fra 2014.

www.medaljen.no

Norges Vels Gründerpris

Gründerprisen gis i form av en sølvmedalje og skal oppmuntre til nyskaping og igangsetting. Gründerprisen gis til personer som har gjort en innsats i eget lokalsamfunn, organisasjon eller bedrift.



Prisen henger høyt, og det er relativt få som får den. Siden 2000 er det tildelt 26 Gründerpriser, åtte av disse i jubileumsåret 2009.

I 2015 mottok vi 32 forslag på mottakere av Gründerprisen mot 18 i 2014. Norges Vels Gründerpris ble i 2015 tildelt Halvor Olsen, Holte Gård, Drangedal.

www.norgesvel.no/grunderpris

LEGATER FOR NÆRINGSUTVIKLING

Legatforvaltningen – støtte til næringsutvikling

I 2015 delte Norges Vel ut til sammen 500 000 kroner i legatmidler. Gjennom utdeling av legatmidler støttes prosjekter og tiltak som bidrar til næringsutvikling og nyskaping i relasjon til Norges Vels satsingsområder.

Norges Vel forvalter Landbrukslegatet, Utdanningslegatet og Kultur- og miljølegatet. Det kom inn 97 søknader om midler til spennende prosjekter og nedenfor kan du lese om noen av de som fikk støtte.

Landbrukslegatet

Stiftelsen Norsk Folkemuseum v/Bygdø Kongsgård skal i samarbeid med Statsbygg bygge opp Gartneriet på Bygdøy til et senter for formidling av kunnskap om økologisk landbruk og dyrking av mat i by og i bynære strøk. Søker ble tildelt midler til kompetanseheving og utvikling av kursmateriell.

Heltidsbonde Svern Husebråten ønsker å prøve ut mikroalger i kyllingfôr. Gjennom pilotopplegget vil det gjøres viktige avklaringer i samarbeid med veterinærinstituttet om hvordan et slikt nytt produkt kan påvirke tarmhelsen på kyllinger under konvensjonelle forhold. Søker er tildelt midler til interessant utprøving av nye, alternative proteinkilder til kyllingfôr

Kultur- og miljølegatet

Val FoU er blant annet engasjert i etablering av undervisningstilbud innen algedyrking for Val videregående skole. I samarbeid med flere aktører ønsker de å utvikle en kursmodell for opplæring av bønder og andre potensielle algedyrkere. Søker har fått tildelt støtte til utvikling av materiell og e-læringsplattform for opplæring i dyrking av makroalger.

Spindelfisk, Nofima og Lyngsskjellan har inngått et samarbeid for å arbeide fram et videreforedlet produkt av tare som vokser ved blåskjellanlegg i Lyngenfjorden. Spindelfisk er legatsøker, og har fått støtte til å lage minst ett konkret tangprodukt som skal i kommersielt salg.

Utdanningslegatet

Frøya Tare A/S håndhøster og foredler tang og tare med mål om å få den norske befolkning til å få øynene opp for tang og tare som mat. Samarbeider med SINTEF for å lære å dyrke tare. Tare dyrking er nytt i Norge og søker får støtte til å utvikle kompetanse for å bidra til å utvikle en ny næring.

Aagot Dahlen ønsker å etablere kurs for å bidra til jobbskaping for innvandrerkvinner innen mat. Målgruppen er flyktningsdamer som går på kafeen, eller som flyktningskontoret eller Nav rekrutterer. Det gis midler til et kompetansehevingsprosjekt innen temaene mat og kultur, helse og ernæring.

www.norgesvel.no/legater

LANDBRUK OG EIENDOM

Norges Vels eiendommer i utvikling

Norges Vel eier tre store eiendommer som utvikles i tråd med deres tradisjoner og egenskaper: Øverland i Akershus for lokal og bærekraftig matproduksjon, Hellerud i Akershus for landbruksutvikling, grønt entreprenørskap og integrering av innvandrere. Varghiet Skoger i Sør-Trøndelag for næringsutvikling innenfor turisme, jakt og friluftsliv.

Landbruk

Norges Vels eiendommer på Østlandet omfatter 4 400 dekar jord og skog, hvorav 1 300 dekar er jord og 3 100 dekar er skog. Eiendommen på 52 000 dekar på Fosen i Sør-Trøndelag består for det meste av skog, utmark og jaktterreng.

For jordbruksdelen var avlingene av korn store i 2015, og vi fikk nærmere 700 kg høstvetete og havre per dekar. Den økologiske avlingen av erter og havre var også svært god. Av de 750 dekarene Norges Vel driver i egen regi, er 250 dekar økologisk drevet. På Hellerud leies det ut 300 dekar til to naboer som dyrker gras for melkeproduksjon. På Øverland leies det ut 250 dekar til en nabo som driver med korn og hest.

På Øverland ble ca. 1500 kubikk tømmer avvirket i 2015. I Berg skog i Asker, som tilhører Norges Vels landbrukslegat, avvirket vi hele 2300 kubikk tømmer. Hogstplanen for Hellerud kunne ikke gjennomføres fullt ut på grunn av dårlige teleforhold, men vi tok ut rundt 500 kubikk tømmer.

Da Norges Vel overtok Varghiet skoger i 2014, var det verken gjennomført hogst eller annen pleie siden 90-tallet. I 2015 gjennomførte Allskog en tømmeravvirkning for oss på 2100 kubikk. I tillegg er skogbruksplanen fornyet, og en mer detaljert driftsplan med konkrete tiltak ferdigstilles i 2016. I tillegg startet vi arbeidet med å identifisere områder med tanke på frivillig skogvern.

Fosen og Varghiet skoger i Bjugn og Rissa kommuner

Norges Vels formål for Varghiet er å utøve aktivt og bærekraftig eiendoms- og næringsutviklingsarbeid i samarbeid med lokale aktører i landsdelen. Vi skal utvikle, forvalte og drifte skogen på en skogfaglig og bærekraftig måte i samarbeid med lokale skogaktører, samt videreutvikle flerbruksområder i skogen så de blir attraktive for jakt, fiske og villmarksturisme. I 2015 besøkte direksjonen Varghiet Skoger for besiktigelse av eiendommen og gjennomgang av den nye forretningsplanen.

For sesongen 2015 er det solgt jakt til tre ulike jaktlag. Tildelt kvote for 2015 var 20 elg, 20 hjort og fritt fram for rådyr og annet småvilt. Vi har som mål å inngå langtidsavtaler med jaktlag noen år frem i tid. I 2015 satte myndighetene frem krav om pliktig organisering av laksevasdrag. I samarbeid med Fylkesmannen og Rissa Utvikling har vi deltatt aktivt i arbeidet med å planlegge og etablere et nytt grunneierlag sammen med de andre grunneierne i Nordelva.

Vorphaugen gård har stor symbolverdi for området og er, ifølge fylkeskonservator for Sør-Trøndelag, av historisk betydning. Norges Vel har satt i gang et samarbeid med fylkeskommunen om fremtidig restaurering for å ivareta opprinnelig stil. Petersvika ble i 2015 gjort klar for utleie enten som et isolert utleieobjekt, eller i kombinasjon med Vorphaugen. Norges Vel har i løpet av 2015 lånt bort Petersvika til lokale arrangementer.

Øverland gård i Bærum kommune

Formålet med Øverland er å stille gården og dens ressurser til disposisjon for lokale krefter innen matproduksjon, andelslandbruk og for skoleverket. Gården har vært tilholdssted for Steinerskolene i Oslo og Bærum og for Stabekk videregående skoles naturbrukslinje i mer enn 10 år. Siste tilskudd av næringsutviklere på Øverland er Duggurd som foruten gårdsbutikk for økologisk mat, driver en abonnementsordning for økologisk kjøtt. Norges Vel har i 2015 ferdigstilt opprustingen av lokalene til Duggurd for at disse skal være godt tilpasset deres behov.

Norges Vel bidro til å etablere Øverland Andelslandbruk SA som det første norske andelslandbruket i 2006. Interessen for andelslandbruk er økende, og Øverland med sine 340 andeler har nå mer enn 600 på venteliste for å dyrke økologiske grønnsaker på de områdene de leier av Norges Vel. I 2015 startet vi et samarbeid med intensjoner om å etablere et drivhus for produksjon av stiklinger basert på fornybare energiløsninger.

Vi er godt fornøyd med helheten rundt Øverland Gård, med andelslandbruket, samarbeidet med skoleverket, og lokale matprodusenter. Videre har vi som mål at vi i løpet av 2016 skal ha ferdigstilt oppgraderingen av 2. etasje av låven med tanke på fremtidig utleie til en identifisert samarbeidspartner med et konsept som passer godt inn i Øverlands samlede profil.

Bærum kommune regulerte i 2005 O-feltet på Øverland til sykehjem og omsorgsboliger, og de resterende delene av sørjodet til andre formål. Sørjodet ligger på et omfattende søppeldeponi fra 60-tallet og er ikke regulert til landbruk. Kommunen har igangsatt en ny reguleringsprosess for hele området. Norges Vel har i dialogen med kommunen spilt inn våre ambisjoner om å restaurere deler av dette området til grøntareal og dyrkbar mark (LNF) i kombinasjon med aktiviteter som vil være til nytte for lokalsamfunnet, som for eksempel en ski-park eller andre aktiviteter om vinteren.

Hellerud gård i Skedsmo kommune

På Representantskapsmøtet i 2015 ble landbruks- og eiendomsvirksomheten på Hellerud gjennomgått. Herunder prosessene knyttet til Hellerudsletta i forbindelse med revisjon av kommuneplanen, og årsakene til salget av området rundt Exporama-hallen. Hellerud gård har en lang historie som forsøksgård med mange aktiviteter knyttet til utprøving og utvikling innen landbruket. Vi ønsker nå å revitalisere gårdsdriften med tanke på å spille en viktig rolle som en relevant og fremtidsrettet utviklingsgård.

I 2015 har vi vært i dialog med eksterne aktører for å finne frem til interessante utviklingstiltak for «Hellerud Gård inn i fremtiden». Samtidig har vi arbeidet med innholdsutvikling til Norges Vel-konseptet «Senter for Grønt entreprenørskap» i tilknytning til Hellerud gård. Av konkrete utviklingstiltak på gården, er vi i gang med et samarbeidsprosjekt med NIBIO og Veidekke. Prosjektet skal utvikle kunnskap og metoder for oppbygging av fremtidige deponier som samtidig sikrer drivverdige jordbruksarealer for matvekster.

Videre skal vi samarbeide med Norsk Landbruksveiledning øst om å gjennomføre et fullskala forsøk med restprodukter fra biogassanlegg til gjødselformål. I tillegg skal vi videreføre det langsiktige samarbeidet med NIBIO for å finne ut hvordan dyrkningsmetoder påvirker overflateavrenningen.

Et annet område vi ønsker å utvikle videre er integrering av innvandrere gjennom entreprenørskap og jobbskaping i landbruks- og matsektoren. Det finnes i dag mange innvandrere med gode ideer og stort pågangsmot, men som mangler arenaer for å bygge og utprøve sine konsepter. Norges Vel ønsker å bistå disse i samarbeid med både landbruksmiljøene og integreringsaktører i Norge.

På Hellerud gård har vi gode muligheter til å lykkes med dette gjennom bruk av organisasjonens kunnskap, erfaringer, nettverk og landbruksarealer.

www.norgesveleiendom.no

DETTE ER NORGES VEL

En ideell og uavhengig organisasjon

Det Kongelige Selskap for Norges Vel er en ideell og uavhengig organisasjon etablert i 1809, og er Norges eldste landsomfattende organisasjon. Selskapet arbeider med bærekraftig næringsutvikling innenfor landbruk, marin sektor og fornybar energi. Målet er å fremme livskraftige lokalsamfunn både nasjonalt og internasjonalt. Metodene er de samme som ved etableringen i 1809: Samarbeid, kunnskapsdeling og næringsutvikling.

Norges Vel har hovedkontor på Hellerud gård i Skedsmo kommune og lokalkontorer i Bergen og Levanger. Norges Vel har også kontor i Tanzania.

Kongelige beskytter

H.M. Dronning Sonja er organisasjonens høye beskytter.

Skaper bærekraftige verdier i lokalsamfunn

Vi arbeider med fremtidsrettet rådgivning innen natur- og kulturbasert næringsutvikling. Gjennom bærekraftige prosjekter bidrar vi til verdiskaping i lokalsamfunn. Vi mener at et velfungerende storsamfunn er avhengig av livskraftige lokalsamfunn.

Kjerneområder nasjonalt og internasjonalt

- Mat, kultur og opplevelse
- Energi og miljø
- Entreprenørskap og virksomhetsorganisering

Norges Vel tildeler også Medaljen for lang og tro tjeneste, Norges Vels Gründerpris og forvalter og tildeler midler fra tre næringsutviklingslegater.

Geografiske områder

I Norge arbeider vi med prosjekter over hele landet. Internasjonale programområder er Østlige og sørlige Afrika med land som Tanzania, Uganda, Mosambik og Madagaskar. I Europa har vi programmer og partnerskap på Balkan og i Øst-Europa.

Vår visjon

Livskraftige lokalsamfunn.

Våre verdier

Vi fremmer bærekraftig utvikling bygget på et sosialt, miljømessig og økonomisk fundament. Vi tror på deltakende demokrati, rettferdig fordeling og likestilling.

Styre og ledelse

Norges Vel er organisert som en forening, og er en medlemsorganisasjon der representantskapet er øverste organ. Representantskapet består av en representant for hver av organisasjonene som er medlem, 18 representanter for de personlige medlemmene, direksjonens medlemmer, samt fire representanter valgt av og blant Norges Vels ansatte. Direksjonen er styret i Norges Vel og ledes av preses. Direksjonen og preses velges av representantskapet. Direksjonen ansetter administrerende direktør.

Økonomi

Som ideell organisasjon er det et mål at virksomheten skal være i økonomisk balanse og at overskuddet tilbakeføres til nye utviklingsprosjekter som bidrar til livskraftige lokalsamfunn. Det arbeides kontinuerlig med å styrke organisasjonens økonomiske handlingsrom.

Medlemsorganisasjonen

31. desember 2015 hadde Norges Vel 31 organisasjonsmedlemmer og 730 personlige medlemmer. Norges Vel har fem æresmedlemmer: Tor Breen, Johan Buttedahl, Thorvald Hillestad, Kristian Kaus og Erik Kjøs.

Samfunnsansvar

Samfunnsansvar handler i hovedsak om å ta sosiale og miljømessige hensyn utover det som er lovpålagt. Norges Vel er opptatt av å opptre riktig og ta de rette valgene uansett om det gjelder aktiviteter i Norge eller internasjonalt. Spesielt viktige tema for våre engasjement er å bidra til like muligheter for kvinner og menn, miljøhensyn og nulltoleranse for korrupsjon.

Styrker kvinners deltakelse og likestilling

Vi ser at likestilling mellom kvinner og menn bidrar til å utvikle samfunnet i riktig retning. I alle våre prosjekter oppmuntrer vi til lik involvering av kjønnene både i forretningsdrift og organisering. Vi bidrar også til å formalisere kvinners eierskap og styring i alle deler av verdikjeden fra produksjon og beslutningstaking til å inneha ledende stillinger.

Norges Vel er blant annet med i The Norwegian Gender Network, en sammenslutning av 14 hjelpeorganisasjoner. Tiltak for likestilling og kvinners rettigheter blir ofte neglisjert og møter motstand. Et slikt nettverk er derfor viktig for å beholde oppmerksomheten på temaet og skyve utviklingen fremover.

Nulltoleranse for korrupsjon

Korrupsjon er et stort globalt problem og skadevirkningene er særlig store i de fattigste landene med svake offentlige myndigheter og en sårbar befolkning. Korrupsjon utgjør en trussel mot menneskerettighetene, sosial rettferdighet og økonomisk utvikling.

Norges Vel har nulltoleranse mot korrupsjon og jobber bevisst for å bekjempe det, både i egen organisasjon og i de landene vi arbeider. Våre rutiner og systemer skal bidra til åpenhet og gjennomsiktighet. I tillegg har vi jevnlig kontroll og oppfølging av prosjektene for å påse at pengene brukes som planlagt, og vi rapporterer til de som finansierer prosjektene som Norad og Utenriksdepartementet.

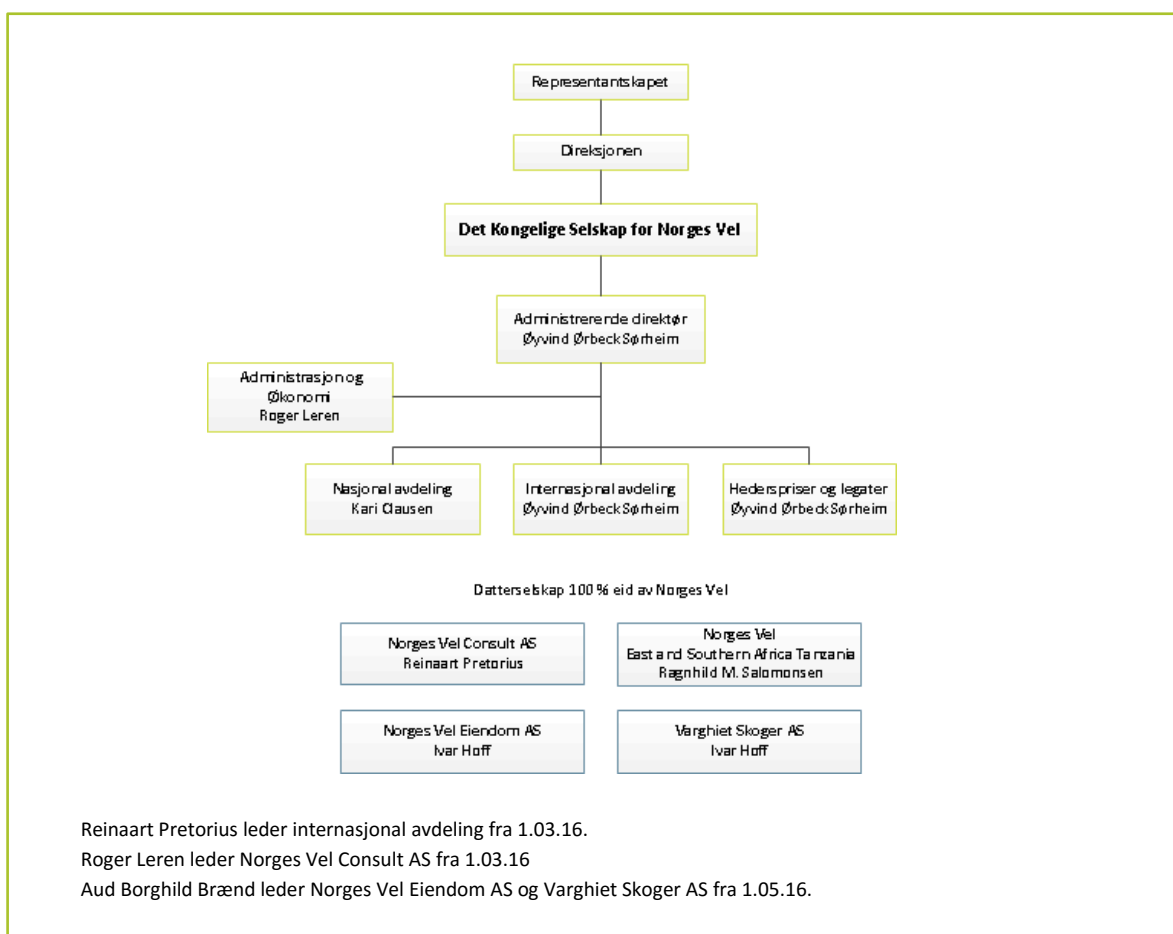
Sertifisert Miljøfyrtårn

Norges Vel er sertifisert Miljøfyrtårn. Det er gjennomført en rekke tiltak for å gjøre driften mer miljøvennlig. Virksomheten som rådgiver internasjonalt medfører en del reising, men vi tilrettelegger for videokonferanser der det er mulig. I tillegg er energiforbruket redusert og vi registrerer nye tiltak for ytterligere reduksjon.

Matavfall fra kantinen blir kompostert, og dette tilsvarer en reduksjon på 600 kg avfall som ellers ville gått som restavfall og blitt transportert. Jorda fra komposteringen brukes til blomsterbed og andre formål på Hellerud Gård.

www.norgesvel.no

Organisasjonsstruktur per 31.12.2015



Norges Vels styrende organer

Representantskapet 2015

Ordinært representantskapsmøte ble gjennomført 16. juni 2015 på Hellerud gård. I alt 40 stemmeberettigede medlemmer deltok. Representantskapet behandlet de ordinære vedtektsfestede saker. I forkant av representantskapsmøtet ble det arrangert et åpent fagmøte med temaet: Jordressurser under press – hvordan sikrer vi nok mat til alle?

Vedtekter 2015 – de viktigste endringene etter representantskapet

- Forbedring av logisk struktur og oppbygging av vedtektene
- Oppdatert beskrivelse av organisasjonen
- Færre begrensninger på hvem som kan være organisasjonsmedlemmer (formål, størrelse)
- Innføre faste tidsbegrensninger på sentrale verv (jfr. valgkomiteens forslag fra 2014)
- Redusere antallet medlemmer i direksjonen fra syv til fem
- Avvikle kontrollkomiteen
- Redusere antall medlemmer i valgkomiteen fra fem til tre
- Nedfelle at representantskapets ordfører inviteres til direksjonsmøtene med tale- og forslagsrett, men ikke stemmerett. Presisere at ordfører er medlem av representantskapet
- Innføre en elektronisk og forenklet prosedyre for utsendelse av sakspapirer
- Språklige forbedringer og presiseringer, samt modernisere begrepsbruken ved å åpne opp for bruk av begreper som «styreleder» og «styret»

Les vedtektene her: www.norgesvel.no/vedtekter

Organisasjonsmedlemmer i representantskapet per 16. juni 2015 – i alt 31 medlemmer

4H Norge	Norges Bondelag	Norsk Sau og Geit
NBBL	Norges Bygdekvinnelag	Norske Felleskjøp
Bioforsk	Norges Bygdeungdomslag	Nortura
Coop Norge	Norges Fiskerlag	Oikos Økologisk - Norge
Cultura Bank	NorgesGruppen ASA	Stiftelsen Harmonien -
Den norske veterinærforening	Norges Husflidslag	Bergen Filharmoniske Ork.
Det norske skogselskap	Norges Jeger- og Fiskerforbund	Stiftelsen Norsk Hestesenter
Det Norske Travselskap	Norges Skogeierforbund	TINE SA
Landkreditt	Norsk Bonde- og Småbrukerlag	Vestfold Landbruksselskap
Naturviterne	Norsk Fjørrelag	Øverland Andelslandbruk
Norges Birøkterlag	Norsk Landbruksrådgiving	

Personlige medlemmer i representantskapet etter representantskapsmøtet 2015

Alf Albrigtsen	Diana Ekren Grundt
Per Asbjørn Andvik	Inga Kvalbukt
Michael Angstreich	Eivind Mjærum
Knut Bjella	Magne Mo
Siri Ingeborg Bruem	Gunhild Resen-Fellie
Karianne Burhol	Sigrun Røstad
Harald Buttedahl	Arne Wikan
Hanne Frosta	Sunni Grøndahl Aamodt
Asbjørg Fyhn	Hans Bøhle Aarhus

Norges Vels representanter i representantskapet etter representantskapsmøtet 2015

Karsten Gjefle	Åse Lekang Sørensen
Jorunn Tønnesen	Asbjørn Stavland

Direksjonen etter representantskapsmøtet 2015

Per Anders Folladal
daglig leder for Proneo
preses / styreleder fra 2012

Karl Olaf Jørgensen
engasjementer innen fiskeoppdrett
direksjonsmedlem fra 2013

Bernt Skarstad
bonde og leder Nordland Bondelag
direksjonsmedlem fra 2010

Hallstein Aadland
advokat, foretaksøkonom og eiendomsutvikler
direksjonsmedlem fra 2015

Eli-Grete Høyvik,
daglig leder / eier Interplan, Balholm AS og
Ciderhuset, samt høyskolelektor
visepreses / nestleder fra 2015

Anne Tollerud
seniorrådgiver Norges Vel
ansattvalgt direksjonsmedlem fra 2013

Mats Olsen
seniorrådgiver Norges Vel
ansattvalgt direksjonsmedlem fra 2014

Elisabeth Grændsen
økonomisjef i Stiftelsen Norsk Folkemuseum
1. vara fra 2015

Steinar Dvergsdal
driver melkeproduksjon og eiendomsselskaper
ordfører i representantskapet fra 2015

Norges Vels Ledelse i 2015

Øyvind Ørbeck Sørheim

administrerende direktør
og utenlandssjef

Kari Clausen

utviklingssjef

Roger Leren

økonomisjef

Ivar Hoff

daglig leder Norges Vel Eiendom AS

Reinaart Pretorius

daglig leder Norges Vel Consult AS

ÅRSBERETNING OG ÅRSREGNSKAP

Årsberetning og årsregnskap med noter og revisors rapport

Det Kongelige Selskap for Norges Vel

**Årsregnskap 2015
for**

Det Kongelige Selskap for Norges Vel

Foretaksnr. 965208739

Årsberetning 2015

Virksomheten

Det Kongelige Selskap for Norges Vels (Norges Vel) formål, visjon og verdier fremmes gjennom aktivitetene som gjennomføres både i Norge og i utvalgte samarbeidsland. Utvikling av livskraftige lokalsamfunn er organisasjonens hovedmål, som utøves gjennom næringsutvikling.

Det Kongelige Selskap for Norges Vel har hovedkontor i Skedsmo. I tillegg er det regionskontorer i Bergen, Levanger og Tanzania. Utenlandskontor er registrerte som internasjonale frivillige organisasjoner i tråd med landenes lovgivning.

Norges Vel Eiendom AS ble etablert i 2011 for å forvalte og utvikle Norges Vel eiendommer. Norges Vel Consult AS ble opprettet i 2011. Selskapet vil med utgangspunkt i Norges Vels kompetansebase arbeide med konsulentoppdrag nasjonalt og internasjonalt. I 2014 overtok vi Varghiet Skoger AS som er en skogs og Nærings eiendom på Fosen. Selskapenes hovedformål er å bidra til å finansiere Norges Vels ideelle prosjekter for livskraftig lokalsamfunn.

Ansatte

Det var ved inngangen av året 29 personer ansatt i Norges Vel og 27 ved utgangen av året. Av de ansatte ved årets utgang var 11 kvinner og 16 menn. Antall årsverk som ble gjennomført i 2015 var 25,0. I tillegg sysselsetter Norges Vel 6 personer på lokale kontrakter i utviklingsprosjektene.

Likestilling

Likestilling vektlegges, og den administrative ledelsen arbeider for en større andel kvinnelige ansatte. Ved rekrutteringer legges det vekt på balansert kjønns- og aldersfordeling. Likestillingsspørsmål er også inkludert i faglige sammenhenger i prosjektene. Direksjonen består av sju medlemmer. Av disse er to kvinner og fem menn. Ledergruppen består av fire medlemmer - en kvinne og tre menn. Fra og med 1. mai 2016 to kvinner og tre menn.

Helse, miljø og sikkerhet

Ledelsen legger stor vekt på et godt samarbeidsklima blant annet i arbeidsmiljøutvalget for å fremme trivsel i organisasjonen. Norges Vel har en bedriftshelsetjeneste, og det gjennomføres årlige helsekontroller av de ansatte. Selskapet har også en avtale med Global Medical Support som sikrer medisinsk behandling og støtte til de ansatte ved utenlandskontoret.

Landbruksdriften er basert på miljø- og gjødselsplan og drives for øvrig i samsvar med Kvalitetssystemer i landbruket (KSL) og øvrige lovpålagte regler. I 2014 ble vi sertifisert som Miljøfyrtårn virksomhet. Driften forurensar i liten grad det ytre miljøet.

Sykefravær

Sykefraværet i 2015 var på 3,23 prosent mot 2,70 prosent i 2014. Det er ikke rapportert alvorlige ulykker eller skader.

Ordinær drift

For 2015 viser resultatet et overskudd på kr 5 081 387,-. Resultatet for Norges Vel inklusiv de tre datterselskapene er kr 5 586 590,-.

Egenkapital

Regnskapet viser bokført positiv egenkapital på kr 65,2 millioner Norges Vel har de siste årene styrket egenkapitalen vesentlig.

Årsberetning 2015

Finansiell risiko

Norges Vels langsiktige gjeld ble i 2014 nedbetalt. Det er i regnskapet fordringer og gjeld knyttet til bistandsprosjektene. Finansieringen av disse prosjektene er sikret gjennom langsiktige avtaler med Norad og UD. Anvendelsen av midlene skjer gjennom periodiske avregninger og følges derfor kontinuerlig.

De øvrige fordringene knyttet til den nasjonale virksomheten er relativt beskjeden i forhold til virksomhetens omfang og det registreres lite tap på fordringer.

Videre drift

På bakgrunn av ovennevnte informasjon vurderer direksjonen at vilkårene for videre drift er til stede. Årsregnskapet gir etter direksjonens oppfatning et rettviseende bilde av Norges Vels økonomiske situasjon pr. 31. desember 2015.

Hellerud, 31. desember 2015 / 28. april 2016


Per Anders Folladal
Preses


Karl Olaf Jørgensen


Hallstein Aadland


Eli-Grete Høyvik


Anne Tollerud


Mats Olsen


Bernt Skarstad


Øyvind Ø. Sørheim
Administrerende Direktør

Resultatregnskap

	Note	2015	2014
DRIFTSINNEKTER OG DRIFTSKOSTNADER			
Driftsinntekter			
Salgsinntekt		20 671 868	16 935 021
Annen driftsinntekt	1	2 921 310	3 657 708
Internasjonalt bistandsarbeid		27 264 039	26 532 002
Eiendomssalg		19 500	51 421 887
Sum driftsinntekter		50 876 716	98 546 618
Driftskostnader			
Varekostnad		3 731 167	2 892 064
Prosjektkostnader		4 338 978	819 741
Internasjonalt bistandsarbeid		17 636 759	21 298 189
Lønnskostnad	2	16 850 100	19 843 565
Avskrivning på varige driftsmidler	3	587 801	603 126
Annen driftskostnad	4	3 527 891	3 184 004
Sum driftskostnader		46 672 696	48 640 688
DRIFTSRESULTAT		4 204 020	49 905 930
FINANSINNEKTER OG FINANSKOSTNADER			
Finansinntekter			
Renteinnt. fra foretak i samme konsern		164 625	251 700
Annen renteinntekt		343 251	60 246
Annen finansinntekt		398 218	52 291
Sum finansinntekter		906 094	364 237
Finanskostnader			
Annen rentekostnad		19 908	345 672
Annen finanskostnad		8 819	2 855
Sum finanskostnader		28 727	348 527
NETTO FINANSPOSTER		877 367	15 710
ORDINÆRT RESULTAT		5 081 387	49 921 640
ÅRSRESULTAT		5 081 387	49 921 640
OVERFØRINGER OG DISPONERINGER			
Overføringer annen egenkapital		5 081 387	49 921 640
SUM OVERFØRINGER OG DISPONERINGER		5 081 387	49 921 640

Balanse pr. 31.12.2015

	Note	31.12.2015	31.12.2014
EIENDELER			
ANLEGGSMIDLER			
Varige driftsmidler			
Tomter, bygninger og annen fast eiendom	3	13 653 926	13 653 926
Driftsløsøre, inventar, verktøy, kontorm.	3	783 792	1 034 369
Sum varige driftsmidler		14 437 718	14 688 295
Finansielle anleggsmidler			
Investeringer i foretak i samme konsern		22 650 000	22 650 000
Lån til foretak i samme konsern		5 150 000	5 750 000
Investeringer i aksjer og andeler	6	122 942	137 942
Andre fordringer		40 235	43 875
Sum finansielle anleggsmidler		27 963 177	28 581 817
SUM ANLEGGSMIDLER		42 400 895	43 270 112
OMLØPSMIDLER			
Fordringer			
Kundefordringer		7 537 305	5 300 095
Andre fordringer	7	3 037 429	2 234 675
Sum fordringer		10 574 734	7 534 771
Bankinnskudd, kontanter o.l.	8	19 126 725	17 067 200
SUM OMLØPSMIDLER		29 701 459	24 601 971
SUM EIENDELER		72 102 354	67 872 083

Balanse pr. 31.12.2015

	Note	31.12.2015	31.12.2014
EGENKAPITAL OG GJELD			
EGENKAPITAL			
Opptjent egenkapital			
Annen egenkapital	9	65 241 558	60 160 171
Sum opptjent egenkapital		65 241 558	60 160 171
SUM EGENKAPITAL		65 241 558	60 160 171
GJELD			
LANGSIKTIG GJELD			
Avsetning for forpliktelser			
Andre avsetninger for forpliktelser	10	81 905	762 015
Sum avsetning for forpliktelser		81 905	762 015
SUM LANGSIKTIG GJELD		81 905	762 015
KORTSIKTIG GJELD			
Leverandørgjeld	10	1 636 811	1 371 648
Skyldig offentlige avgifter	10	2 296 537	2 312 931
Annen kortsiktig gjeld	10	2 845 543	3 265 318
Sum kortsiktig gjeld		6 778 891	6 949 896
SUM GJELD		6 860 796	7 711 912
SUM EGENKAPITAL OG GJELD		72 102 354	67 872 083

Hellerud 31. desember 2015 / 28. april 2016


Per Anders Folladal
Preses


Karl Olaf Jørgensen


Hallstein Aadland


Eli-Grete Høyvik


Anne Tollerud


Mats Olsen


Bernt Skarstad


Øyvind Ø. Sørheim
Administrerende Direktør

Noter 2015

Regnskapsprinsipper

Årsregnskapet består av resultatregnskap, balanse og noteopplysninger og er avlagt i samsvar med regnskapslov og god regnskapsskikk i Norge. Årsregnskapet er basert på de grunnleggende prinsipper og klassifiseringen av eiendeler og gjeld følger regnskapslovens definisjoner. Ved anvendelse av regnskapsprinsipper og presentasjon av transaksjoner og andre forhold legges det vekt på økonomiske realiteter ikke bare juridisk form. Betingede tap som er sannsynlige og kvantifiserbare, kostnadsføres. Norges Vel følger reglene for små foretak og har dermed ikke utarbeider et konsolidert konsernregnskap.

Inntektsførings- og kostnadsføringstidspunkt - sammenstilling

Inntekt resultatføres som hovedregel når den er opptjent. Inntektsføring skjer følgelig normalt på leveringstidspunktet ved salg av varer og tjenester. Driftsinntektene er fratrukket merverdiavgift, rabatter, bonuser og fakturerte fraktkostnader. Inntektsføring av prosjekter i Norge skjer i henhold til prosjektets bearbeidingsgrad. Inntektsføring av Norad midler skjer når midlene blir overført til partnerne i prosjektene.

Utgifter sammenstilles med og kostnadsføres samtidig med de inntekter utgiftene kan henføres til. Utgifter som ikke kan henføres direkte til inntekter, kostnadsføres når de påløper.

Omløpsmidler og kortsiktig gjeld

Omløpsmidler og kortsiktig gjeld omfatter normalt poster som forfaller til betaling innen ett år etter siste dag i regnskapsåret, samt poster som knytter seg til varekretsløpet. Omløpsmidler vurderes til laveste verdi av anskaffelseskost og antatt virkelig verdi (Laveste verdis prinsipp).

Anleggsmidler og langsiktig gjeld

Anleggsmidler omfatter eiendeler bestemt til varig eie og bruk for virksomheten. Anleggsmidler er vurdert til anskaffelseskost. Varige driftsmidler føres opp i balansen og avskrives over driftsmidlets forventede økonomiske levetid. Varige driftsmidler nedskrives til virkelig verdi ved verdifall som forventes ikke å være av forbigående art. Nedskrivninger blir reversert når grunnlaget for nedskrivningen ikke lenger finnes å være til stede.

Vedlikehold / påkostning

Utgifter som påløper for å opprettholde eiendommenes kvalitetsnivå, kostnadsføres når de påløper i Norges Vel Eiendom AS. Utgifter som påløper for å bringe eiendommen tilbake til standarden ved vår ervervelse (tatt hensyn til bygningsteknisk utvikling fram til i dag), tillegges kostpris, dvs. balanseføres i Norges Vel Eiendom.

Finansielle eiendeler

Selskapets investeringer i datterselskap, tilknyttede selskap, felleskontrollert virksomhet og øvrige aksjer vurderes samlet til det laveste av gjennomsnittlig anskaffelseskost og virkelig verdi.

Aksjer i datterselskap

Investeringer i datterselskap er vurdert til kostmetoden. Konsolidering utelates da vi følger regnskapsregler for små virksomheter. Vedrørende engasjement i andre selskaper vises til note 5.

Noter 2015

Fordringer

Fordringer er oppført til pålydende med fradrag for forventede tap. Avsetning til påregnelig tap gjøres på grunnlag av en individuell vurdering av de enkelte fordringene. I tillegg gjøres det for øvrige kundefordringer en uspesifisert avsetning for å dekke antatt tap.

Andre fordringer er også gjenstand for en tilsvarende vurdering.

Pensjonsforpliktelser og pensjonskostnad: Statens Pensjonskasse

Norges Vel har pensjonsordninger som gir de ansatte rett til avtalte fremtidige pensjonsytelser, kalt ytelsesplaner. Årlig innbetaling til Statens Pensjonskasse, herunder årlig premie samt innbetaling til premiefondet kostnadsføres som pensjonskostnad. Pensjonskostnaden klassifiseres som ordinær driftskostnad og er presentert sammen med lønn og andre ytelser.

Note 1 - Driftsinntekt

	2015	2014
Nasjonalt utviklingsarbeid	6 210 168	5 453 727
Medlemmer og adm	258 764	265 430
Internasjonal bistandsarbeid	26 741 308	26 532 002
Medaljer/priser	17 666 476	14 873 572
Eiendom (salg)	0	51 421 887
SUM INNTEKTER	50 876 716	98 546 618

Note 2 - Lønnskostnad

Det er registrert følgende lønnskostnader for selskapet de siste to år:

	2015	2014
Lønninger	12 819 971	15 097 047
Arbeidsgiveravgift	2 429 132	3 448 979
Pensjonskostnader	401 754	606 308
Andre ytelser	1 199 243	691 231
Sum lønnskostnader	16 850 100	19 843 565
Gjennomsnittlig antall årsverk	25	30

Noter 2015

Det er i 2015 utbetalt kr 990 450 til daglig leder. I tillegg har vi en pensjonspremie på kr 17 735. Administrerende direktør har ved avtaleregulerte forutsetninger rett til full kompensasjon i 3 måneder etter fratredende.

Det er utbetalt kr 316 386 i styrehonorar til selskapets styre.

Det foreligger ellers ingen ytelser til andre ledende personer eller medlemmer mv.

Vi har i 2015 utfakturert lønnskostnader for personer som er utleiet til datterselskapene.

Obligatorisk tjenstepensjon

Norges Vel er pliktig til å ha tjenstepensjonsordning for selskapets ansatte jfr. lov om obligatorisk tjenstepensjon. Foretaket har etablert en tjenstepensjonsordning gjennom Statens Pensjonskasse som tilfredsstillende kravene i loven. Pensjonsordningen er en ytelsesbasert ordning. Premieinnbetalingene til denne ordningen kostnadsføres løpende. Det blir derfor ingen balanseføring for denne pensjonsordningen.

Note 3 - Varige driftsmidler

	Byg./Tomter	Maskiner	Sum
Anskaffelseskost 01.01	16 979 203	2 017 212	18 996 415
Tilgang		337 224	337 224
Avgang			
Anskaffelseskost 31.12	16 979 203	2 354 436	19 333 639
Akkumulerte avskrivninger 01.01.2013	3 325 277	982 843	4 308 120
Akkumulerte nedskrivninger 01.01			
Årets avskrivninger		587 801	587 801
Årets nedskrivninger			
Akkumulerte av - og nedskrivninger 31.12	3 325 277	1 570 644	4 895 921
			0
Bokført verdi 31.12.	13 653 926	783 792	14 688 295
Økonomisk levetid	ingen	5 år	
Avskrivningsplan		Lineær	

Noter 2015

Note 4 - Annen driftskostnad

	2015	2014
Ikt kostnader	1 240 085	1 390 666
Leie av kontormaskiner	58 251	56 882
Konsulenttjenester		145 321
	179 666	
Reisekostnader	1 285 286	1 214 212
Andre kostnader	759 352	376 923
Sum driftskostnader	3 522 640	3 184 004

Revisjonshonorar: 132.000 for revisjon og 159.300 for attestasjoner i 2015.

Note 5 - Aksjer i datterselskap

Investeringene er regnskapsført i selskapsregnskapet etter kostmetoden. Selskapet har følgende eierandeler i datterselskap og tilknyttede selskap:

Navn	Kontor	Eierandel	bokført verdi	EK verdi
Norges Vel Eiendom AS	Skedsmo	100 %	150 000	718 224
Norges Vel Consult AS	Skedsmo	100 %	500 000	500 000
Varghiet Skoger As	Bjugn	100 %	22 000 000	25 023 367

Mellomværende med datterselskap

Selskap	2015	2014	2015	2014
	NV Eiendom AS		NV Consult AS	
konnsern lån	5 150 000	5 750 000		
Kundefordringer	3 441 423	1 191 817	2 127 358	1 388 913
Andre fordringer				
Sum Fordringer	8 591 423	6 941 817	2 127 358	1 388 913

Noter 2015

Note 6 - Aksjer og andre finansielle instrumenter

Aksjer i andre selskaper	2015	2014
Landbruksforlaget	8 080	8 080
Meierigården	0	15 000
Andeler i Viken Skog BA	114 862	114 862
SUM aksjer og andeler	122 942	137 942

Note 7 - Andre fordringer

	2015	2014
Skogavgift Øverland	71 771	51 149
Forskudd ansatte	40 000	22 466
Forskuddsbetalt kostnader	194 116	297 449
Periodiserte inntekter	689 400	308 700
NCF forskuddsbetalte kostnader	1 482 734	1 550 950
Delte kostnader Eu prosjekt	515 862	0
Øvrige	0	3 961
Sum Andre fordringer	2 993 883	2 234 675

Note 8 - Bankinnskudd, kontanter

	2015	2014
Bundede bistandsmidler	1 198 522	1 017 339
Skattetrekk	1 019 907	965 564
Ubundede midler	16 908 296	15 084 297
Sum	19 126 725	17 067 200

Note 9 - Annen egenkapital

	Inng.balanse	Årets resultat	Utg. balanse
Opptjent egenkapital	51 017 291	2 081 387	53 098 678
Utviklingsfondet	9 142 880	3 000 000	12 142 880
Sum egenkapital	60 160 171	5 081 387	65 241 558

Noter 2015**Note 10 - Kortsiktig Gjeld**

Gjeld

	2015	2014
Gjeld til utviklingsprosjekter	81 905	762 015
Leverandørgjeld	1 636 811	1 371 648
Skyldige offentlige avgifter	2 296 537	2 312 931
Skyldige feriepenger	1 820 660	1 992 619
Øvrig kortsiktig gjeld	1 024 885	1 272 699
SUM GJELD	6 860 796	7 711 912

Gjeld til Norad og UD er utviklingsmidler i forvaltning. Dette er midler som Norges Vel forvalter til bruk i prosjekter utenlands. Det er i hovedsak Norad og Utenriksdepartementet (UD) som bevilger disse midlene. Dette er altså penger som ikke er Norges Vels eiendeler, men som Norges Vel har ansvaret for at blir forvaltet i tråd med kriteriene. Utviklingsmidlene regnskapsføres som en del av Norges Vels inntekter og kostnader, og inngår i balansen i årsregnskapet.



KPMG AS
P.O. Box 7000 Majorstuen
Sørkedalsveien 6
N-0306 Oslo

Telephone +47 04063
Fax +47 22 60 96 01
Internet www.kpmg.no
Enterprise 935 174 627 MVA

Til Representantskapet i Det Kongelige Selskap for Norges Vel

REVISORS BERETNING

Uttalelse om årsregnskapet

Vi har revidert årsregnskapet for Det Kongelige Selskap for Norges Vel som viser et overskudd på kr 5 081 387. Årsregnskapet består av balanse per 31. desember 2015 og resultatregnskap for regnskapsåret avsluttet per denne datoen, og en beskrivelse av vesentlige anvendte regnskapsprinsipper og andre noteopplysninger.

Styrets og daglig leders ansvar for årsregnskapet

Styret og daglig leder er ansvarlig for å utarbeide årsregnskapet og for at det gir et rettviseende bilde i samsvar med regnskapslovens regler og god regnskapsskikk i Norge, og for slik intern kontroll som styret og daglig leder finner nødvendig for å muliggjøre utarbeidelsen av et årsregnskap som ikke inneholder vesentlig feilinformasjon, verken som følge av misligheter eller feil.

Revisors oppgaver og plikter

Vår oppgave er å gi uttrykk for en mening om dette årsregnskapet på bakgrunn av vår revisjon. Vi har gjennomført revisjonen i samsvar med lov, forskrift og god revisjonsskikk i Norge, herunder International Standards on Auditing. Revisjonsstandardene krever at vi etterlever etiske krav, og planlegger og gjennomfører revisjonen for å oppnå betryggende sikkerhet for at årsregnskapet ikke inneholder vesentlig feilinformasjon.

En revisjon innebærer utførelse av handlinger for å innhente revisjonsbevis for beløpene og opplysningene i årsregnskapet. De valgte handlingene avhenger av revisors skjønn, herunder vurderingen av risikoene for at årsregnskapet inneholder vesentlig feilinformasjon, enten det skyldes misligheter eller feil. Ved en slik risikovurdering tar revisor hensyn til den interne kontrollen som er relevant for foreningens utarbeidelse av et årsregnskap som gir et rettviseende bilde. Formålet er å utforme revisjonshandlinger som er hensiktsmessige etter omstendighetene, men ikke for å gi uttrykk for en mening om effektiviteten av foreningens interne kontroll. En revisjon omfatter også en vurdering av om de anvendte regnskapsprinsippene er hensiktsmessige, og om regnskapsestimatene utarbeidet av ledelsen er rimelige, samt en vurdering av den samlede presentasjonen av årsregnskapet.

Etter vår oppfatning er innhentet revisjonsbevis tilstrekkelig og hensiktsmessig som grunnlag for vår konklusjon.

Offices in:

Oslo	Grimstad	Molde	Trondheim
Ålesund	Hamar	Narvik	Tynset
Arendal	Haugesund	Sandnessjøen	Tønsberg
Bergen	Knarvik	Stavanger	Ålesund
Bodø	Kristiansand	Stord	
Elverum	Larvik	Straume	
Finnsnes	Mo i Rana	Tromsø	

Konklusjon

Etter vår mening er årsregnskapet avgitt i samsvar med lov og forskrifter, og gir et rettviseende bilde av den finansielle stillingen til Det Kongelige Selskap for Norges Vel per 31. desember 2015 og av resultater for regnskapsåret, som ble avsluttet per denne datoen i samsvar med regnskapslovens regler og god regnskapsskikk i Norge.

Uttalelse om øvrige forhold

Konklusjon om årsberetningen

Basert på vår revisjon av årsregnskapet som beskrevet ovenfor, mener vi at opplysningene i årsberetningen om årsregnskapet og forutsetningen om fortsatt drift er konsistente med årsregnskapet og er i samsvar med lov og forskrifter.

Konklusjon om registrering og dokumentasjon

Basert på vår revisjon av årsregnskapet som beskrevet ovenfor, og kontrollhandlinger vi har funnet nødvendig i henhold til internasjonal standard for attestasjonsoppdrag (ISAE) 3000 «Attestasjonsoppdrag som ikke er revisjon eller forenklet revisorkontroll av historisk finansiell informasjon», mener vi at ledelsen har oppfylt sin plikt til å sørge for ordentlig og oversiktlig registrering og dokumentasjon av foreningens regnskapsopplysninger i samsvar med lov og god bokføringskikk i Norge.

Oslo, 2. mai 2016
KPMG AS



Øivind Karlsen
Statsautorisert revisor