



# Årsrapport 2016



## **Næringsutvikler for Livskraftige Lokalsamfunn**

**Det Kongelige Selskap for Norges Vel tilbyr fremtidsrettet rådgivning innen natur- og kulturbasert næringsutvikling.**

**Gjennom bærekraftige prosjekter bidrar vi til verdiskaping i lokalsamfunn både i Norge og internasjonalt.**

**Norges Vel tildeler Medaljen for lang og tro tjeneste for å synliggjøre og verdsette innsats i arbeidslivet.**

## Innhold

Preses har ordet	4
------------------	---

### **VIRKSOMHETEN**

Aktiviteter i Norge	6
Aktiviteter internasjonalt	8
Hederspriser	10
Norges Vels legater for næringsutvikling	11
Norges Vels eiendommer	12

### **ORGANISASJONEN**

Dette er Norges Vel	14
Samfunnsansvar	15
Organisasjonsstruktur	16
Norges Vels styrende organer	16

### **ÅRSBERETNING med Revisors rapport** **18**

Det Kongelige Selskap for Norges Vel	
--------------------------------------	--

# PRESES HAR ORDET



Eli-Grete Høyvik, preses

## Eit godt år for Norges Vel

**Frå mitt utsiktspunkt som nyvald preses i Norges Vel, ser eg ein tradisjonsrik organisasjon som stadig fornyar seg, ser mulegheiter og leverer resultat vi kan vere stolte av. Norges Vel fyller ein viktig funksjon i utvikling av levande lokalsamfunn som den erfarne "onkelen" som har vore borti litt av kvart, har nettverk og ressursar og som sikkert kan bidra!**

### Økonomisk resultat

I 2016 har Norges Vel eit svært godt økonomisk resultat, i stor grad takka vere det vellukka arbeidet med tildeling av "Medaljen for lang og tro tjeneste" og som gir oss ressursar til anna samfunnsnyttig arbeid.

Medaljen er såleis ein viktig del av fundamentet for verksemda i Norges Vel og har vore delt ut sidan 1888 for å heidre dei som har gjort ein langvarig innsats i arbeidslivet. Og medaljen er på ingen måte uaktuell. Berre to tidlegare år i denne lange perioden har det vore delt ut fleire medaljar enn i 2016.

Dei gode tala i rekneskapen er i tillegg eit resultat av solid leiing, engasjement og høg produktivitet frå dei tilsette, samt stram økonomistyring og oppfølging undervegs i året. Det felles arbeidet dei siste åra frå den tidlegare direksjonen og leiinga med å omstrukturere organisasjonen syner såleis resultat. Norges Vel sitt føremål "Livskraftige lokalsamfunn" og arbeidsmetodane vi nyttar for å nærme oss dette, tilseier at ikkje alt vi driv med er like lønsamt i økonomisk forstand. Likevel er det ofte desse mindre lønsame prosjekta som best oppfyller føremålet vårt. Her må vi alltid søke ein god balanse.

### Verdifulle eigedommar

Norges Vel er som kjent eigar av verdifulle eigedommar takka vere testamentariske gåver opp gjennom historia. Det gode resultatet dei siste par åra gjer at vi no kan ta tak i etterslep på vedlikehald og planlegge investeringar for å nytte ut eigedomsmassen på ein betre måte.

2016 er også året då vi har lagt bak oss krevjande arealsaker og kan sjå framover. Saka om sal av eit langtids bortfesta areal på Hellerud har vore omfattande og skapt mykje diskusjon både i og utanfor organisasjonen. Saka fekk si endelege avklaring i desember 2016 gjennom vedtak hos Fylkesmannen i Akershus.

Også på Øverland gård i Bærum er vi gang med ein planleggingsprosess i samarbeid med kommunen. Målet er å nytte areal og bygningar som ikkje er i aktiv bruk på ein best mogeleg måte til næringsutvikling og allmennyttige føremål for lokalmiljøet. Arboretet er del av dette planarbeidet.

Arbeidet med utvikling av den nyleg erverva eigedomen Varghiet Skoger på Fosen i Trøndelag er i rute. Arbeidet med å ta ut hogstmoden skog er i gang, og det blir i samarbeid med lokale aktørar sett på mulegheiter for å utvikle Vorphaugen gård og Petersvika til reiselivsføremål. Deler av eigedommen med hyttefelt og tomter treng eit meir langsiktig planarbeid.

### Engasjement i og utafør landets grenser

Norges Vel har tradisjon og føremål i å gå i front med nyskapande næringsutvikling i landbruk og i marin sektor, og har også i 2016 hatt stor aktivitet. Målet er alltid å støtte opp under

næringsutvikling og bærekraftig forvaltning av naturressursane, der menneska står i sentrum for nye aktivitetar i eigne lokalsamfunn.

For tida er Norges Vel til dømes engasjert i etablering av ei gryande algenæring langs kysten med mål om å dyrke brunalgar til mat, legge til rette for opplæring og utveksling av kunnskap med andre land rundt Nord-Atlanteren, men også forsøksarbeid med mikroalgar til reinsing av sigevatn og deponiggass for kommunar på Austlandet.

Norges Vel sine etablerer- og rådgivingstenester er etterspurde, innsatsen på fornybar energi blir lagt merke til i mange miljø, og Norges Vel er leiande partner i eit internasjonalt kulturarvsprosjekt; Craft Reach. Det har også gjennom året vore vellukka samarbeid med NAV for at nye landsmenn – eller rettare kvinner, skal få jobbtrening under rettleiing i profesjonelle kjøken og få prøve seg i arbeidslivet.

Norges Vel opplever endringar i norsk utviklingspolitikk og strengare krav til det internasjonale arbeidet frå statlege styresmakter. Norges Vel står seg godt i evalueringar og får halde fram med det viktige arbeidet med å hjelpe i gang verksemder eller kooperativ som etter kvart kan stå på eigne bein. Vi har no rammeavtale med NORAD for 2016 – 2019 som finansierer aktivitetar innan akvakultur, landbruk og fornybar energi i land som Madagaskar, Mosambik, Tanzania og Uganda. Det er også seks aktive prosjekt i utlandet der Norges Vel har vunne anbod i konkurranse med andre tilbydarar.

### **Strategiarbeid**

Direksjonen gjennomførte ein mindre strategirevisjon med vekt på det internasjonale arbeidet dette året. Ein større revisjon er planlagt til hausten 2017, og vi har også sett fokus på rekruttering av nye medlemmer til Norges Vel – både organisasjonar og personlege medlemmar.

For meg ser det ut til at Norges Vel er godt rusta til å møte eit utfordrande og omskifteleg samfunn med tilsette og tillitsvalde som har moderne tankar i hovudet og beina trygt planta i norsk kulturarv og tradisjonar.



Eli-Grete Høyvik

# AKTIVITETER I NORGE

## Næringsutvikling med fremtidens mat i sikte

Norges Vels arbeid i Norge er blant annet rettet mot dagens utfordringer innenfor klima og matproduksjon. Vi fokuserer på bærekraftig matproduksjon for fremtiden og bidrar til å ta i bruk nye ressurser og utnytte restressurser. Vårt arbeid med næringsutvikling innenfor landbruk, blå sektor og fornybar energi gir mer miljøvennlige løsninger og næringer innenfor lokal matproduksjon og -distribusjon, og skaper nye, lokale arbeidsplasser. Her viser vi et lite utvalg av prosjektene vi arbeidet med i året som gikk, klikk på lenkene for mer informasjon.



### Gründernettverk for ny, norsk næring

Kommersiell dyrking av tare til mat er et helt nytt felt innenfor akvakultur som kan sikre Norge ei ny og fremtidsrettet næring. Langs hele norskekysten er mulighetene store for utvikling av lokale verdikjeder og ny sysselsetting. Som en del av Norges Vels algesatsing tok vi initiativ til å samle flere gründere som ønsker å dyrke tare som råvare i matproduktet.

*Tare dyrkernetverket for mat* utgjør et næringsstyrt nettverk av taredyrkere langs kysten av Norge. I dag består det av syv virksomheter fra Sunnhordaland i sør til Lofoten i Nord. Til felles har de troen på at dyrking av tare til mat har et stort potensiale for fremtiden, samt ønsket om å samarbeide til det beste for videreutviklinga av denne næringa/bransjen totalt sett. Sammen med de lokale bedriftene i nettverket er Norges Vel opptatt av å skape verdier som kommer lokalsamfunnet til nytte, og som bidrar til en bærekraftig næring langs hele Norskekysten.

Les mer: [www.norgesvel.no/16-tare](http://www.norgesvel.no/16-tare)

### Matmarked for å revitalisere gamlebyen i Kongsberg

I Kongsberg er det et ønske om å revitalisere gamlebyen gjennom å fylle den med aktiviteter og næringsliv innen kortreist mat, kultur og opplevelser. Norges Vel har derfor samarbeidet med Kongsberg Næringsforum og Kongsberg kommune for å utrede hvordan det eksisterende matmarkedet kan utvikles.

Norges Vel gjennomførte en spørreundersøkelse blant både kunder på matmarkedet og aktører innenfor næringsliv og næringsutvikling om dagens utfordringer og hvilke muligheter man så fremover. I tillegg ble ulike problemstillinger og scenarier belyst gjennom en workshop. Mange ønsket en mathall i Gamlebyen på Kongsberg, men undersøkelsene viste at det ikke var markedsgrunnlag for dette. Anbefalingen ble istedenfor et mer fleksibelt flerbrukskonsept med et mathus som kan kombinere et matmarked inne og ute etter sesong, samt spisested, kontorlokaler og/eller leiligheter.



### **Biorest sikrer resirkulering av næringsstoffer**

Klimagasser fra landbruket kan reduseres gjennom å behandle husdyrgjødsel i biogassanlegg. Som en del av et større prosjekt for å kartlegge hva som hindrer etablering av gårdsbaserte biogassanlegg, har vi undersøkt om omsetning av biorest som gjødsel kan bidra til å øke lønnsomheten i driften.

På et av jordene til Hellerud gård gjorde vi et forsøk som viste at vi har et godt alternativ for spredning av biorest på jorden og at vi oppnådde god effekt av bioresten på avlingene. En annen fordel med biorest er at næringsstoffer bringes tilbake til jorda på en hygienisk sikker måte. Prosjektet er gjort i samarbeid med Holum gård i Nittedal som har levert biorest fra sitt biogassanlegg.

Les mer: [www.norgesvel.no/16-biogjødelse](http://www.norgesvel.no/16-biogjødelse)

### **Bistår etablerere i Østfold**

Næringsutvikling, verdiskaping og entreprenørskap er en forutsetning for fornyelse og vekst i næringsliv og lokalsamfunn. Med bakgrunn i sin brede fagkunnskap og lange erfaring fra ulike etablerertjenester, fikk Norges Vel oppdraget med å lede Etablererservice i Østfold fra 1. juli.

Etablererservice er et tilbud til alle i Østfold som ønsker å etablere egen virksomhet. Det tilbys kurs og gratis rådgivning knyttet til etablering av egen virksomhet. Tjenesten skal gi hjelp for å gjøre overgangen fra idé til realisering så enkel og kort som mulig. Målet er å stimulere til økt entreprenørskap, flere bedriftsetableringer og flere levedyktige bedrifter i Østfold.

Les mer: [www.norgesvel.no/16-etablererservice](http://www.norgesvel.no/16-etablererservice)



### **Alger kan bli effektiv rensemetode**

Sigevann er skittent vann som renner av gamle avfallsdeponier, som både inneholder tungmetaller og næringsstoffer. Rensing av sigevann er i dag en kostnad for renovasjonsbransjen. Når urensset sigevann lekker ut kan næringsstoffene i sigevannet føre til uønsket algeoppblomstring. Norges Vel lanserte derfor ideen om at sigevannet i stedet kunne utnyttes til å produsere ønskede alger som både renser vannet og tar opp tungmetaller.

De to ecoINSIDE-partnerne Norges Vel og Romerike Avfallsforedling IKS (ROAF) fikk med seg Esva Miljøpark og Norsk institutt for vannforskning (NIVA) i et forskningsprosjekt for å se nærmere på muligheten til å benytte alger til rensing av sigevann. Resultatene fra forskningsarbeidet er svært lovende, og det jobbes nå for å få etablert et hovedprosjekt med pilotanlegg for algerensning i større skala.

Les mer: [www.norgesvel.no/16-algerensning](http://www.norgesvel.no/16-algerensning)

# AKTIVITETER INTERNASJONALT

## Næringsutvikling for økt lokal matproduksjon

Norges Vels internasjonale arbeid er rettet mot vår tids største problemer, som klimaendringer, mangel på energi, fattigdom og behovet for økt matproduksjon. Vårt arbeid med næringsutvikling og lønnsomhet for småbønder og entreprenører innenfor jordbruk, akvakultur og fornybar energi er sentralt for å møte disse utfordringene. Gjennom samarbeid med Norad og lokale partnere skaper Norges Vel varige resultater. Her viser vi et lite utvalg av prosjektene vi arbeidet med i året som gikk, klikk på lenkene for mer informasjon.



### Fiskeoppdrett gir økt velstand på Madagaskar

Tradisjonelt driver bøndene på Madagaskar småskala fiskeoppdrett til eget bruk, men ikke lønnsomt nok til at de kan leve av det. I tillegg mangler mange tilgang til rimelig og næringsrik mat. Norges Vel har utviklet en modell som bidrar til reetablering og utvikling av fiskeoppdrett som en bærekraftig industri med potensiale for vekst.

På fire år har småprodusentene som deltar i dette Norges Vel-prosjektet snudd oppdretten fra underskudd til overskudd og tredoblet egen inntekt. Samtidig fortsetter produksjonsvolumet, antallet dammer og produsenter å øke. 190 lønnsomme fiskeoppdrettere styrker livsgrunnlaget for rundt 1000 personer og skaper lønnsom og varig næringsutvikling for kvinner og menn i lokalsamfunnet.

Les mer: [www.norgesvel.no/16-tilapia-madagaskar](http://www.norgesvel.no/16-tilapia-madagaskar)



### Pilotanlegg for tilapia-oppdrett i Mosambik

Etter gode resultater fra tilapia-oppdrett på Madagaskar, ble Norges Vel invitert av den norske ambassaden i Mosambik om å vurdere en tilsvarende modell, men i større skala. Dette inkluderte kartlegging og analyse av private og statlige tilapia-initiativ i Mosambik, flaskehalsar, potensielle samarbeidspartnere og et forslag til en tilapia-pilot.

Som resultat av rapporten ba ambassaden om en fullstendig søknad til et pilotprosjekt, og i november 2016 ble avtalen om en 30-måneders pilot signert. Piloten skal prøve ut lønnsom produksjon, og testing og etablering av lokale markeder. Det skal også opprettes en integrator-funksjon for å fremme ytterligere næringsutvikling gjennom samarbeid om innsatsvarer, opplæring og markedstilgang.

Les mer: [www.norgesvel.no/16-tilapia-mosambik](http://www.norgesvel.no/16-tilapia-mosambik)





### **Bærekraftig business for kvinnelige entreprenører**

Tanzanias kvinner utgjør mer enn halvparten av de engasjerte i mikro, små og mellomstore bedrifter i privat sektor. Ofte driver de salg av egenprodusert mat på markedene, med varierende lønnsomhet. Landet har også en utfordring med avskoging, der mye av trevirket går til brensel nettopp for matlaging.

I Dar es Salaam leder Norges Vel et miljø- og næringsutviklingsprosjekt som bidrar til økt lønnsomhet for kvinnebedrifter og motvirker avskoging. Kvinnene får opplæring i å bruke miljøvennlige og rimelige bio-briketter fremfor trekull når de lager mat for salg på markedet. Gjennom økt kunnskap og bedre forretningsdrift styrkes også kvinnenens påvirkningskraft i lokalmiljøet

Les mer: [www.norgesvel.no/16-kvinner](http://www.norgesvel.no/16-kvinner)

### **Vellykket snuoperasjon for bondeid organisasjon**

Den bondeide bedriften IKURU ble etablert i Mosambik i 2003 for å produsere såfrø, selge bøndenes produksjon og sørge for at de økte sine inntekter. Gjennom de første 10 årene fungerte IKURU både som bedrift og som organisasjon med prosjekter finansiert av bistand. Forretningsdriften led under dette og IKURU bygget opp stor gjeld. Norges Vel initierte derfor en snuoperasjon som ble iverksatt i 2012.

Siste ledd i restruktureringen ble avsluttet i januar 2017 med siste avdrag på et lån fra et mislykket forsøk med peanøtt-eksport til Europa. Til sammen er gjeld på 7 millioner slettet, betalt eller konvertert, samtidig som nytt lager, rensekapasitet og ny ledelse er på plass. Endelig kan vi si at restruktureringen av IKURU er ferdigstilt. Takket være Felleskjøpets partnerskap og langsiktigheten som rammeavtalen med NORAD gir oss, har Norges Vel bidratt til at lokale bønder kan møte fremtiden med optimisme basert på egen innsats og verdiskaping.



### **Utvikler kjøttsektoren i Uganda**

I Uganda skaper vekst i middelklassen en økende etterspørsel etter kjøtt av bedre kvalitet enn før. Sammen med Nortura og ugandiske bønder og myndigheter har Norges Vel arbeidet for å utvikle kjøttsektoren i landet. Målet er at ugandiske bønder skal få økte inntekter gjennom bedre produksjonsmetoder og høyere kvalitet levert til markedet. Samtidig ønsker vi å skape en moderne kjøttindustri som kan forsyne markedet både i Uganda og nabolandene.

Bøndene organiseres gjennom 33 lokale medlemsforeninger i kjøttsamvirket UMPCU (Uganda Meat Producers Cooperative Union). Dermed sikres de mer enn 2650 enkeltprodusentene muligheter for maktfordeling i verdikjeden, slik at de får sin rettmessige del av verdiskapingen. Det er blant annet etablert et ressurscenter som skal drive rådgivning og være en oppsamlingsplass for dyr før de sendes til slakting.

# HEDERSPRISER

## Medaljen for lang og tro tjeneste

Norges Vel tildeler Medaljen for lang og tro tjeneste for å synliggjøre og verdsette menneskers innsats i arbeidslivet. Den som har bidratt med 30 års innsats for samme arbeidsgiver, fortjener heder. Medaljen for lang og tro tjeneste er en unik, tradisjonsrik påskjønnelse som bedriften kan benytte for å vise at man verdsetter erfaring og stabilitet.



I 2016 ble det tildelt 4 360 medaljer til ansatte i offentlige og private virksomheter. Dette er en økning på 350 fra 2015. Økningen har vært størst innen bransjene industri, bygg og anlegg, bil og motor og handel.

Antall nye kunder var 292 bedrifter, en økning på 38 fra 2015. De fleste nye kunder er i bransjene industri, handel, tjenesteyting, kultur og fritid.

[www.medaljen.no](http://www.medaljen.no)

## Norges Vels Gründerpris

Gründerprisen gis i form av en sølvmedalje og skal oppmuntre til nyskaping og igangsetting. Prisen gis til personer som har gjort en innsats i eget lokalsamfunn, organisasjon eller bedrift. Innsatsen skal kunne stå som et mønster for annen nyskaping.



I 2016 mottok vi 18 forslag til mottakere av Gründerprisen mot 32 i 2015. Norges Vels Gründerpris ble i 2016 tildelt Roar Svenning, Torild Langklopp og Ingrid Langklopp v/Stokkøya sjøsenter AS.

Gründerne bak Stokkøya Sjøsender har utviklet stedet til et av Norges beste reisemål, og til å være en motor for annet næringsliv og bosetting i området.

*Bildet viser fra høyre: Ingrid Langklopp, Roar Svenning, Torild Langklopp og Øyvind Ørbeck Sørheim, administrerende direktør i Norges Vel, som overrakte prisen.*

[www.norgesvel.no/grunderpris](http://www.norgesvel.no/grunderpris)

# LEGATER FOR NÆRINGSUTVIKLING

## Legater ga støtte til samarbeidsløsninger i landbruket

**I 2016 delte Norges Vel ut 325 000 kroner i legatmidler. Norges Vel forvalter Landbrukslegatet, Utdanningslegatet og Kultur- og miljølegatet. Grunnet lav avkastning på fondsmidlene i 2015 ble det kun delt ut midler fra Landbrukslegatet som hadde avkastning fra uttak av tømmer i Berg skoger i Asker.**

Det kom inn 65 søknader på til sammen 8,8 millioner kroner. Gjennom en grundig behandlingsprosess ble det delt ut midler til åtte spennende prosjekter med vekt på samarbeidsløsninger i landbruket. Dette er noen av prosjektene vi støttet:

**Nabolagshager** er et urbant senter for dyrking, byøkologisk innovasjon og grønt nærmiljøengasjement. De ønsker å tilrettelegge for en satsing på taklandbruk i Norge ved å tilgjengeliggjøre praktisk kunnskap om hva som skal til for å etablere slike prosjekter. Dette vil de gjøre ved å gjennomføre en rekke målrettede tiltak rettet mot forskjellige nøkkelaktører.

**Arktisk Kje SA** er et samvirke eid og styrt av bøndene selv. De ønsker å etablere større kjelokasjoner (100-200 kje) hvor en eller flere produsenter går sammen om kvalitetsproduksjon av store kje som slaktes før de er et halvt år. De ønsker å bruke legatmidlene til kompetanseutvikling for bøndene. Kunnskap om kjøttproduksjon er viktig for å få til en lønnsom kvalitetsproduksjon av kjekjøtt.

**Bodin SA** ønsker å utrede oppbygging av Visningscenter for Arktisk landbruk på Bodin Gård i Bodø. Dette arbeidet er et initiativ som skal utvikle en arena for profilering av Arktisk mat utad, være til inspirasjon for produsentene i den arktiske regionen og bli en naturlig attraksjon for tilreisende.

**TelemarkMat** er en nystartet interesseorganisasjon for matprodusenter der formålet er å drive næringsutvikling i fellesskap. TelemarkMat består i dag av seks gårder som produserer kjøtt, storfe og småfe. De ønsker å utvide antall gårder og dermed sortimentet til andre typer varer som bær og frukt og andre varer som videreføres på medlemsgårdene. Det er også tenkt å åpne gårdene for publikum.

Midlene skal benyttes til å opplæring i markedsførings- og salgsaktiviteter for hver gård, opplæring i Mattilsynets regler, både om merking og om produksjon, dyrevelferd, oppbevaring og transport.

[www.norgesvel.no/legater](http://www.norgesvel.no/legater)

# LANDBRUK OG EIENDOM

## Eiendomsutvikling og samarbeid med kommunene

**I 2016 har Norges Vels eiendomsenhet fulgt opp kommunene Skedsmo og Bærum for et tettere samarbeid om prosjekter på våre eiendommer og i nærområdene. Eiendommene ligger strategisk til i Akershus og kan bidra til spennende aktiviteter for landbruket. Vi ønsker å bygge nærhet til omkringliggende grunneiere og lokale myndigheter, for i fellesskap å kunne ivareta og utvikle prosjekter og løsninger for norske landbruks-eiendommer.**

### Norges Vel Eiendom AS

Norges Vel Eiendom AS har stor bredde i eiendommassen på drøye 11000 m<sup>2</sup>. Porteføljen omfatter de to landbrukseiendommene Hellerud Gård i Skedsmo og Øverland Gård i Bærum kommune med tilhørende skogsarealer. Det leies pr. 2016 ut bygninger til selskapslokaler, åtte boliger, ca. 4000 m<sup>2</sup> lager, over 2000 m<sup>2</sup> kontor, 1000 m<sup>2</sup> til verksted og produksjon, samt lokaler til undervisning og barnehageformål. I tillegg leies det ut jordbruksarealer for drift.

2016 ble et år med endringer for eiendomsenheten med full utskifting av bemanning for eiendomsforvaltningen. Erfaringsoverføring og kjentgjøring har vært fokus. Videre er fokuset på tilrettelegging av eiendommene i tråd med Norges Vels overordnede strategier utgangspunktet for flere påbegynte og gjennomførte tiltak.

For å imøtekomme tidligere års ambisjoner ble det påbegynt tilpasninger av lokaler på Hellerud Gård for økt aktivitet med arbeidstittel Senter for Grønt Entreprenørskap. Fleksible lokaler blir en tilrettelagt arena som kan ta imot samarbeidspartnere, kunder og gründere, i tillegg til egen intern benyttelse.

Omfattende vedlikehold av administrasjonslokalene er gjennomført, herunder utskifting av ventilasjon til balansert og mer miljøvennlig system. Det er tett dialog med kommunen for å stille Hellerud Gård til rådighet ved utviklingsvirksomhet initiert av kommunen eller andre organisasjoner og institusjoner. Arbeidet med å få mer forsøks- og prosjektvirksomhet til Hellerud fortsetter i 2017. Delingssaken på Hellerudsletta ble avgjort ved vedtak av Fylkesmannen i Oslo og Akershus og anses som avsluttet.

På Øverland Gård ble lokaler for et småskalabryggeri bygget og det ble jobbet for å knytte tettere samarbeid med kommunale instanser for å bedre tilgjengeligheten til gården og slik bidra til attraktive lokasjoner for nye leietakere. Arbeidet med konsept og nye leietakere fortsetter inn i 2017. Bærum kommuneplan behandles frem mot sommer 2017, herunder Norges Vels innspill til tilbakeføring av deler av Sørjordet til LNF-område. Avklaringer omkring Øverland-deponiene pågår og det er klart at Bærum kommune har ansvar for skadebegrensende tiltak.

Det er på begge gårdene gjort nødvendig vedlikehold ut fra observasjoner. Behovet utredes videre i 2017 for å få en helhetlig oversikt over bygningsmassens tilstand og tilhørende finansieringsbehov.

For jordbruksdelen var avlingene av korn gode i 2016 med omkring 700 kg høstvetete, 500 kg havre per dekar, 600 kg bygg per dekar og 200 kg oljeraps per dekar. Den økologiske avlingen av havre var på 350 kg. Av de 750 dekarene Norges Vel driver i egen regi, er 250 dekar økologisk drevet. På Hellerud leies det ut 300 dekar til to naboer som dyrker gras for melkeproduksjon. På Øverland leies det ut 250 dekar til en nabo som driver med korn og hest.

Ved Øverland ble ca. 1800 m<sup>3</sup> skog avvirket vinter i 2016. Dette var eldre granskog, på gode boniteter. På Hellerud var det sommerdrift med barmarkstillegg, dvs. en bedre pris for å dekke sagbrukenes behov for ferske råvarer. Etter driften ble hjulspor og opprydding med gravemaskin utført direkte. Volumet ble nesten 1600 m<sup>3</sup>. Alle arealene etter skogsdriftene blir plantet ferdig med gran i 2017. Når det gjelder ungskogpleie, har vi fulgt skogsbruksplanene råd og utføringen har vært i egen regi.

### **Varghiet Skoger AS**

Varghiet Skoger AS omfatter til sammen 52.000 daa land på Fosen i Sør-Trøndelag. Av dette utgjør 8.000 daa produktiv skog og 40.000 daa underlagt frivillig vern i Bjugn kommune. Ca. 1.500 daa tilhører Vorphaugen Gård i Rissa kommune.

Det ble signert kontrakt på utleie av stålhall og grustak. Av øvrig bygningsmasse var kun hytteanlegget i Petersvika utleiebart i 2016. For å bidra til lokal næringsutvikling og mulig etablering av ny virksomhet i distriktet ble det avtalt vederlagsfritt utlån av hytteanlegget til lokale krefter. Det ble påbegynt større vedlikeholdsarbeid etter avdekking av store fukt- og råteskader på ene bygningen, samt varslet om reklamasjonsarbeid etter gjenoppbyggingen av servicehuset. Arbeidene fortsetter frem mot sommer 2017.

På Vorphaugen Gård ble det igangsatt planlagte renoveringsarbeid med både tilskuddsmidler og egne midler. I oppstarten ble det avdekket større vannskader innvendig i ett av husene som fordret mer omfattende renovering, det ventes at arbeidene ferdigstilles før sommer 2017. Det er flere bygninger på tunet men disse er ikke i utleiebar stand, det vil i 2017 påbegynnes planarbeid for å bedre kvaliteten og mulighetene for alle gårdsbygningene. Tilgrensende gården ligger omkring 100 daa dyrkbar jord. Det vil jobbes mot en bruk av området, evt. en driftsavtale til dyrking på dette i 2017.

Salg av jakt i utmark er utnyttet gjennom avtaler med tre jaktlag. Utvidelse av jakt og friluftsliv vil vurderes med økt bruk av selskapets totalt 13 jaktbuer i skogområdene. Fornyelse av skogsbruksplanen ble ferdigstilt. Det ble konstatert behov for oppgradering av bru og to skogsbilveiene. Det ble vurdert utbedring i forhold til anleggskostnader og statsstøtte men tømmerverdiene gjør tiltak ulønnsomt pr 2016-17. Utbedringer vil vurderes nærmere i kommende år og ses i sammenheng med mulighet for fremtidig hogstmulighet og alternativ med frivillig vern.

[www.norgesveleiendom.no](http://www.norgesveleiendom.no)

# DETTE ER NORGES VEL

## En ideell og uavhengig organisasjon

**Det Kongelige Selskap for Norges Vel er en ideell og uavhengig organisasjon etablert i 1809, og er Norges eldste landsomfattende organisasjon. Selskapet arbeider med bærekraftig næringsutvikling innenfor landbruk, marin sektor og fornybar energi. Målet er å fremme livskraftige lokalsamfunn både nasjonalt og internasjonalt. Metodene er de samme som ved etableringen i 1809: Samarbeid, kunnskapsdeling og næringsutvikling.**

Norges Vel har 27 ansatte og 6 prosjektansatte, hvorav de fleste holder til på hovedkontoret både på Hellerud gård i Skedsmo kommune. Vi har også lokalkontor i Bergen og et landkontor i Tanzania.

### Kongelige beskytter

H.M. Dronning Sonja er organisasjonens høye beskytter.

### Skaper bærekraftige verdier i lokalsamfunn

Vi arbeider med fremtidsrettet rådgivning innen natur- og kulturbasert næringsutvikling. Gjennom bærekraftige prosjekter bidrar vi til verdiskaping i lokalsamfunn. Vi mener at et velfungerende storsamfunn er avhengig av livskraftige lokalsamfunn.

### Kjerneområder nasjonalt og internasjonalt

- Mat, kultur og opplevelse
- Energi og miljø
- Entreprenørskap og virksomhetsorganisering

Norges Vel tildeler også Medaljen for lang og tro tjeneste, Norges Vels Gründerpris og forvalter og tildeler midler fra tre næringsutviklingslegater.

### Geografiske områder

I Norge arbeider vi med prosjekter over hele landet. Internasjonale programområder er Østlige og sørlige Afrika med land som Tanzania, Kenya, Uganda, Mosambik og Madagaskar. I Europa har vi programmer og partnerskap i Øst og Sentral-Europa.

### Vår visjon

Livskraftige lokalsamfunn.

### Våre verdier

Vi fremmer bærekraftig utvikling bygget på et sosialt, miljømessig og økonomisk fundament. Vi tror på deltakende demokrati, rettferdig fordeling og likestilling.

### Styre og ledelse

Norges Vel er organisert som en forening, og er en medlemsorganisasjon der representantskapet er øverste organ. Representantskapet består av en representant for hver av organisasjonene som er medlem, 18 representanter for de personlige medlemmene, direksjonens medlemmer, samt fire representanter valgt av og blant Norges Vels ansatte. Direksjonen er styret i Norges Vel og ledes av preses. Direksjonen og preses velges av representantskapet. Direksjonen ansetter administrerende direktør.

## Vedtekter

[www.norgesvel.no/vedtekter](http://www.norgesvel.no/vedtekter)

### Økonomi

Som ideell organisasjon er det et mål at virksomheten skal være i økonomisk balanse og at overskuddet tilbakeføres til nye utviklingsprosjekter som bidrar til livskraftige lokalsamfunn. Det arbeides kontinuerlig med å styrke organisasjonens økonomiske handlingsrom.

### Medlemsorganisasjonen

31. desember 2016 hadde Norges Vel 28 organisasjonsmedlemmer og 723 personlige medlemmer. Norges Vel har fem æresmedlemmer: Tor Breen, Johan Buttedahl, Thorvald Hillestad, Kristian Kaus og Erik Kjøs.

## Samfunnsansvar

**Samfunnsansvar handler i hovedsak om å ta sosiale og miljømessige hensyn utover det som er lovpålagt. Norges Vel er opptatt av å opptre riktig og ta de rette valgene uansett om det gjelder aktiviteter i Norge eller internasjonalt. Spesielt viktige tema for våre engasjement er å bidra til like muligheter for kvinner og menn, miljøhensyn og nulltoleranse for korrupsjon.**

### Styrker kvinners deltakelse og likestilling

Vi ser at likestilling mellom kvinner og menn bidrar til å utvikle samfunnet i riktig retning. I alle våre prosjekter oppmuntrer vi til lik involvering av kjønnene både i forretningsdrift og organisering. Vi bidrar også til å formalisere kvinners eierskap og styring i alle deler av verdikjeden fra produksjon og beslutningstaking til å inneha ledende stillinger.

Norges Vel er blant annet med i The Norwegian Gender Network, en sammenslutning av 14 hjelpeorganisasjoner. Tiltak for likestilling og kvinners rettigheter blir ofte neglisjert og møter motstand. Et slikt nettverk er derfor viktig for å beholde oppmerksomheten på temaet og skyve utviklingen fremover.

### Nulltoleranse for korrupsjon

Korrupsjon er et stort globalt problem og skadevirkningene er særlig store i de fattigste landene med svake offentlige myndigheter og en sårbar befolkning. Korrupsjon utgjør en trussel mot menneskerettighetene, sosial rettferdighet og økonomisk utvikling.

Norges Vel har nulltoleranse mot korrupsjon og jobber bevisst for å bekjempe det, både i egen organisasjon og i de landene vi arbeider. Våre rutiner og systemer skal bidra til åpenhet og gjennomsiktighet. I tillegg har vi jevnlig kontroll og oppfølging av prosjektene våre for å påse at pengene brukes som planlagt, og vi rapporterer til de som finansierer prosjektene som Norad og Utenriksdepartementet.

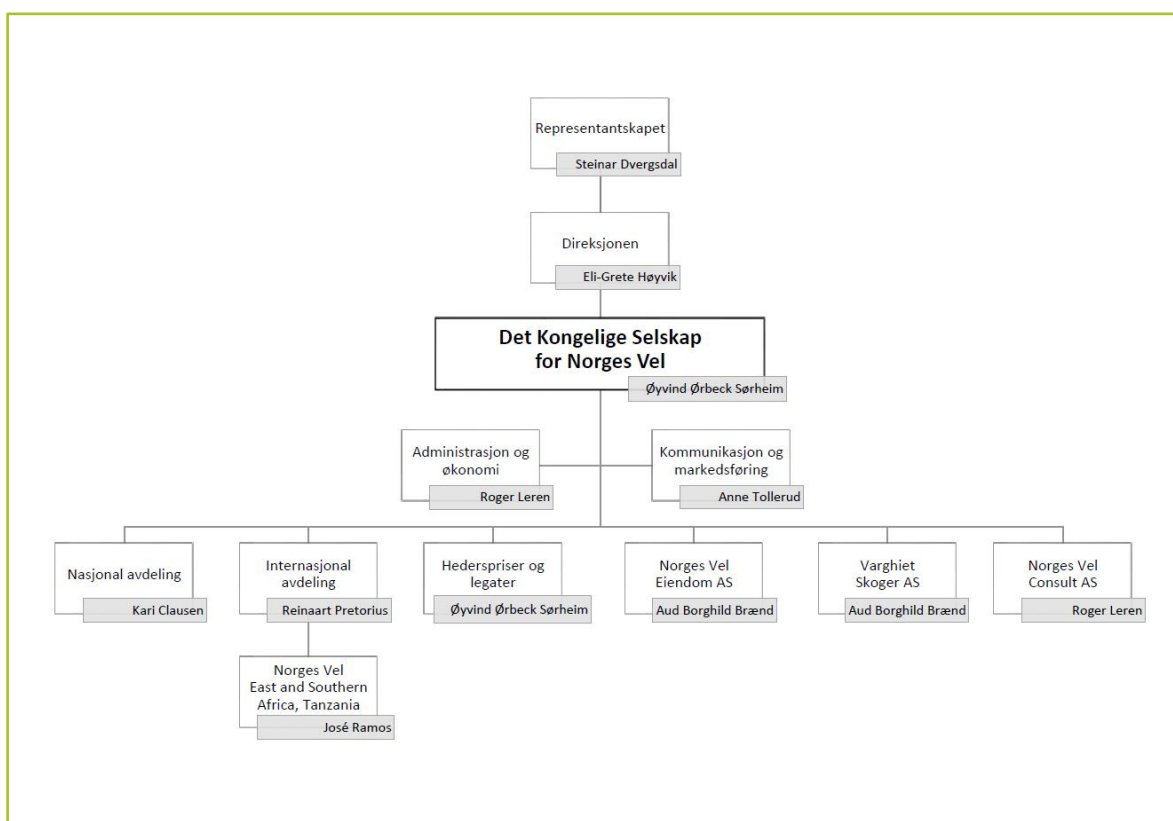
### Sertifisert Miljøfyrtårn

Norges Vel er sertifisert Miljøfyrtårn. Det er gjennomført en rekke tiltak for å gjøre driften mer miljøvennlig. Virksomheten som rådgiver internasjonalt medfører en del reising, men vi tilrettelegger for videokonferanser der det er mulig. I tillegg er energiforbruket redusert og vi registrerer nye tiltak for ytterligere reduksjon.

I løpet av året har utskifting og oppgradering til balansert ventilasjonsanlegg gitt bedre innelima og energibesparelser. På parkeringsplassen er det satt opp ladepunkter for elbil til besøkende og ansatte.

[www.norgesvel.no](http://www.norgesvel.no)

# Organisasjonsstruktur per 31.12.2016



## Norges Vels styrende organer

### Representantskapet 2016

Ordinært representantskapsmøte ble gjennomført 8. juni 2016 på Hellerud gård. I alt 40 stemmeberettigede medlemmer deltok. Representantskapet behandlet de ordinære vedtektsfestede sakene og innkomne forslag. I forkant av representantskapsmøtet ble det arrangert et åpent fagmøte med temaet: Integrasjon gjennom jobbskaping og arbeid.

### Organisasjonsmedlemmer i representantskapet per 8. juni 2016 – i alt 29 medlemmer

4H Norge	Norges Bondelag	Norsk Landbruksrådgiving
NBBL	Norges Bygdekvinnelag	Norsk Sau og Geit
Bioforsk	Norges Bygdeungdomslag	Norske Felleskjøp
Coop Norge	Norges Fiskarlag	Nortura
Cultura Bank	NorgesGruppen ASA	Oikos Økologisk - Norge
Den norske veterinærforening	Norges Husflidslag	Stiftelsen Norsk Hestesenter
Det norske skogselskap	Norges Jeger- og Fiskerforbund	TINE
Det Norske Travselskap	Norges Skogeierforbund	Vestfold Landbruksselskap
Landkreditt	Norsk Bonde- og Småbrukarlag	Øverland Andelslandbruk
Norges Birøkterlag	Norsk Fjør felag	



## Personlige medlemmer i representantskapet etter representantskapsmøtet 2016

Alf Albrigtsen  
Per Asbjørn Andvik  
Michael Angstreich  
Knut Bjella  
Siri Ingeborg Bruem  
Karianne Burhol  
Harald Buttedahl  
Hanne Frosta  
Asbjørg Fyhn

Diana Ekren Grundt  
Inga Kvalbukt  
Eivind Mjærum  
Magne Mo  
Gunhild Resen-Fellie  
Sigrun Røstad  
Arne Wikan  
Sunni Grøndahl Aamodt  
Hans Bøhle Aarhus

## Norges Vels representanter i representantskapet etter representantskapsmøtet 2016

Johan Ellingsen  
Eli Aaserud Heiberg

Marius Sandvik  
Øyvind Bjørklund til 20.12.16  
Evelyn Mella fra 21.12.16

## Direksjonen etter representantskapsmøtet 2016

### **Eli-Grete Høyvik**

Daglig leder / eier Interplan, Balholm AS og Ciderhuset, samt høyskolelektor  
Preses / styreleder fra 2016  
Direksjonsmedlem fra 2015

### **Elisabeth Grændsen**

Økonomi- og administrasjonssjef i Stiftelsen Norsk Folkemuseum  
Visepreses / nestleder fra 2016  
Direksjonsmedlem fra 2015

### **Karl Olaf Jørgensen**

Engasjementer innen fiskeoppdrett  
Direksjonsmedlem fra 2013

### **Anne Tollerud**

Kommunikasjons- og markedsansvarlig  
Ansattvalgt direksjonsmedlem fra 2013

### **Hallstein Aadland**

Advokat, foretaksøkonom og eiendomsutvikler  
Direksjonsmedlem fra 2015

### **Jan Henrik Sandberg**

Seniorrådgiver i Norges Fiskarlag  
1. vara fra 2016

---

### **Steinar Dvergsdal**

driver melkeproduksjon og eiendomsselskaper  
ordfører i representantskapet fra 2015

## Norges Vels Ledelse i 2016

### **Øyvind Ørbeck Sørheim**

Administrerende direktør  
Utenlandssjef frem til 29.02.  
Daglig leder i Norges Vel Eiendom AS  
og Varghiet Skoger AS fra 1.01. til 30.04.

### **Aud Borghild Brænd**

Eiendomssjef fra 1.05.  
Daglig leder i Norges Vel Eiendom AS og  
Varghiet Skoger AS fra 1.05.

### **Kari Clausen**

Utviklingssjef

### **Roger Leren**

Økonomisjef  
Daglig leder i Norges Vel Consult AS  
fra 1.03.

### **Reinaart Pretorius**

Daglig leder i Norges Vel Consult AS frem til 29.02.  
Utenlandssjef fra 1.03.

# ÅRSBERETNING OG ÅRSREGNSKAP

- **Årsberetning og årsregnskap med noter**
- **Revisjonsberetning**

**Årsregnskap 2016  
for**

**Det Kongelige Selskap for Norges Vel**

**Foretaksnr. 965208739**

## Årsberetning 2016

### Virksomheten

Det Kongelige Selskap for Norges Vels (Norges Vel) formål, visjon og verdier fremmes gjennom aktivitetene som gjennomføres både i Norge og i utvalgte samarbeidsland. Utvikling av livskraftige lokalsamfunn er organisasjonens hovedmål, som utøves gjennom næringsutvikling.

Det Kongelige Selskap for Norges Vel har hovedkontor i Skedsmo. I tillegg er det regionskontorer i Bergen og Tanzania. Vårt utenlandskontor er registrert som en internasjonal frivillige organisasjon i tråd med landets lovgivning.

Norges Vel Eiendom AS ble etablert i 2011 for å forvalte og utvikle Norges Vel eiendommer. Norges Vel Consult AS ble opprettet i 2011. Selskapet vil med utgangspunkt i Norges Vels kompetansebase arbeide med konsulentoppdrag nasjonalt og internasjonalt. I 2014 overtok vi Varghiet Skoger AS som er en skogs og Nærings eiendom på Fosen. Selskapenes hovedformål er å bidra til å finansiere Norges Vels ideelle prosjekter for livskraftige lokalsamfunn.

### Ansatte

Det var ved inngangen av året 27 personer ansatt i Norges Vel og 27 ved utgangen av året. Av de ansatte ved årets utgang var 14 kvinner og 13 menn. Antall årsverk som ble utført i 2016 var 23,7. I tillegg sysselsetter Norges Vel 6 personer på lokale kontrakter i utviklingsprosjektene.

### Likestilling

Likestilling vektlegges, og dette gjenspeiles blant annet i Norges Vels organer. Den administrative ledelsen arbeider også for en større andel kvinnelige ansatte. Ved rekrutteringer legges det vekt på balansert kjønns- og aldersfordeling. Likestillingsspørsmål er også inkludert i faglige sammenhenger i prosjektene. Direksjonen består av fem medlemmer. Av disse er tre kvinner og to menn. Ledergruppen består av fem medlemmer - to kvinner og tre menn.

### Helse, miljø og sikkerhet

Ledelsen legger stor vekt på et godt samarbeidsklima blant annet i arbeidsmiljøutvalget for å fremme trivsel i organisasjonen. Norges Vel har en bedriftshelsetjeneste, og det gjennomføres årlige helsekontroller av de ansatte. Landbruksdriften er basert på miljø- og gjødselsplan og drives for øvrig i samsvar med Kvalitetssystemer i landbruket (KSL) og øvrige lovpålagte regler. I 2014 ble vi sertifisert som Miljøfyrtårn virksomhet. Driften forurenses i liten grad det ytre miljøet.

### Sykefravær

Sykefraværet i 2016 var på 2,32 prosent mot 3,23 prosent i 2015. Det er ikke rapportert alvorlige ulykker eller skader.

### Ordinær drift

For 2016 viser resultatet et overskudd på kr 4 381 021,-. Resultatet for Norges Vel inklusiv de tre datterselskapene er kr 4 628 167,-.

### Egenkapital

Regnskapet viser bokført positiv egenkapital på kr 69,6 millioner. Norges Vel har de siste årene styrket egenkapitalen vesentlig.

## Arsberetning 2016

### Finansiell risiko

Norges Vels langsiktige gjeld ble i 2014 nedbetalt. Det er i regnskapet fordringer og gjeld knyttet til bistandsprosjektene. Finansieringen av disse prosjektene er sikret gjennom langsiktige avtaler med Norad og UD. Anvendelsen av midlene skjer gjennom periodiske avregninger og følges derfor kontinuerlig. De øvrige fordringene knyttet til den nasjonale virksomheten er relativt beskjeden i forhold til virksomhetens omfang og det registreres lite tap på fordringer.

### Videre drift

På bakgrunn av ovennevnte informasjon vurderer direksjonen at vilkårene for videre drift er til stede. Årsregnskapet gir etter direksjonens oppfatning et rettviseende bilde av Norges Vels økonomiske situasjon pr. 31. desember 2016.

Hellerud, 31. desember 2016 / 26. april 2017



Eli-Grete Høyvik  
Preses



Karl Olaf Jørgensen



Hallstein Aadland



Øyvind Ø. Sørheim

Administrerende Direktør



Anne Tollerud



Elisabeth Grændsen

## Resultatregnskap

	Note	2016	2015
<b>DRIFTSINNTEKTER OG DRIFTSKOSTNADER</b>			
<b>Driftsinntekter</b>			
Salgsinntekt		21 756 680	20 671 868
Annen driftsinntekt	1	2 791 895	2 921 310
Internasjonalt bistandsarbeid		27 465 946	27 264 039
Eiendomssalg		40 709	19 500
<b>Sum driftsinntekter</b>		<b>52 055 230</b>	<b>50 876 716</b>
<b>Driftskostnader</b>			
Varekostnad		4 293 653	3 731 167
Prosjektkostnader		6 159 985	4 338 978
Internasjonalt bistandsarbeid		16 200 418	17 636 759
Lønnskostnad	2	17 747 925	16 850 100
Avskrivning på varige driftsmidler	3	534 509	587 801
Annen driftskostnad	4	3 034 845	3 527 891
<b>Sum driftskostnader</b>		<b>47 971 336</b>	<b>46 672 696</b>
<b>DRIFTSRESULTAT</b>		<b>4 083 894</b>	<b>4 204 020</b>
<b>FINANSINNTEKTER OG FINANSKOSTNADER</b>			
<b>Finansinntekter</b>			
Renteinnt. fra foretak i samme konsern		99 500	164 625
Annen renteinntekt		253 329	343 251
Annen finansinntekt		22 421	398 218
<b>Sum finansinntekter</b>		<b>375 250</b>	<b>906 094</b>
<b>Finanskostnader</b>			
Annen rentekostnad		33 334	19 908
Annen finanskostnad		44 789	8 819
<b>Sum finanskostnader</b>		<b>78 123</b>	<b>28 727</b>
<b>NETTO FINANSPOSTER</b>		<b>297 127</b>	<b>877 367</b>
<b>ORDINÆRT RESULTAT</b>		<b>4 381 021</b>	<b>5 081 387</b>
<b>ARSRESULTAT</b>		<b>4 381 021</b>	<b>5 081 387</b>
<b>OVERFØRINGER OG DISPONERINGER</b>			
Overføringer annen egenkapital		4 381 021	5 081 387
<b>SUM OVERFØRINGER OG DISPONERINGER</b>		<b>4 381 021</b>	<b>5 081 387</b>

**Balanse pr. 31.12.2016**

	Note	31.12.2016	31.12.2015
<b>EIENDELER</b>			
<b>ANLEGGSMIDLER</b>			
<b>Varige driftsmidler</b>			
Tomter, bygninger og annen fast eiendom	3	13 653 926	13 653 926
Driftsløsøre, inventar, verktøy, kontorm.	3	359 485	783 792
<b>Sum varige driftsmidler</b>		<b>14 013 410</b>	<b>14 437 718</b>
<b>Finansielle anleggsmidler</b>			
Investeringer i foretak i samme konsern	5	28 650 000	22 650 000
Lån til foretak i samme konsern		0	5 150 000
Investeringer i aksjer og andeler	6	122 942	122 942
Andre fordringer		0	40 235
<b>Sum finansielle anleggsmidler</b>		<b>28 772 942</b>	<b>27 963 177</b>
<b>SUM ANLEGGSMIDLER</b>		<b>42 786 352</b>	<b>42 400 895</b>
<b>OMLØPSMIDLER</b>			
<b>Fordringer</b>			
Kundefordringer		8 628 246	7 537 305
Andre fordringer	7	1 853 254	3 037 429
<b>Sum fordringer</b>		<b>10 481 500</b>	<b>10 574 734</b>
Bankinnskudd, kontanter o.l.	8	29 738 952	19 126 725
<b>SUM OMLØPSMIDLER</b>		<b>40 220 452</b>	<b>29 701 459</b>
<b>SUM EIENDELER</b>		<b>83 006 804</b>	<b>72 102 354</b>

**Balanse pr. 31.12.2016**

	Note	31.12.2016	31.12.2015
<b>EGENKAPITAL OG GJELD</b>			
<b>EGENKAPITAL</b>			
Opptjent egenkapital			
Annen egenkapital	9	69 622 579	65 241 558
<b>Sum opptjent egenkapital</b>		<b>69 622 579</b>	<b>65 241 558</b>
<b>SUM EGENKAPITAL</b>		<b>69 622 579</b>	<b>65 241 558</b>
<b>GJELD</b>			
<b>LANGSIKTIG GJELD</b>			
Avsetning for forpliktelser			
Andre avsetninger for forpliktelser	10	5 709 221	81 905
<b>Sum avsetning for forpliktelser</b>		<b>5 709 221</b>	<b>81 905</b>
<b>SUM LANGSIKTIG GJELD</b>		<b>5 709 221</b>	<b>81 905</b>
<b>KORTSIKTIG GJELD</b>			
Leverandørgjeld	10	1 532 396	1 636 811
Skyldig offentlige avgifter	10	2 351 427	2 296 537
Annen kortsiktig gjeld	10	3 791 180	2 845 543
<b>Sum kortsiktig gjeld</b>		<b>7 675 004</b>	<b>6 778 891</b>
<b>SUM GJELD</b>		<b>13 384 225</b>	<b>6 860 796</b>
<b>SUM EGENKAPITAL OG GJELD</b>		<b>83 006 804</b>	<b>72 102 354</b>

Hellerud 26 april 2017



Eli-Grete Høyvik  
Preses



Karl Olaf Jørgensen



Hallstein Aadland



Øyvind Ø. Sørheim  
Administrerende Direktør



Anne Tollerud



Elisabeth Grændsen



## Noter 2016

### Regnskapsprinsipper

Årsregnskapet består av resultatregnskap, balanse og noteopplysninger og er avlagt i samsvar med regnskapslov og god regnskapsskikk i Norge. Årsregnskapet er basert på de grunnleggende prinsipper og klassifiseringen av eiendeler og gjeld følger regnskapslovens definisjoner. Ved anvendelse av regnskapsprinsipper og presentasjon av transaksjoner og andre forhold legges det vekt på økonomiske realiteter ikke bare juridisk form. Betingede tap som er sannsynlige og kvantifiserbare, kostnadsføres. Norges Vel følger reglene for små foretak og har dermed ikke utarbeider et konsolidert konsernregnskap.

### Inntektsførings- og kostnadsføringstidspunkt - sammenstilling

Inntekt resultatføres som hovedregel når den er opptjent. Inntektsføring skjer følgelig normalt på leveringstidspunktet ved salg av varer og tjenester. Driftsinntektene er fratrukket merverdiavgift, rabatter, bonuser og fakturerte fraktkostnader. Inntektsføring av prosjekter i Norge skjer i henhold til prosjektets bearbeidingsgrad. Inntektsføring av Norad midler skjer når midlene blir overført til partnerne i prosjektene.

Utgifter sammenstilles med og kostnadsføres samtidig med de inntekter utgiftene kan henføres til. Utgifter som ikke kan henføres direkte til inntekter, kostnadsføres når de påløper.

### Omløpsmidler og kortsiktig gjeld

Omløpsmidler og kortsiktig gjeld omfatter normalt poster som forfaller til betaling innen ett år etter siste dag i regnskapsåret, samt poster som knytter seg til varekretsløpet. Omløpsmidler vurderes til laveste verdi av anskaffelseskost og antatt virkelig verdi (Laveste verdis prinsipp).

### Anleggsmidler og langsiktig gjeld

Anleggsmidler omfatter eiendeler bestemt til varig eie og bruk for virksomheten. Anleggsmidler er vurdert til anskaffelseskost. Varige driftsmidler føres opp i balansen og avskrives over driftsmidlets forventede økonomiske levetid. Varige driftsmidler nedskrives til virkelig verdi ved verdifall som forventes ikke å være av forbigående art. Nedskrivninger blir reversert når grunnlaget for nedskrivningen ikke lenger finnes å være til stede.

### Vedlikehold / påkostning

Utgifter som påløper for å opprettholde eiendommenes kvalitetsnivå, kostnadsføres når de påløper i Norges Vel Eiendom AS. Utgifter som påløper for å bringe eiendommen tilbake til standarden ved vår ervervelse (tatt hensyn til bygningsteknisk utvikling fram til i dag), tillegges kostpris, dvs. balanseføres i Norges Vel Eiendom.

### Finansielle eiendeler

Selskapets investeringer i datterselskap, tilknyttede selskap, felleskontrollert virksomhet og øvrige aksjer vurderes samlet til det laveste av gjennomsnittlig anskaffelseskost og virkelig verdi.

## Noter 2016

### Aksjer i datterselskap

Investeringer i datterselskap er vurdert til kostmetoden. Konsolidering utelates da vi følger regnskapsregler for små virksomheter. Vedrørende engasjement i andre selskaper vises til note 5.

### Fordringer

Fordringer er oppført til pålydende med fradrag for forventede tap. Avsetning til påregnelig tap gjøres på grunnlag av en individuell vurdering av de enkelte fordringene. I tillegg gjøres det for øvrige kundefordringer en uspesifisert avsetning for å dekke antatt tap.

Andre fordringer er også gjenstand for en tilsvarende vurdering.

### Pensjonsforpliktelser og pensjonskostnad: Statens Pensjonskasse

Norges Vel har pensjonsordninger som gir de ansatte rett til avtalte fremtidige pensjonsytelser, kalt ytelsesplaner. Årlig innbetaling til Statens Pensjonskasse, herunder årlig premie samt innbetaling til premiefondet kostnadsføres som pensjonskostnad. Pensjonskostnaden klassifiseres som ordinær driftskostnad og er presentert sammen med lønn og andre ytelser.

### Note 1 - Driftsinntekt

	2016	2015
Nasjonalt utviklingsarbeid	7 738 000	6 210 168
Medlemmer og adm	1 664 643	239 264
Internasjonal bistandsarbeid	23 267 674	26 741 308
Medaljer/priser	19 344 204	17 666 476
Eiendom ( salg)	40 709	19 500
<b>SUM INNTEKTER</b>	<b>52 055 230</b>	<b>50 876 716</b>

### Note 2 - Lønnskostnad

Det er registrert følgende lønnskostnader for selskapet de siste to år:

	2016	2015
Lønninger	13 720 879	12 819 971
Arbeidsgiveravgift	2 827 222	2 429 132
Pensjonskostnader	355 798	401 754
Andre ytelser	844 026	1 199 243
<b>Sum lønnskostnader</b>	<b>17 747 925</b>	<b>16 850 100</b>
Gjennomsnittlig antall årsverk	24	25

Det er i 2016 utbetalt kr 1 016 794 til daglig leder. I tillegg har vi en pensjonspremie på kr 18 503. Administrerende direktør har ved avtaleregulerte forutsetninger rett til full kompensasjon i 3 måneder etter fratredelse.

Det er utbetalt kr 246 966 i styrehonorar til direksjonen.

Det foreligger ellers ingen ytelser til andre ledende personer eller medlemmer mv.

Vi har i 2016 utfakturert lønnskostnader for personer som er utleiet til datterselskapene.

## Noter 2016

### Obligatorisk tjenestepensjon

Norges Vel er pliktig til å ha tjenestepensjonsordning for selskapets ansatte jfr. lov om obligatorisk tjenestepensjon. Foretaket har etablert en tjenestepensjonsordning gjennom Statens Pensjonskasse som tilfredsstillt kravene i loven. Pensjonsordningen er en ytelsesbasert ordning. Premieinnbetalingene til denne ordningen kostnadsføres løpende. Det blir derfor ingen balanseføring for denne pensjonsordningen.

### Note 3 - Varige driftsmidler

	Byg./Tomter	Maskiner	Sum
Anskaffelseskost 01.01	<b>16 979 203</b>	<b>2 354 436</b>	<b>19 333 639</b>
Tilgang		110 202	110 202
Avgang			
Anskaffelseskost 31.12	16 979 203	2 464 638	19 443 841
<b>Akkumulerte avskrivninger 01.01.</b>	<b>3 325 277</b>	<b>1 570 644</b>	<b>4 895 921</b>
Akkumulerte nedskrivninger 01.01			
Årets avskrivninger		534 509	534 509
Årets nedskrivninger			
Akkumulerte av - og nedskrivninger 31.12	3 325 277	2 105 153	5 430 430
			0
<b>Bokført verdi 31.12.</b>	<b>13 653 926</b>	<b>359 485</b>	<b>14 013 411</b>
Økonomisk levetid	ingen	5 år	
Avskrivningsplan		Lineær	

## Noter 2016

### Note 4 - Annen driftskostnad

	2016	2015
Ikt kostnader	1 070 130	1 298 336
Konsulenttjenester	362 886	179 666
Reisekostnader	1 054 706	1 285 286
Andre kostnader	547 123	764 603
<b>Sum driftskostnader</b>	<b>3 034 845</b>	<b>3 527 891</b>

#### Revisjonshonorar KPMG 2016:

Ordinær revisjon	138 000
EU attestasjon:	185 500
Annen attestasjon:	136 275
Annen bistand:	14 350
<b>Sum</b>	<b>474 125</b>

### Note 5 - Aksjer i datterselskap

Investeringene er regnskapsført i selskapsregnskapet etter kostmetoden. Selskapet har følgende eierandeler i datterselskap og tilknyttede selskap:

Navn	Kontor	Eierandel	bokført verdi	EK verdi
Norges Vel Eiendom AS	Skedsmo	100 %	6 150 000	6 365 272
Norges Vel Consult AS	Skedsmo	100 %	500 000	519 699
Varghiet Skoger AS	Bjugn	100 %	22 000 000	25 930 544

#### Mellomværende med datterselskap

Selskap	2016		2015	
	NV Eiendom AS		NV Consult AS	
konsern lån	0	5 150 000	-	-
Kundefordringer	5 247 877	3 441 423	45 734	2 127 358
Andre fordringer				
<b>Sum Fordringer</b>	<b>5 247 877</b>	<b>8 591 423</b>	<b>45 734</b>	<b>2 127 358</b>

## Noter 2016

### Note 6 - Aksjer og andre finansielle instrumenter

#### Aksjer i andre selskaper

	2016	2015
Landbruksforlaget	8 080	8 080
Andeler i Viken Skog BA	114 862	114 862
<b>SUM aksjer og andeler</b>	<b>122 942</b>	<b>122 942</b>

### Note 7 - Andre fordringer

	2016	2015
Skogavgift Øverland		71 771
Forskudd ansatte	2 473	40 000
Forskuddsbetalt kostnader	1 012 538	194 116
Periodiserte inntekter	4 906	689 400
NCF forskuddsbetalte kostnader	783 548	1 482 734
Delte kostnader EU prosjekt		515 862
Øvrige	49 789	43 546
<b>Sum Andre fordringer</b>	<b>1 853 254</b>	<b>3 037 429</b>

### Note 8 - Bankinnskudd, kontanter

	2016	2015
Bundne bistandsmidler	8 993 501	1 198 522
Skattetrekk	822 751	1 019 907
Ubundne midler	19 922 700	16 908 296
<b>Sum</b>	<b>29 738 952</b>	<b>19 126 725</b>

## Noter 2016

### Note 9 - Annen egenkapital

	Inng.balanse	Årets resultat	Utg. balanse
Opptjent egenkapital	53 098 678	7 252 565	60 351 243
Utviklingsfondet	12 142 880	-2 871 544	9 271 336
<b>Sum egenkapital</b>	<b>65 241 558</b>	<b>4 381 021</b>	<b>69 622 579</b>

### Note 10 - Gjeld

	2016	2015
Gjeld til utviklingsprosjekter	5 709 221	81 905
Leverandørgjeld	1 532 396	1 636 811
Skyldige offentlige avgifter	2 351 427	2 296 537
Skyldige feriepenger	1 849 298	1 820 660
Øvrig kortsiktig gjeld	1 941 883	1 024 885
<b>SUM gjeld</b>	<b>13 384 225</b>	<b>6 860 796</b>

Gjeld til Norad og UD er utviklingsmidler i forvaltning. Dette er midler som Norges Vel forvalter til bruk i prosjekter utenlands. Det er i hovedsak Norad og Utenriksdepartementet (UD) som bevilger disse midlene. Dette er altså penger som ikke er Norges Vels eiendeler, men som Norges Vel har ansvaret for at blir forvaltet i tråd med kriteriene. Utviklingsmidlene regnskapsføres som en del av Norges Vels inntekter og kostnader, og inngår i balansen i årsregnskapet.